



CHITARĂ FĂRĂ FIR SISTEM

Manual de limba engleză



5.8 GHz Conexiuni wireless

INTRODUCERE

Pentru a oferi clienților mai multe opțiuni de frecvență wireless, Xvive a dezvoltat un sistem wireless care utilizează banda de 5,8 GHz: sistemul wireless pentru chitară A58. Frecvența de 5,8 GHz este o frecvență mai puțin aglomerată, deci este mai puțin probabil să întâmpine interferențe de semnal; frecvența de 2,4 GHz, între timp, are performanțe mai bune decât cea de 5,8 GHz atunci când există obstacole între emițător și...

receptor. Sistemul A58 a fost reglat fin pentru o performanță îmbunătățită și un ton de chitară mai bun.



ATENȚIE
RISC DE ELECTROCUTARE
NU DESCHIDEȚI



AVERTISMENT:

PENTRU A REDUCE RISCUL DE INCENDIU SAU ELECTROCUTARE, NU ÎNDEPĂRTAȚI ȘURUBURILE.

NU EXISTĂ PIESE CARE POATE FI REPARATE DE UTILIZATOR ÎN INTERIOR.

CONSULTAȚI PERSONALUL DE SERVICE CALIFICAT PENTRU REPARAȚII.

AVERTISMENT:

PENTRU A REDUCE RISCUL DE INCENDIU SAU DE ELECTROCUTARE, NU EXPUNEȚI APARATUL LA PLOAIE SAU UMIDITATE.



Aprobari radio: FCC Part 15.249, RSS-247 (Canada), EN 300 440 (Europa), EN 301.489 (Europa)

Acest dispozitiv este în conformitate cu cerințele esențiale și alte prevederi relevante ale Directivei 2014/53/UE. Toate seturile de teste radio esențiale au fost efectuate.

Pentru fișier DOC detaliat, vă rugăm să vizitați site-ul nostru web: www.xvive.com

ATENȚIE IC:

Acest dispozitiv respectă standardele RSS scutite de licență ale Industry Canada. Funcționarea este supusă următoarelor două condiții: (1) acest dispozitiv nu poate cauza interferențe, (2) acest dispozitiv trebuie să accepte orice interferență, inclusiv interferențe care pot cauza funcționarea nedorită a dispozitivului.

Acest dispozitiv respectă standardele RSS scutite de licență ale Industry Canada. Funcționarea este autorizată în următoarele două condiții:

- (1) dispozitivul nu trebuie să producă interferențe și
- (2) Utilizatorul dispozitivului trebuie să accepte orice interferență se experimentează interferențe radioelectrice, chiar dacă este probabil ca interferența să compromită funcționarea acestuia.

CERTIFICARE FCC

Atenție FCC: Orice modificări sau modificări care nu sunt aprobate în mod expres de partea responsabilă pentru conformitate ar putea anula autoritatea utilizatorului de a opera acest echipament.

Acest dispozitiv respectă Partea 15 a Regulamentului FCC. Funcționarea este supusă următoarelor două condiții:

(1) Acest dispozitiv nu trebuie să cauzeze interferențe dăunătoare și (2) acest dispozitiv trebuie să accepte orice interferență primită, inclusiv interferențe care pot cauza o funcționare nedorită.

NOTĂ:

Acest echipament a fost testat și s-a constatat că respectă limitele pentru un dispozitiv digital din clasa B, în conformitate cu Partea 15 din Regulamentul FCC.

Aceste limite sunt concepute pentru a oferi o protecție rezonabilă împotriva interferențelor dăunătoare într-o instalație rezidențială. Acest echipament generează, utilizează și poate radia energie de radiofrecvență și, dacă nu este instalat și utilizat conform instrucțiunilor, poate cauza interferențe dăunătoare comunicațiilor radio.

Totuși, nu există nicio garanție că nu vor apărea interferențe într-o anumită instalație.

Dacă acest echipament provoacă interferențe dăunătoare recepției radio sau TV, ceea ce poate fi determinat prin oprirea și pornirea echipamentului, utilizatorul este încurajat să încerce să corecteze interferența prin una sau mai multe dintre următoarele măsuri:

- Reorientați sau mutați antena receptoare.
- Măriți distanța dintre echipament și receptor.
- Conectați echipamentul la o priză de pe un circuit diferit de cel la care este conectat receptorul.
- Consultați distribuitorul sau un tehnician radio/TV cu experiență pentru asistență.

FCC ID: 2AJ30-A58 IC: 22031-A58



AVERTIZARE: Risc de afectare a
reproducerii cauzat de expunerea la plumb
www.P65Warnings.ca.gov

INSTRUCȚIUNI DE SIGURANȚĂ PENTRU LITIU-ION BATERII REÎNCĂRCABILE

Dacă sunt utilizate abuziv sau greșit, bateriile reîncărcabile pot avea scurgeri. În cazuri extreme, acestea pot prezenta chiar risc de explozie, incendiu, căldură, fum sau gaz. Xvive nu își asumă nicio răspundere pentru daunele rezultate din abuz sau utilizare necorespunzătoare.

- A nu se lăsa la îndemâna copiilor.
- Încărcați bateriile reîncărcabile numai cu încărcătoare recomandate de Xvive.
- Respectați polaritatea corectă.
- Ambalați/depozitați bateriile reîncărcabile încărcate astfel încât bornele să nu se poată atinge între ele (pericol de scurtcircuitare) (pericol de ieșire/incendiu).
- Nu expuneți la umezeală.
- Opriti produsele alimentate cu baterii reîncărcabile după utilizare.
- Încărcați bateriile reîncărcabile numai la temperaturi ambientale între 10°C/50°F și 40°C/104°F.
- Când nu utilizați baterii reîncărcabile pentru perioade lungi de timp, încărcați-le regulat (aproximativ la fiecare trei luni).
- Nu deteriorați sau demontați.
- Nu încălziți la temperaturi peste 60°C/140°F, de exemplu, nu expuneți la lumina soarelui și nu aruncați în foc.

- Scoateți imediat bateriile reîncărcabile din produsele evident defecte.
- Nu continuați să utilizați baterii reîncărcabile defecte.
- Folosiți doar baterii reîncărcabile specificate de Xvive.
- Aruncați bateriile reîncărcabile la punctele de colectare speciale sau returnați-le distribuitorului specializat.
- Depozitați produsele într-un loc răcoros și uscat, la o temperatură interioară temperatură (aprox. 20°C/68°F).
- Scoateți bateriile reîncărcabile dacă produsele nu vor fi utilizate pentru perioade lungi de timp.



Prin prezenta, SHENZHEN FZONE TECHNOLOGY CO., LTD, declară că acest tip de echipament este în conformitate cu cerințele esențiale și alte prevederi relevante ale Directivei 2014/53/UE.

INFORMAȚII PRIVIND COLECTAREA ȘI ELIMINAREA A ARTICOLELOR VECHI ȘI A BATERIILOR UZATE

[Pentru clienții din Uniunea Europeană]

Dacă doriți să aruncați articole electrice și electronice, vă rugăm să contactați distribuitorul sau furnizorul pentru informații suplimentare.

Aceste simboluri de pe produse, ambalaje sau de pe orice documentele din pachet înseamnă că este incorect să amestecați produse electrice și electronice uzate și baterii cu gunoi menajer general. Aceste simboluri sunt valabile numai în UE. Vă rugăm să contactați autoritățile locale sau distribuitorul pentru mai multe informații despre eliminarea articolelor vechi și a bateriilor uzate:



Pentru a proteja mediul înconjurător, vă rugăm să duceți produsele vechi și bateriile uzate la punctele de colectare corespunzătoare și să respectați legislația națională și Directivele 2012/19/UE și 2006/66/CE.

[Informații privind eliminarea în țări din afara
Uniunea Europeană]

Pentru a gestiona în mod corespunzător aceste produse și baterii vechi, vă rugăm să contribuiți la economisirea resurselor valoroase și la prevenirea oricăror posibile efecte secundare asupra sănătății umane și a mediului nostru, cauzate de eliminarea necorespunzătoare a produselor vechi și a bateriilor uzate.

Vă rugăm să contactați autoritățile locale pentru a obține mai multe informații utile despre cum să eliminați produsele și bateriile vechi.

GARANȚIE LIMITATĂ DE UN AN

Xvive Corporation Ltd. [Xvive] garantează că produsele noastre nu prezintă defecte de materiale și de fabricație în condiții normale de utilizare, timp de un (1) an de la data achiziției inițiale.

Vă rugăm să vizitați <https://www.xvive.com> pentru a înregistra noua achiziție.

Xvive va repara sau înlocui gratuit, la discreția sa exclusivă sau în cooperare cu comercianții noștri autorizați, orice unitate inspectată de Xvive sau de un centru de service afiliat Xvive și considerată defectă în perioada de garanție.

Această garanție nu este transferabilă.

Această garanție este valabilă numai pentru cumpărătorul inițial, numai atunci când produsul este achiziționat „nou în cutie” de la un distribuitor autorizat Xvive și cu o dovadă validă de achiziție care să indice data achiziției.

În SUA: • Toate

reclamațiile în garanția Xvive trebuie depuse la comerciantul de la care a fost achiziționat unitatea. Aceasta se aplică atât

magazine de vânzare cu amănuntul și comercianți online.

În afara SUA:

- Pentru toate reclamațiile în garanție și în afara garanției, cumpărătorul trebuie să contacteze distribuitorul autorizat Xvive de la care a fost achiziționat unitatea din țara sau provincia în care a fost achiziționată pentru informații despre cum se poate obține service în garanție sau în afara garanției.

Această garanție limitată nu acoperă următoarele:

- Produse care au fost modificate în vreun fel;
- Orice produse ale căror numere de serie au fost modificate sau eliminate;
- Deteriorări estetice exterioare sau deteriorarea finisajului din cauza utilizării necorespunzătoare sau a uzurii normale;
- Produse care au fost achiziționate ca „folosite”, articole listate ca stoc demo sau articole recondiționate;
- Deteriorarea produsului sau a pieselor cauzată de depozitarea necorespunzătoare de către utilizator;

- Orice taxe de transport (de la sau către comerciantul cu amănuntul);
- Daune la transport:
Reclamațiile pentru daunele survenite în timpul transportului trebuie depuse la transportatorul de mărfuri (cum ar fi UPS, FedEx).
- Anunțați imediat transportatorul de marfă despre orice daune survenite în timpul transportului la primirea articolelor deteriorate pentru a începe procesul de reclamație.
- De asemenea, recomandăm raportarea oricărei reclamații privind deteriorarea transportului în termen de 48 de ore de la primire către distribuitorul autorizat de la care a fost achiziționat articolul.
- Păstrați toate documentele și materialele de ambalare originale până la soluționarea definitivă a reclamației privind daunele aduse transportului.

Pentru unitățile returnate către Xvive USA: •

Articolul trebuie returnat în același format în care a fost achiziționat. Dacă a fost achiziționat un sistem care conține un emițător și un receptor, ambele unități vor trebui returnate împreună. • Cumpărătorul va plăti toate costurile de transport pentru returnarea articolului original către Xvive USA sau către centrele sale de service afiliate. • Dacă unitatea este considerată a fi acoperită de această garanție, Xvive va expedia unitatea reparată sau de schimb către cumpărător gratuit și fără costuri suplimentare de transport.

- Dacă se consideră că unitatea NU este acoperită de această garanție, se vor aplica alte taxe plus taxele de transport pentru returnare.

CU EXCEPȚIA CAZURILOR PREVĂZUTE ÎN MOD EXPRES MAI SUS ÎN ACEST DOCUMENT LIMITAT GARANȚIE, XVIVE NU OFERĂ NICIO ALTĂ GARANȚIE EXPLICITĂ SAU GARANȚII IMPLICITE ÎN MĂSURA PERMISĂ DE LEGE. XVIVE NU ÎȘI ASUMA NICIO RĂSPUNDERE PENTRU DAUNELE MATERIALE REZULTATE DIN DEFECTUL ACESTUI PRODUS SAU AL ORICĂRUI PIERDEREA DE VENITURI, SATISFAȚIE SAU DAUNE CARE APARE DIN PIERDEREA UTILIZĂRII ACESTORA DIN CAUZA DEFECTELOR SAU DISPONIBILITATEA ACESTORA ÎN TIMPUL SERVICE-ULUI. ACEASTĂ GARANȚIE VĂ OFERĂ DREPTURI LEGALE SPECIFICE ȘI, DE ASEMENEA, PUTEȚI AU ALTE DREPTURI CARE VARIAZĂ DE LA STAT LA STAT SAU PE ȚARĂ SAU PROVINCIE.

Pentru întrebări legate de garanție care nu sunt acoperite de această politică, vă rugăm să contactați support@xvive.com

INSTRUCȚIUNI IMPORTANTE DE SIGURANȚĂ

VĂ RUGĂM SĂ CITIȚI ACESTE INSTRUCȚIUNI ȘI SĂ LE PĂSTRAȚI ÎNTR-UN LOC SIGURANȚĂ



AVERTISMENT: ÎNAINTE DE A UTILIZA SISTEMUL DE CHITARĂ WIRELESS XVIVE 5.8GHz, CITIȚI CU ATENȚIE
INSTRUCȚIUNILE DE UTILIZARE.

1. Respectați cu atenție toate instrucțiunile din manualul setului A58.
2. Nu efectuați operațiuni de service dincolo de cele specificate.
descrie în manualul setului A58. Este necesară intervenția atunci când
aparatul a fost deteriorat în vreun fel, cum ar fi: • S-a vărsat lichid
sau au căzut obiecte în
aparatură;
• Unitatea a fost expusă la ploaie sau umezeală;
• Unitatea nu funcționează normal sau performanța se modifică
semnificativ;
• Unitatea este scăpată sau carcasa este deteriorată
3. Nu amplasați în apropierea surselor de căldură, cum ar fi calorifere,
registre de căldură sau aparate care produc căldură.
4. Aveți grijă ca obiectele sau lichidele să nu pătrundă în dispozitiv.
Nu utilizați și nu așezați unitatea lângă apă.
5. Curățați doar cu o cârpă uscată.
6. Folosiți doar atașamentele/accesoriile specificate de producător.

CARACTERISTICI ȘI SPECIFICAȚII



5,8 GHz

BANDĂ
FRECVENȚĂ



100 de picioare

MAI MULT DECÂT
100 FT DE RAZĂ



5
ms

MAI PUȚIN DECÂT
LATENȚĂ 5 MS



24 biți / 48 kHz

ÎNALTĂ REZOLUȚIE
AUDIO



110 dB

Raportul semnal-zgomot
RAPORT



110 dB

DINAMIC
GAMĂ



6

6 FĂRĂ FIR
CANALE



5 ore

5 ORE
AUTONOMIA BATERIEI

• Sistem wireless True Diversity de 5,8 GHz •

Audio de înaltă rezoluție pe 24 de biți / 48 kHz •

Durată de viață a bateriei de până

la 5 ore • Latență mai mică

de 5 ms • 6 canale wireless

• Gamă dinamică: 110 dB •

Raport semnal-zgomot: 110 dB •

Răspuns în frecvență: 20 Hz – 20 kHz • Rază de

acțiune wireless: până la 30 m; depinde de semnalul RF

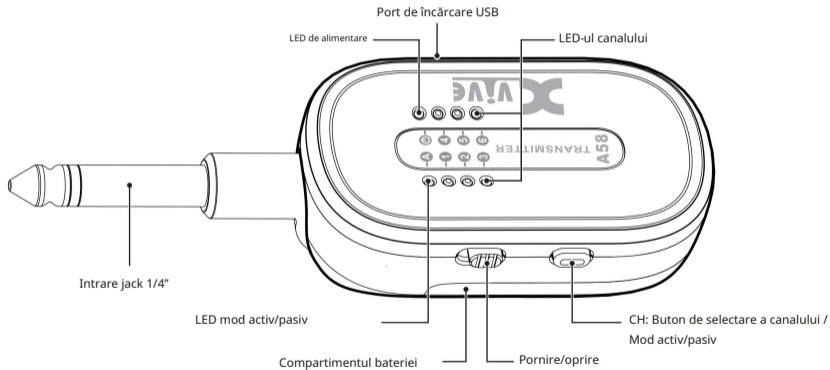
absorbție, reflexie și interferență • Compatibil

cu receptoare active și pasive • Scanează starea

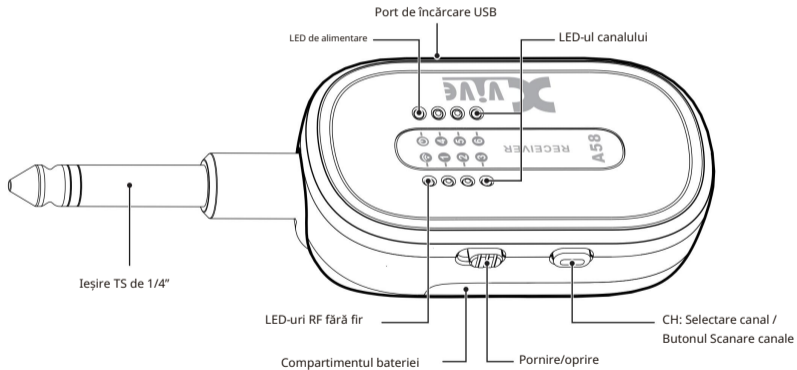
semnalului wireless și selectează cel mai bun canal

• Include emițător, receptor, cablu de încărcare USB, manual • Pentru
chitară, bas și alte instrumente muzicale

TRANSMI ȚĂTOR

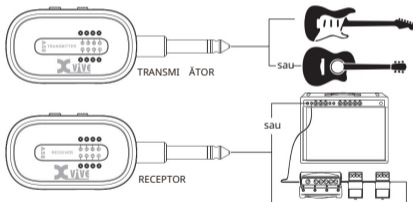


RECEPTOR

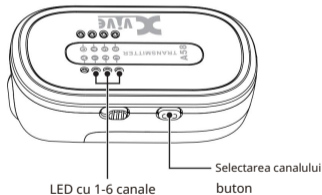


PORNIRE RAPIDĂ

1. Conectați transmițătorul la mufa de ieșire a chitarei/
bas/instrument. Conectați receptorul la amplificator, modelator
de amplificatoare, pedală de efecte, interfață audio etc.

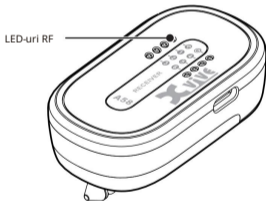


2. Asociați emițătorul și receptorul asigurându-vă că sunt setate pe
aceiași canal wireless. A58 are șase canale; utilizați butonul de
selectare a canalului pentru a schimba canalul după cum este
necesar.



PORNIRE RAPIDĂ

3. LED-ul verde RF de pe receptor va fi întotdeauna aprins atunci când emițătorul și receptorul sunt asociate cu succes.



4. Bucură-te de libertatea ta wireless!

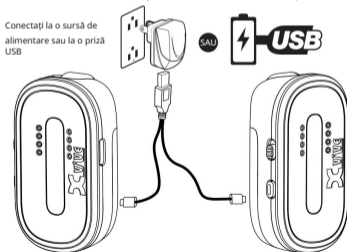


BATERII ȘI ÎNCĂRCARE

BATERII ȘI ÎNCĂRCARE

Sistemul A58 vine cu un cablu de încărcare dual USB, care încarcă simultan emițătorul și receptorul. Conectați-l la orice adaptor de încărcare USB de 5V / 2A sau la o sursă de alimentare USB.

Notă: Opriti alimentarea în timpul încărcării. Nu utilizați A58 în timpul încărcării, deoarece acest lucru poate reduce durata de viață a bateriei.



INDICAȚII LED PENTRU STAREA ALIMENTĂRII

STAREA ALIMENTĂRII

Verde (continuu): 41-100%

Galben (solid): 6%-40%

Roșu (continuu): 1%-5%

Roșu (clipește): <1%

ÎNCĂRCARE ORI	BATERIE VIA ȚĂ
30 de minute	1 oră
1:15	2 ore
2:30	5 ore

- * Baterie descărcată, este necesară încărcarea când lumina roșie este aprinsă.
- * A se păstra întotdeauna la temperatura camerei.
- * Când depozitați unitatea, vă rugăm să verificați periodic nivelul de încărcare al bateriei și să o încărcați dacă este necesar.

DESIGN CU COMPARTIMENT DESCHIS PENTRU BATERII

Accesul la compartimentul bateriei facilitează efectuarea lucrărilor de întreținere de către personalul de întreținere profesionist și testarea bateriei după cum este necesar, oferindu-vă un kilometraj mai mare!

PREZENTARE GENERALĂ ȘI INTERFERENȚE WIRELESS DE 5,8 GHz

Sfaturi pentru îmbunătățirea performanței

sistemului wireless: 1) Păstrați o distanță de peste 3 metri

între unitatea receptor A58 și emițătoarele Wi-Fi, cum ar fi routerele.

2) Dacă întâmpinați interferențe de la dispozitivele Wi-Fi din apropiere,

încercați să schimbați canalul pe emițătorul și receptorul A58.

3) Dacă este necesar, scurtați distanța dintre unitățile

emițător și receptor.

Tabele de frecvență de 5,8 GHz

CANALUL 1	5730 MHz, 5842 MHz, 5844 MHz
-----------	------------------------------

CANALUL 2	5736 MHz, 5833 MHz, 5835 MHz
-----------	------------------------------

CANALUL 3	5742 MHz, 5827 MHz, 5829 MHz
-----------	------------------------------

CANALUL 4	5756 MHz, 5803 MHz, 5805 MHz
-----------	------------------------------

CANALUL 5	5785 MHz, 5811 MHz, 5813 MHz
-----------	------------------------------

CANALUL 6	5780 MHz, 5791 MHz, 5797 MHz
-----------	------------------------------

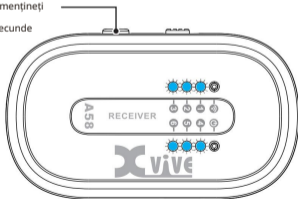
* Până la șase seturi A58 pot fi utilizate simultan într-o singură zonă

SCANAȚI CEL MAI BUN CANAL

Apăsați și mențineți apăsat butonul de canal de pe receptor timp de 3 secunde pentru a intra în modul Scanare Canale. LED-ul canalului receptorului va clipi în timpul scanării și apoi va rămâne pe canalul wireless optim.

Când scanarea este completă, setați manual canalul emițătorului pentru a fi același cu canalul receptorului.

Apăsați și mențineți
apăsat 3 secunde

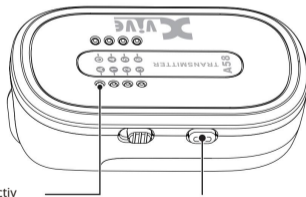


MODURI ACTIVE ȘI PASIVE

A58 oferă atât moduri active, cât și pasive, fiind compatibil cu toate tipurile de doze - de la cele pasive la cele de putere mare doze active!

Când folosiți o chitară sau un bas cu doze active, apăsați și țineți apăsat butonul Canal al transmițătorului timp de 3 secunde pentru a activa modul Activ. Când modul Activ este activat, LED-ul Activ se va aprinde.

LED activ



Apăsați și mențineți
apăsat 3 secunde

SPECIFICAȚII

Intrare în mod pasiv	5,8 GHz	Nivel maxim	Intrare mod pasiv: 2.84Vp-p, Intrare mod activ: 7.5Vp-p, volum -10 dB
Interval de lucru	>30 de metri în raza vizuală în exterior. Raza de acțiune reală depinde de absorbția, reflexia și interferența semnalului RF	Rată de eșantionare	24 biți / 48 kHz
Frecvență audio Răspuns	20 Hz – 20 kHz (-3 dB)	Interval dinamic	110 dB
Durata de viață a bateriei	Până la 5 ore (baterie Li-ion reîncărcabilă de 3,8 V, 780 mA)	Raport semnal-zgomot	110 dB
Sensibilitate RF	-90 dBm	Latență	5 ms
Distorsiune armonică totală	0,1%	Tensiune de încărcare și Actual	5V / 2A
Putere de ieșire RF	25 mW EIRP maxim	impedance	Intrare: 1 MΩ Ieșire: 470 Ω
Funcționare Interval de temperatură	0 până la 45. Caracteristicile bateriei pot limita acest interval. Șase: până	Intrare și ieșire conector	Mufă jack TS de 1/4" / 6,5 mm
Număr de canale	la șase seturi A58 pot fi utilizate simultan într-o singură zonă.	Dimensiuni	65 mm x 37 mm x 28 mm / 2,6" x 1,5" x 1,1"
		Greutate	88 g / 3,1 oz

DEPANARE

FĂRĂ SUNET

- Verificați dacă emițătorul și receptorul sunt conectate corect și dacă întrerupătoarele lor de alimentare sunt pornite.
- Verificați butonul de volum al instrumentului pentru a vă asigura că semnalul este trimis către transmițător.
- Verificați dacă amplificatorul sau alt dispozitiv de recepție este pornit, cu volumul ridicat.
- Asigurați-vă că emițătorul și receptorul sunt setate la același canal.
- Verificați dacă LED-ul RF al receptorului este aprins.

AUDIO DISTORSIONAT

- Dacă volumul de ieșire al chitarei sau basului pare foarte mare, comutați la modul Activ

IEȘIRE AUDIO SCĂZUTĂ

- Când utilizați un instrument pasiv, asigurați-vă că emițătorul este setat pe modul Pasiv.

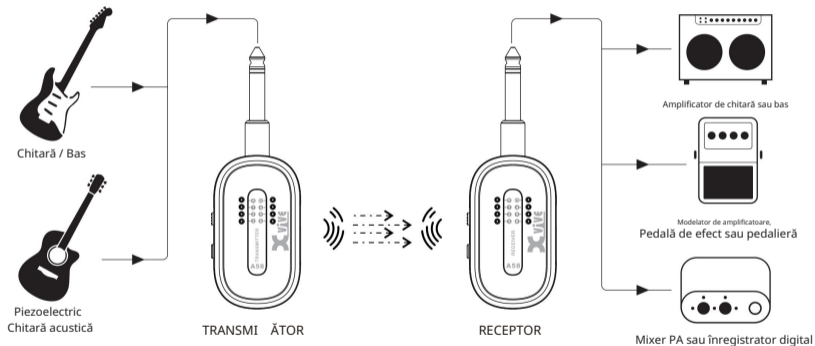
INSTABILITATEA SEMNALULUI: PĂLPIREA LED-ULUI RF

- Consultați pagina 14: „Prezentare generală a rețelei wireless de 5,8 GHz și interferențe”.
- Țineți apăsat butonul de comutare al receptorului timp de 3 secunde pentru a scana pentru cel mai bun canal wireless.

CONEXIUNI MULTIPLE

- Asigurați-vă că ambele receptoare sunt setate pe același canal ca și emițătorul de la care doriți să recepționeze semnal audio.

APLICAȚII



SISTEM FĂRĂ FIR PENTRU CHITARĂ



SHENZHEN FZONE TECHNOLOGY CO., LTD. Etajul 2, Clădirea 12, Zona
Industrială Xicheng, Orașul Xixiang, Districtul Baoan, Shenzhen, Guangdong,
China. 518101 E-mail: support@xvive.com Tel: +86-755-2786 6639
www.xvive.com

MADE IN CHINA