



Manager wireless

Manual de utilizare

instrucțiuni de utilizare

Compatibil cu versiunea de software 1.2.0 .

audio-technica

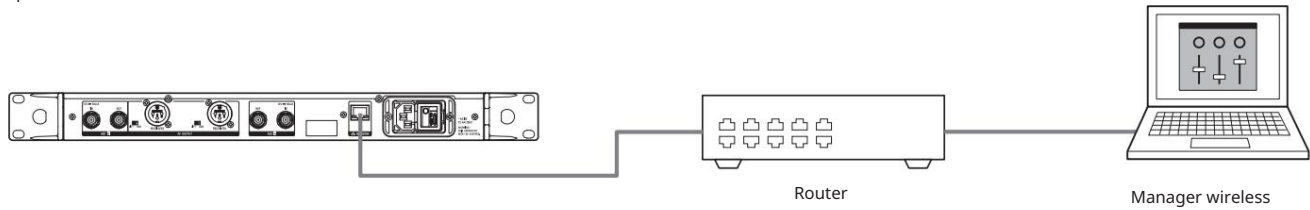
Manager wireless

Ce este Wireless Manager?

Wireless Manager este un software care permite configurarea, controlul și monitorizarea dispozitivelor wireless Audio-Technica compatibile. Acesta permite utilizatorului să determine setările dispozitivului și planificarea/coordonarea frecvenței offline și, de asemenea, să configureze setările de import utilizând o conexiune de rețea la dispozitiv. Când este conectat la un receptor compatibil, puteți scana mediul RF, puteți monitoriza dispozitivele conectate și puteți vizualiza jurnalul de sistem.

- Vă rugăm să citiți și manualul de utilizare al dispozitivului atunci când utilizați acest software.
- Vă rugăm să vizitați site-ul nostru web pentru informații despre modelele compatibile cu software-ul Wireless Manager.

Exemplu: ATW-R5220/ATW-R5220DAN



- Nu puteți configura setările legate de DANTE cu software-ul Wireless Manager.

Manager wireless

Sistem wireless compatibil

• Seria 5000 (a treia generație) • Seria 3000
(ATW-R3210N) • Seria digitală 3000

• ATW-CHG3N

• Când utilizați acest software, asigurați-vă că actualizați firmware-ul sistemului wireless.

Cerințe operaționale

• Acest software este destinat utilizării cu un PC. Nu poate fi utilizat cu o tabletă sau un smartphone. • Vizitați site-ul nostru web pentru cele mai recente informații despre sistemele de operare compatibile.

Condiții de funcționare

Sistem de operare compatibil	Microsoft Windows 8.1, 10 macOS Mojave (versiunea 10.14), macOS Catalina (versiunea 10.15)
Dimensiunea instalării	210 MB
Rezoluția afișajului	1920 x 1080 sau mai mare
CPU	Intel® Core™ i5, i7 sau o versiune ulterioară

Mărci comerciale

• Microsoft® și Windows® sunt mărci comerciale înregistrate ale Microsoft Corporation în Statele Unite și/sau în alte țări. • Sistemul de operare Microsoft Windows este indicat în forma sa abreviată Windows. • Apple și Mac OS sunt mărci comerciale ale Apple Inc., înregistrate în SUA și în alte țări. • Toate celelalte nume de companii și produse care apar în acest document sunt mărci comerciale sau mărci comerciale înregistrate ale deținătorilor respectivi.

Manager wireless

Instalarea Wireless Manager

Pentru Windows

1. Descărcați programul de instalare Wireless Manager pe PC-ul cu Windows.
 - Vă rugăm să îl descărcați de pe site-ul web Audio-Technica (www.audio-technica.com) din țara sau regiunea dumneavoastră.
2. Deschideți fișierul Zip descărcat și faceți dublu clic pe fișierul „WirelessManagerInstaller_vXXX_XXbit.exe”. • Pe ecran va apărea expertul de configurare.
3. Urmați instrucțiunile de pe ecran pentru a instala Wireless Manager.
 - După finalizarea instalării, comanda rapidă Wireless Manager va apărea pe ecran.

Pentru Mac

1. Descărcați programul de instalare Wireless Manager pe Mac. • Vă rugăm să îl descărcați de pe site-ul web Audio-Technica (www.audio-technica.com) din țara sau regiunea dvs.
2. Deschideți fișierul descărcat (WirelessManagerInstaller_vXXX.dmg).
3. Lansați programul de instalare (WirelessManagerInstaller_vXXX.pkg). • Pe ecran va apărea expertul de configurare.
4. Urmați instrucțiunile de pe ecran pentru a instala Wireless Manager. • Acest software va fi instalat în folderul Aplicații.

Manager wireless

Conectarea dispozitivelor

1. Configurați setările de rețea pentru dispozitivul conectat.
 - Pentru detalii despre setările de rețea, consultați manualul de utilizare al dispozitivului conectat.
2. Conectați dispozitivul conectat la PC-ul pe care este instalat Wireless Manager.
3. Lansați Manager wireless.
 - Când este detectat un dispozitiv conectat compatibil, acesta este afișat automat pe ecranul „Dispozitive nesincronizate”. Pentru detalii, consultați „Noțiuni de bază” „Utilizare” la pagina 10.
 - În funcție de sistemul de operare și de software-ul de securitate utilizat, pot apărea ecrane de confirmare care solicită autorizarea comunicării. vor fi afișate în timpul configurării. Când acestea apar, autorizați comunicarea.

Dacă nu vă puteți conecta cu dispozitivul

Dacă nu vă puteți conecta la dispozitiv, verificați următoarele:

- Este posibil ca acest software să nu funcționeze corect din cauza firewall-ului sau a software-ului de securitate al PC-ului utilizat. În acest caz, verificați firewall-ul. setări și autorizați comunicarea cu acest software. Pentru informații detaliate privind utilizarea unui PC cu Windows/Mac sau a unui software de securitate, consultați manualul de utilizare al produsului utilizat.
- Acest software utilizează IP multicast. Asigurați-vă că adresa IP/numărul portului multicast nu este blocat în mediul de rețea.
- Pentru a menține o conexiune stabilă la dispozitivele sincronizate cu Wireless Manager, vă recomandăm să nu vă conectați la mai multe rețele. De exemplu, dacă dispozitivul este conectat la o rețea LAN cu fir, dezactivați conexiunea Wi-Fi. Dacă sunt conectate mai multe rețele, este posibil ca dispozitivul să nu fie detectat sau conexiunea să se piardă.

Despre setările firewall-ului (Exemplu: Windows 10)

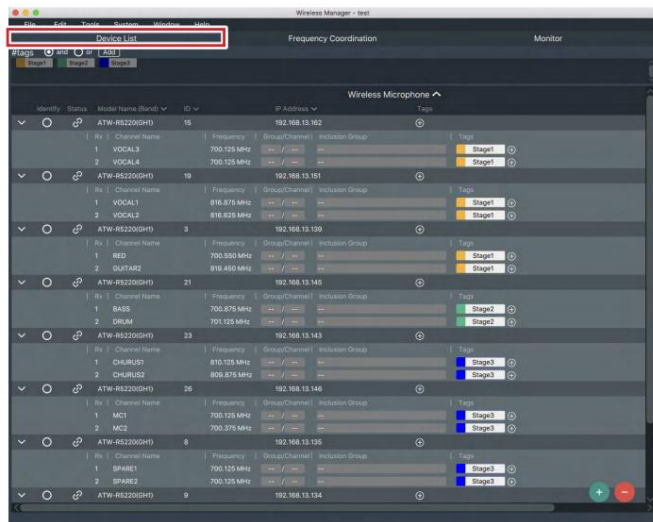
1. Faceți clic pe „Securitate Windows” din meniul Start.
2. Faceți clic pe Firewall și protecție de rețea.
3. Faceți clic pe „Permiteți trecerea unei aplicații prin firewall”.
4. Verificați dacă toate elementele din Wireless Manager sunt marcate.
 - Bifați toate elementele dacă nu sunt marcate.
5. Faceți clic pe „OK”.

- Dacă Wireless Manager nu este listat, faceți clic pe „Permiteți o altă aplicație” pentru a adăuga Wireless Manager. Dacă nu apare în listă, trebuie să specificați o locație. Specificați un fișier în următoarea locație:
32 de biți: C:\Program Files (x86)\Audio-Technica\Wireless Manager
64 de biți: C:\Program Files\Audio-Technica\Wireless Manager
Nume fișier: WirelessManager.exe.

Manager wireless

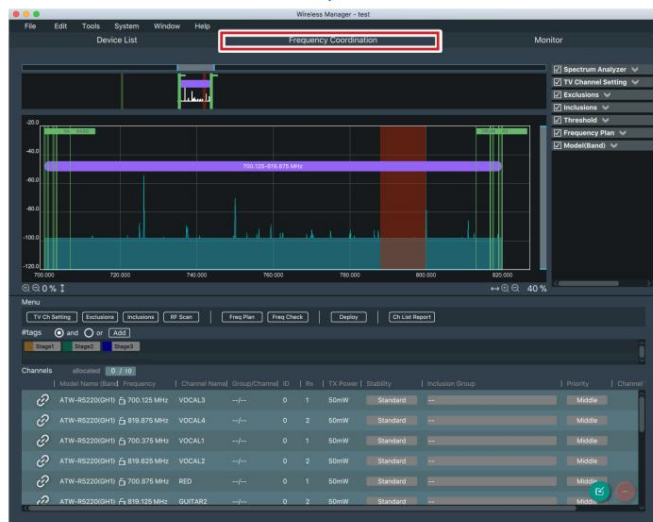
Prezentare generală a Managerului wireless

Acest software poate fi utilizat prin comutarea între trei file. Puteți efectua următoarele acțiuni pe fiecare ecran.



Listă de dispozitive:

Creați o listă de dispozitive și editați setările pentru dispozitivele compatibile. Când dispozitivele compatibile sunt conectate prin rețea, setările sunt sincronizate automat din software cu dispozitivele conectate.



Coordonarea frecvenței:

În această filă, puteți crea un plan de frecvență atunci când sunteți offline sau conectați prin rețea. Setările pot fi sincronizate cu dispozitive compatibile și modificate atunci când sunteți conectați prin rețea. Când sunteți conectați prin rețea, puteți scana și mediul RF.

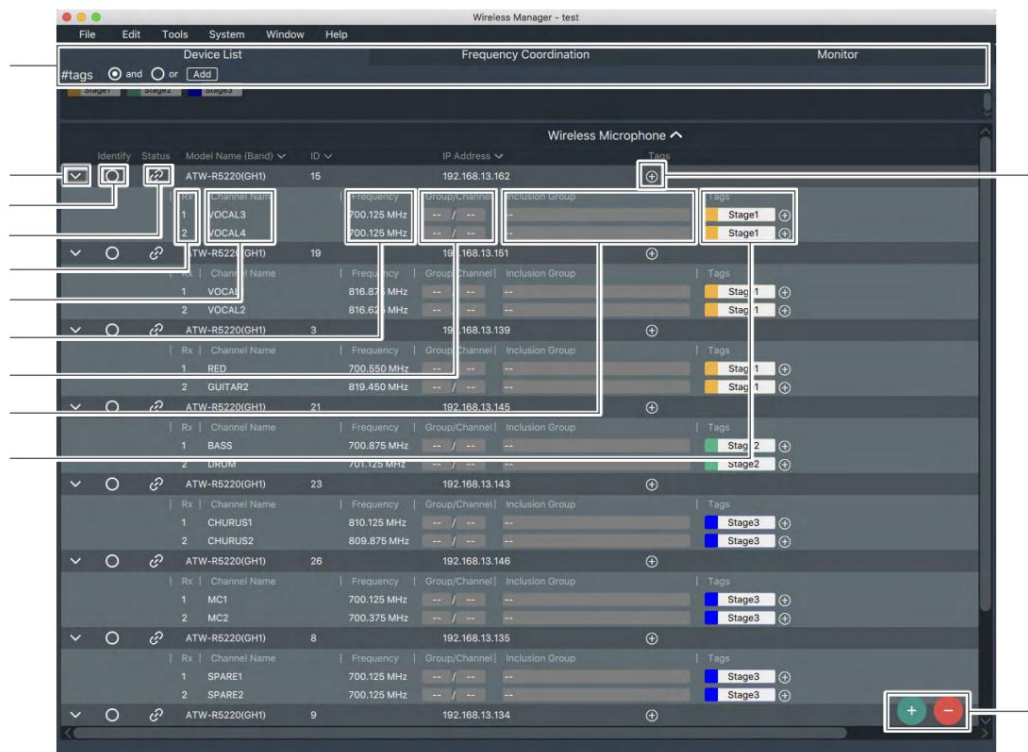


Monitor:

În această filă puteți vizualiza/monitoriza toate dispozitivele conectate. Puteți monitoriza nivelul RF al receptorului și nivelurile AF. De asemenea, puteți monitoriza puterea de ieșire a transmițătorului, nivelul bateriei etc.

De asemenea, este afișată starea de încărcare a încărcătoarelor conectate.

Cum se citește fila Listă de dispozitive



Puteți crea etichete.

Etichetele pot fi adăugate la dispozitive și canale și utilizate pentru a filtra listele.

- Când se selectează „și”: Lista este filtrată pentru a include dispozitivele cu toate etichetele selectate, precum și listele fără canale și etichete.

- Când se selectează „sau”: Lista este filtrată pentru a include dispozitivele cu oricare dintre etichetele selectate, precum și listele fără canale și etichete.

Apăsati pictograma pentru a deschide și închide informațiile despre dispozitivele conectate.

Identifică dispozitivele conectate. Când faceți clic pe aceasta, panoul frontal al dispozitivului conectat corespunzător începe să clipească. Pictograma se

aprinde atunci când dispozitivul conectat corespunzător este sincronizat. Faceți clic dreapta pe pictogramă și selectați „Anulare conectare” pentru a anula sincronizarea dispozitivului.

Afișează numărul canalului dispozitivului conectat.

Afișează numele canalului. Puteți face clic aici pentru a

edita. Afișează frecvența setată pe receptor. Puteți face clic aici pentru a edita.

Afișează grupul și canalul. Puteți face clic aici pentru a

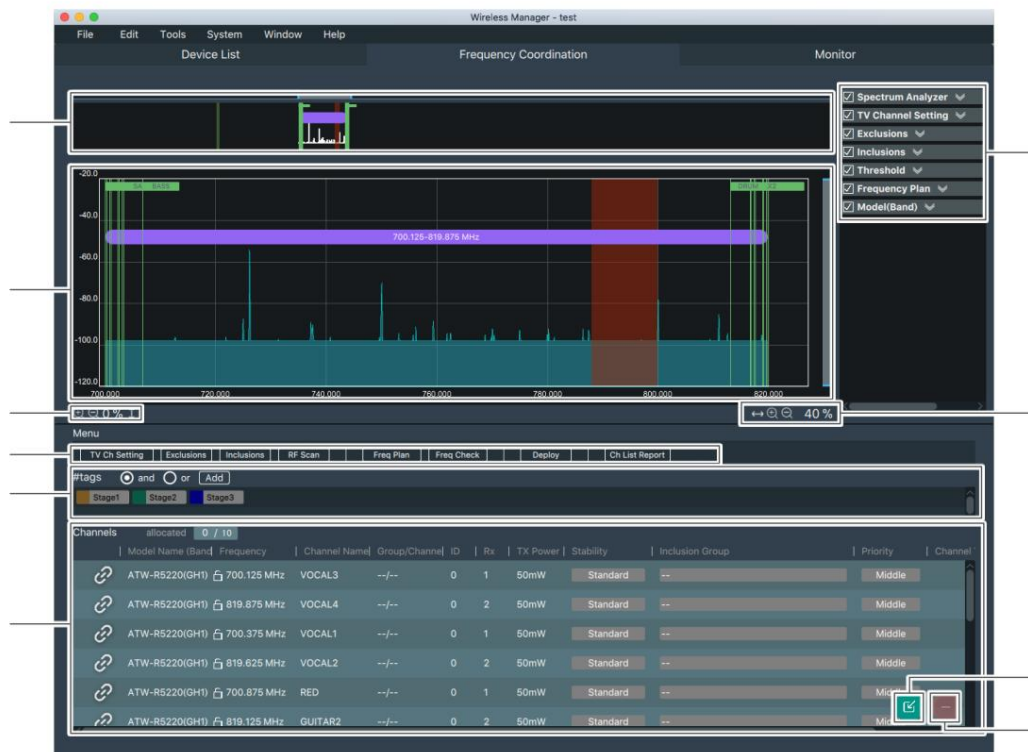
edita. Afișează grupul de includere pe canal. Puteți face clic aici pentru

a edita. Puteți adăuga etichete pe canal și le puteți afișa.

Puteți adăuga etichete pe dispozitivul conectat și le puteți afișa.

Creează și șterge o listă de dispozitive.

Cum se citește fila de coordonare a frecvenței



Zonă de afișare grafică (completă)

Axă verticală: Nivelul undelor radio (dBm)

Axă orizontală: Frecvență (MHz)

Zona de afișare a graficului (secțiune mărită)

Axă verticală: Nivelul undelor radio (dBm)

Axă orizontală: Frecvență (MHz)

Mărire/micșorare pe axa verticală.

Meniul Flux de lucru

Configurează condițiile de frecvență pentru dispozitivele importate din fila Listă dispozitive. Consultați „Crearea unui plan de coordonare a frecvenței” (p. 12).

Puteți filtra etichetele.

Afișează canalul adăugat.

Filtrează conținutul afișat în zona de afișare a graficului.

Măriți/micșorați imaginea pe axa orizontală.

Adaugă un canal din dispozitivele conectate adăugate în

listă. Șterge un canal.

Cum se citește fila monitorului



Filă pentru comutarea între ecranele Dispozitiv(e) definit(e) de utilizator și Dispozitiv(e) online.

Definit de utilizator: Monitorizează un dispozitiv conectat selectat din lista de dispozitive.

Dispozitiv(e) online: Monitorizează doar un dispozitiv conectat online din lista de dispozitive.

Puteți comuta între pagini după crearea unei pagini de monitor făcând clic pe pictograma roată dințată de setări și deschizând fereastra de setări Monitor. Aranjează afișajele în ordinea selectată. Afișează starea fiecărui canal.

Puteți filtra etichetele.

Cu mai multe canale selectate, faceți clic aici pentru a seta numele grupului și culoarea pentru gruparea canalelor.

Deschide fereastra de setări Monitor pentru a personaliza afișajul ecranului monitorului. Afișează jurnalul dispozitivelor conectate.

Adaugă/șterge canalele afișate pe ecranul monitorului.

Meniu

Folosii bara de instrumente a software-ului pentru a efectua următoarele acțiuni.

Fișier

Proiect nou		Creați un fișier de proiect nou.
Deschide proiect		Deschideți un fișier de proiect.
Salva		Salvați proiectul curent peste un fișier de proiect deja deschis.
Salvare ca		Denumiți proiectul curent și salvați-l ca fișier de proiect.
Import	Listă de dispozitive	Importați o listă de dispozitive.
	Profiluri de model	Importați un profil de model.
Export	Listă de dispozitive	Exportați o listă de dispozitive.
	Profiluri model	Exportați un profil de model.
	Listă de canale Raport	Imprimați lista de canale în Ecranul Coordonare frecvență sau salvați-l ca fișier pdf sau csv.
Proprietăți ale proiectului		Setați informațiile despre proiect.
Ieșire		Închideți software-ul.

Edita

Dispozitiv	Adăuga	Adăugați un dispozitiv conectat la listă de dispozitive.
	terge	Ștergeți un dispozitiv conectat din listă de dispozitive.
	Dispozitiv Setări	Configurați setările pentru dispozitivele conectate.
	Sincronizare totală dezactivată	Dezactivați sincronizarea pentru toate dispozitivele conectate.
	Profiluri	Editați un profil de model.
Canal	Importă din Listă de dispozitive	Importați un canal din lista de dispozitive.
	terge	Ștergerea unui canal din canal listă.

Instrumente

Test de mers cronometrat	Lansați instrumentul de testare a mersului.
Pierderea cablului	Lansați calculul pierderilor prin cablu instrument.
Calculul canalului maxim	Calculați aproximativ câte canale pot fi realizate într-un mod ideal sau în mediul RF din lumea reală.

Sistem

Preferințe		Configurați setările software-ului.
Limba Engleză		Schimbați o limbă.
	japonez	
Trecerea la modul de editare		Treceți de la starea de restricționare a editării la starea editabilă.

Fereastră

Dispozitive nesincronizate	Afișează o listă de dispozitive detectate în rețea care nu au fost sincronizate cu software-ul. Puteți sincroniza aceste dispozitive din acest ecran.
----------------------------	---

Ajutor

Ajutor	Afișați manualul de utilizare al software-ului.
Actualizări Wireless Manager	Verificați starea actualizării software-ului.
Despre	Afișați informații despre software.

Utilizare de bază

Utilizare online și offline

Acest software vă permite să creați o listă de dispozitive și coordonarea frecvenței în timp ce sunteți offline, iar apoi, odată ce sunteți online (conectat prin rețea), puteți sincroniza dispozitivele conectate pentru a le configura și monitoriza. De asemenea, puteți crea cu ușurință o listă de dispozitive din dispozitivele conectate detectate în timp ce sunteți online.

Flux de lucru

Crearea unei liste de dispozitive

Offline	Online
Creați manual o listă de dispozitive.	Trageți și plasați dispozitivele selectate din ecranul „Dispozitive nesincronizate” pentru a crea și sincroniza o listă de dispozitive.



Coordonarea frecvenței

Offline	Online
Creați coordonarea frecvenței sistemului wireless etc.	



Online
Sincronizați dispozitivele când sunteți online. Trageți și plasați dispozitivele selectate din „Dispozitive nesincronizate” ecran pentru a crea o listă de dispozitive.




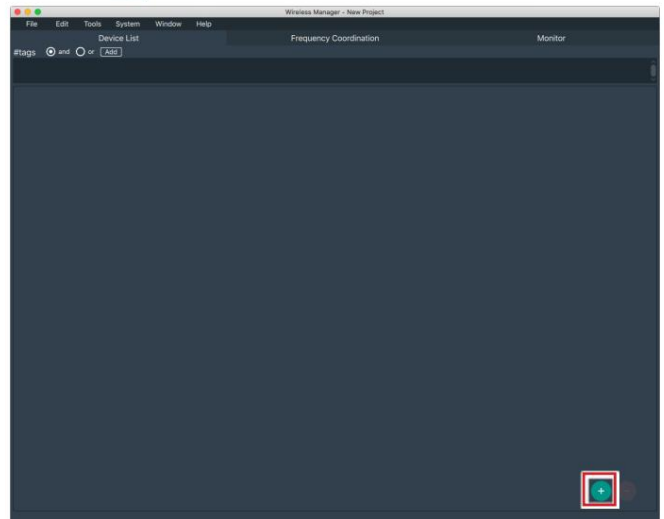
Monitorizare

Online
Monitorizați dispozitivele conectate.

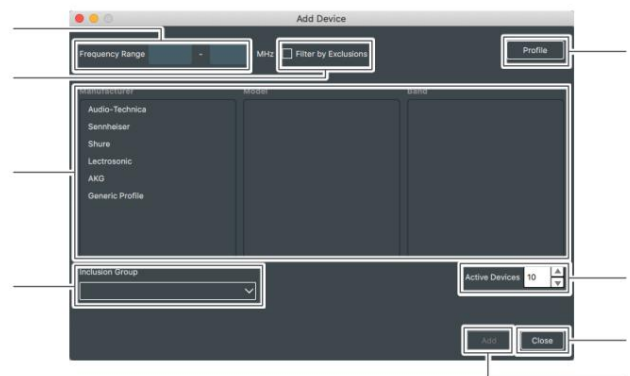
Crearea unei liste de dispozitive

Crearea unei liste de dispozitive în timpul deconectării

1. Faceți clic  pe ecranul „Listă de dispozitive”.



2. Selectați un dispozitiv și faceți clic pe „Adăugare”.



Ecranul va afișa modelele și benzile care pot fi selectate în intervalul de frecvență de intrare.

Bifarea acestei casete va afișa modelele și curelele aplicabile care iau în considerare excluderile stabilite în secțiunea Excluderi din ecranul „Coordonare frecvență”.

Selectați un dispozitiv de adăugat.

Atribuiți și adăugați dispozitivul la grupul setat în secțiunea Incluseri din ecranul „Coordonare frecvență”.

Puteți adăuga și șterge profilul de model al dispozitivelor incluse în acest software.

Setați numărul de dispozitive configurate de adăugat.

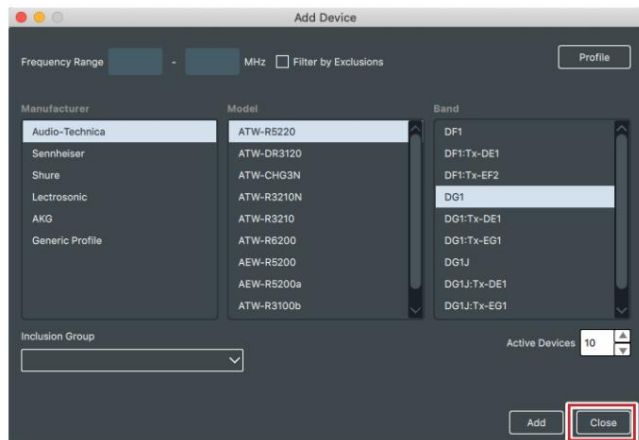
Închideți ecranul.

Adăugați dispozitivul configurat.

Utilizare de bază

3. Faceți clic pe „Închidere” după ce ați adăugat toate dispozitivele configurate.

- Ecranul se va închide.



4. Faceți clic dreapta pe lista de dispozitive adăugate și faceți clic pe „Setări dispozitiv” pentru a configura dispozitivul sau dispozitivele.

- Următoarele elemente pot fi setate pe ecranul „Setări dispozitiv”.

Sistem	Configurați setările legate de sistem ale dispozitivului.
Re ea	Configurați setările de rețea ale dispozitivului.
Grup/Canal Setează	setările grupului/canalului de dispozitive.
Sincronizare transmisie	Setați parametrii TX SYNC.

- Când adăugați dispozitivele noastre Audio-Technica din seria 5000 la lista de dispozitive și setați frecvențele în fila „Grup/Canal” din ecranul „Setări dispozitiv”, lista este codificată prin culori în funcție de frecvență.

– Verde: Interval de frecvență al benzii DE1 a transmisorului (DE1: 470.125 până la 590.000 MHz)

– Galben: Interval de frecvență al emițătorului în banda EG1 sau EF2 (EG1: 580.000 - 699.875 MHz, EF2: 580.000 ~ 607.875 MHz, 657.100 ~ 662.900 MHz)

– Albastru: Interval de frecvență care poate fi utilizat de orice emițător

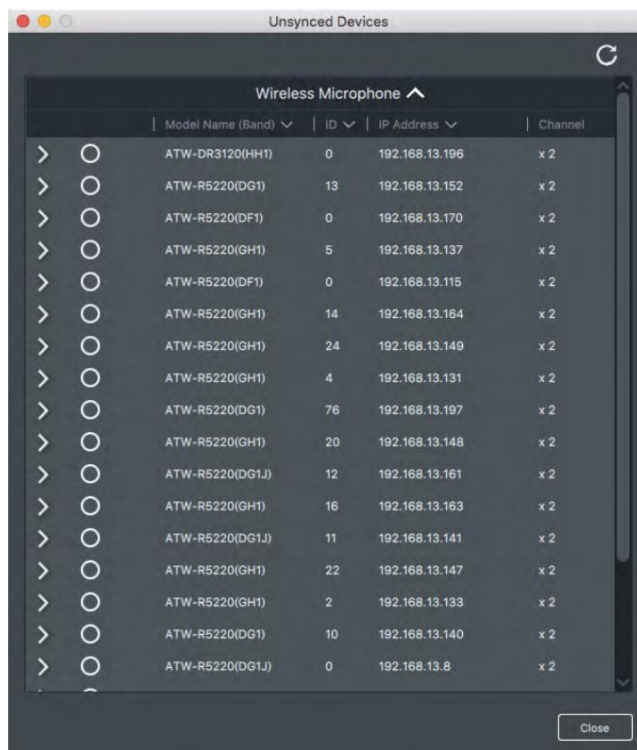
- Când este disponibilă o singură bandă a emițătorului, lista este necodificată prin culori.

Creați o listă de dispozitive când sunteți online

Ecranul „Dispozitive nesincronizate” este afișat atunci când este detectat un dispozitiv conectat. Ecranul afișează dispozitivele disponibile pentru sincronizare.


1. Puteți glisa și plasa dispozitivele conectate selectate din lista afișată în ecranul „Listă de dispozitive”.

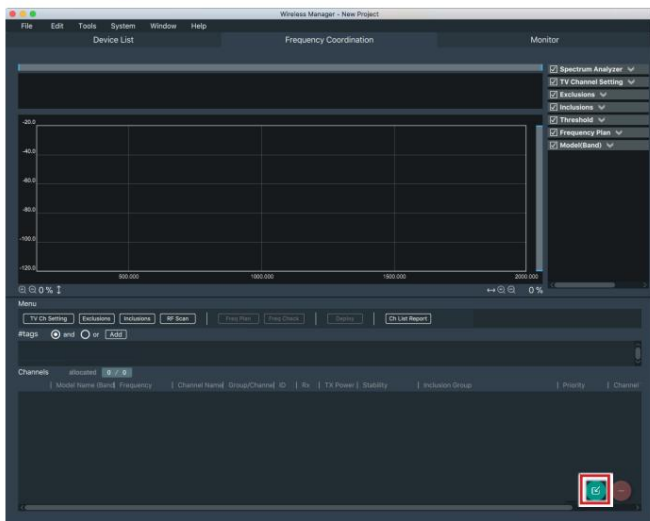
- Lista de dispozitive este creată automat prin această acțiune.



Utilizare de bază

Crearea unui plan de coordonare a frecvenței

1. Faceți clic  pe ecranul „Coordonare frecvență”.

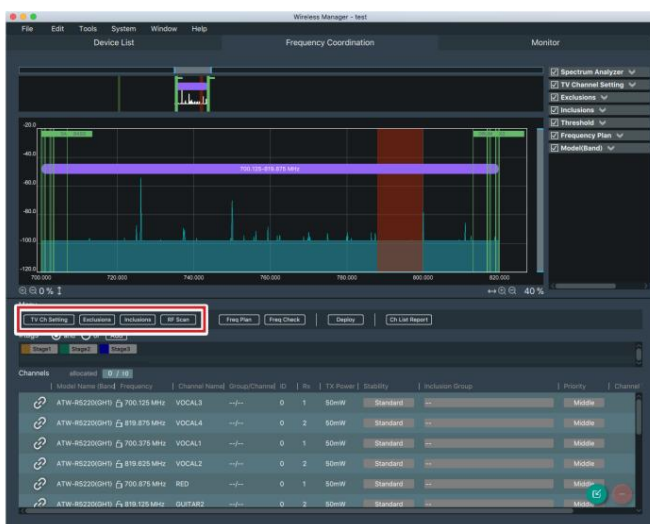


2. Selectați canalul pentru coordonarea frecvenței și faceți clic pe „Adăugare”.

3. Faceți clic pe „Închidere” după ce ați adăugat toate canalele.

- Ecranul se va închide.

4. Configurați condițiile pentru coordonarea frecvenței folosind următoarele elemente:

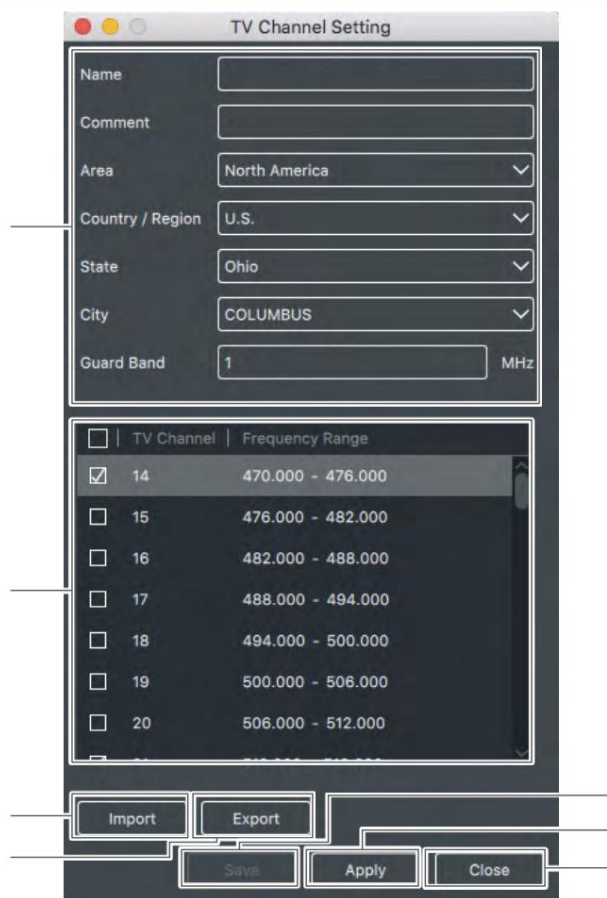


Setare canal TV După selectarea regiunii, se generează o listă de canale TV locale. Selectați canalele care nu pot fi utilizate în locația sau regiunea respectivă.	
Excluderi	Setați frecvența și/sau intervalul de frecvență pe care nu doriți să le includeți în plan sau pe care doriți să le evitați în general.
Includeri	Setați frecvența și/sau intervalul de frecvență pe care doriți să le includeți în plan.
Scanare RF*	Folosind dispozitivul conectat și analizorul de spectru, software-ul scanează mediul RF și afișează rezultatele. Puteți seta frecvența și/sau intervalul de frecvență care depășește pragul specificat în timpul coordonării frecvenței.

* Această funcție poate fi utilizată doar online. De asemenea, puteți importa o scanare de la o sursă terță. analizor de spectru.

Utilizare de bază

Ecranul de setare a canalului TV



Elemente de setare

Nume	Creați un nume pentru canalul TV (opțional).
Comentariu	Adăugați comentarii despre canalul TV (opțional).
Zonă	Setați zona.
Țară / Regiune	Setați țara și/sau regiunea.
Stat*	Setați starea.
Ora *	Setați orașul.
Banda de gardă	Setați banda de protecție.

* Numai în SUA

Afișează o listă de setări pentru canalele TV.

O listă este afișată după selectarea setărilor de locație.

- Nu puteți utiliza benzile marcate cu un semn de bifare. (Dumneavoastră poate schimba asta.)

Importă setările canalului TV.

Exportă setările configurate ale canalului TV.

Salvează setările canalului TV.

Aplică setările canalului TV.

Închide ecranul.

Ecranul de excluderi



Elemente de setare a condițiilor de frecvență

#	ID de excludere
Nume	Setați numele excluderii de frecvență create.
Tip	Setați excluderea de frecvență creată fie ca „Single”, fie ca „Range”.
Început	Afișează limita inferioară a frecvenței gamă.
Sfârșit	Afișează limita superioară a frecvenței gamă.
ÎN	Când adăugați o bifă, IM (intermodulația) este luată în considerare la calcularea frecvenței. <ul style="list-style-type: none"> • Când „Tip” este setat la „Interval”, nu setați acest. • Spațierea IM respectă modelele setate în „Profiluri de model”.
Profilul modelului	Selectați profilul modelului în modul sensibil la IM (intermodulație). <ul style="list-style-type: none"> • Spațierea IM poate fi verificată și modificată din „Editare” „Dispozitiv” „Profiluri”.
Nota	Puteți introduce comentarii.

Bifarea acestei casete va afișa banda de frecvență setată pentru setările canalului TV.

Bifarea acestei casete va afișa banda de frecvență setată pentru semnalul RF Setări de scanare.

Importă setările de frecvență.

Exportă setările de frecvență configurate.

Adaugă sau șterge rândul de setare a frecvenței.

Aplică setările de frecvență.

Închide ecranul.

Utilizare de bază

Ecranul de includere



Elemente de setare a condițiilor de frecvență

#	ID-ul includerii
Nume	Setați numele condițiilor de frecvență create.
Tip	Setați condițiile de frecvență create fie ca „Single”, fie ca „Range”.
Canal TV	Setați conținutul setărilor canalului TV.
Început	Afișează limita inferioară a frecvenței gamă.
Sfârșit	Afișează limita superioară a frecvenței gamă.
Nota	Puteți introduce comentarii.

Importă setările de frecvență.

Exportă setările de frecvență configurate.

Adaugă sau șterge rândul selectat.

Închide ecranul.

Aplică setările de frecvență.

• Specificați canalul/canalele în ecranul Coordonare frecvență pentru a utiliza frecvența și/sau intervalul de frecvență setate în ecranul „Includeri” pentru calculul coordonării frecvenței.

Ecran de scanare RF



Zonă de afișare grafică.

Pornește/oprește scanarea.

Selectează receptorul (receptoarele) online pentru a efectua scanarea RF.

Bifarea acestei casete va scana continuu.

Afișează frecvențele care depășesc pragul prestabilit.

Șterge scanarea RF.

Importă rezultatele scanării RF.

Exportă rezultatele scanării RF.

Importă fișierul cu rezultate pentru un analizor de spectru extern.

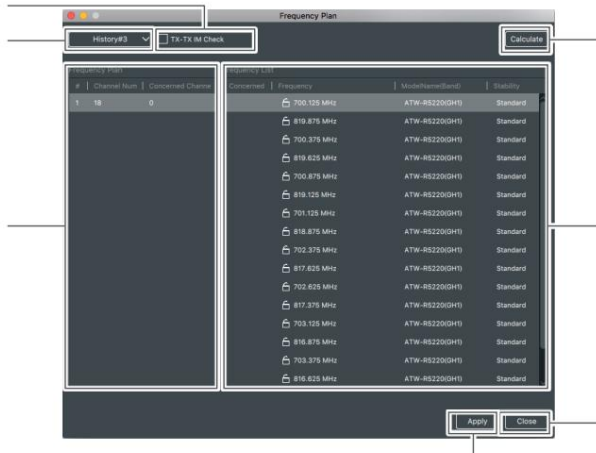
Închide ecranul.

Aplică setările de frecvență.

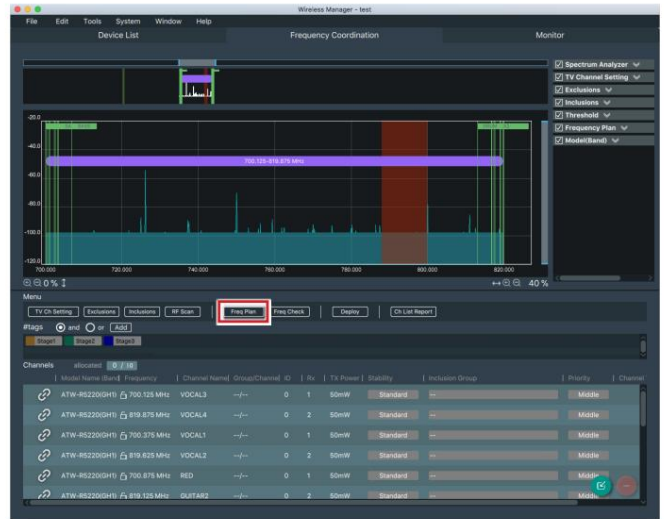
Utilizare de bază

Calcularea unui plan de frecvență

Folosind condițiile configurate anterior, calculați un plan de frecvență și alocați frecvențele calculate fiecărui canal.

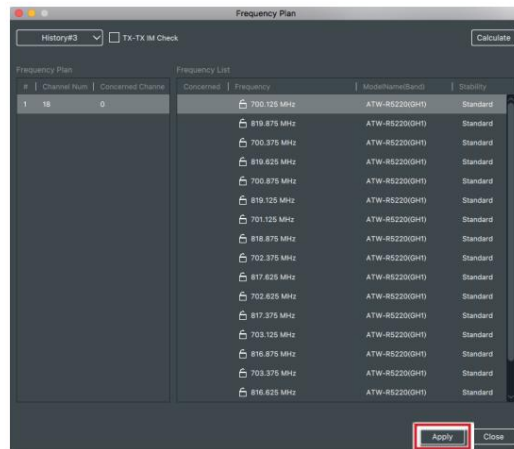


1. Faceți clic pe „Plan de frecvență” și pe „Calculați”.



2. Selectați planul optim din frecvențele afișate și faceți clic pe „Aplicați”.

- Planul selectat este adăugat la lista de canale.



3. Faceți clic pe „Închidere”.

Verificare frecvență

Frecvențele afișate cu galben sunt frecvențele care au fost modificate manual. Dacă faceți clic pe „Verificare frecvență”, veți verifica dacă au apărut interferențe sau alte probleme în frecvențele ajustate.

- Culoarea de fundal va reveni la culoarea originală dacă nu există probleme.

Bifarea acestei casete va lua în considerare intermodulația generată între emițătoare atunci când acestea sunt aproape unul de celălalt.

Afișează rezultatele calculului anterior al frecvenței. La închiderea acestui ecran, va fi afișat un ecran de confirmare care vă întreabă dacă doriți să salvați rezultatele calculului frecvenței. Dacă alegeți să salvați, rezultatele calculului anterior vor fi salvate ca istoric. Selectarea unui element din lista derulantă va afișa rezultatele calculate la momentul selectat.

Afișează o listă de planuri de frecvență.

Pornește calculul frecvenței.

Afișează o listă cu planul de frecvență al fiecărui canal. ()

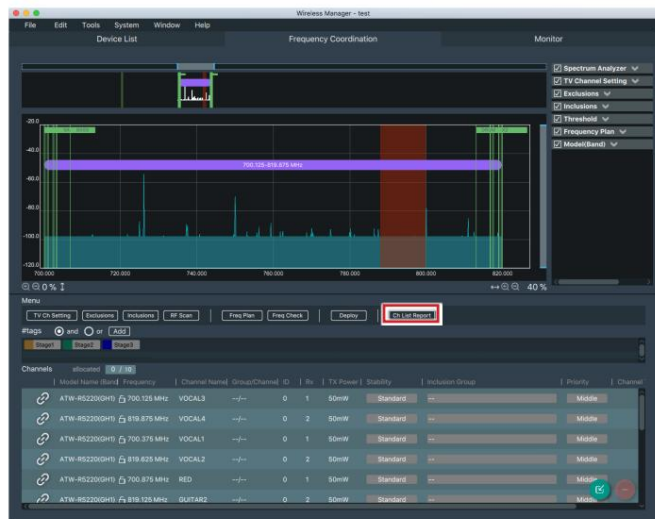
Închide ecranul.

Aplică planul selectat listei de canale.

Utilizare de bază

Raport listă Ch

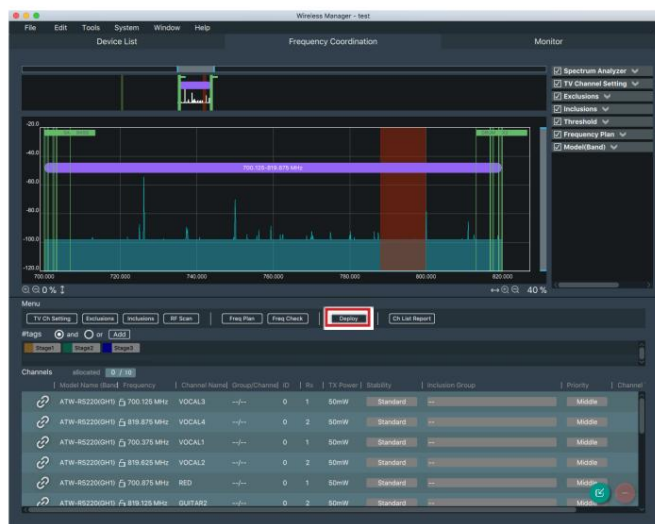
Faceți clic pe „Raport listă canale” pentru a imprima lista de canale din ecranul Coordonare frecvență sau pentru a o salva ca fișier pdf sau csv.



Transmiterea frecvențelor către dispozitivele conectate

1. Faceți clic pe „Implementare” după ce frecvența pe care doriți să o setați este fixată.

- Dacă faceți clic pe „Implementare”, frecvența și frecvența setate în „Includeri” vor fi trimise în lista de dispozitive.
- În mediul online, informațiile despre frecvență sunt trimise către dispozitivul conectat și actualizate.
- În mediul offline, sincronizați ulterior cu dispozitivul conectat în mediul online.



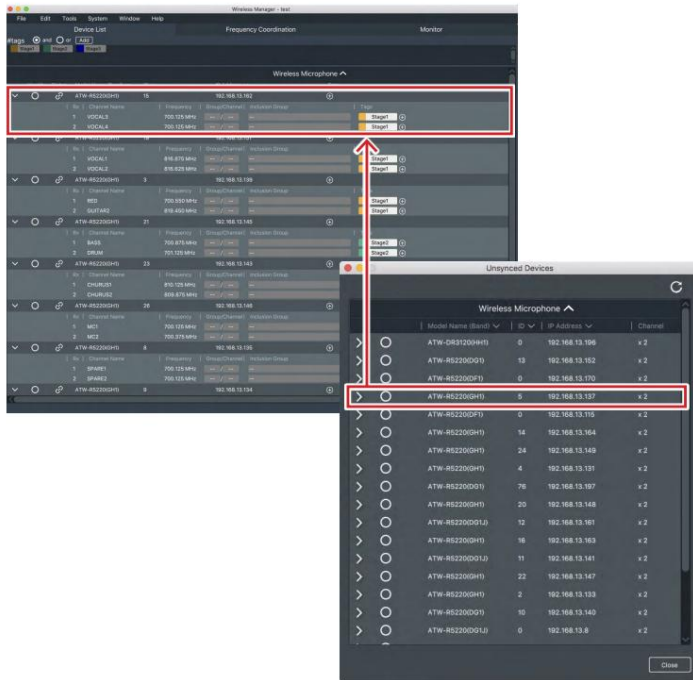
- Dacă frecvențele sunt transmise cu succes către dispozitivul conectat dispozitive în mediul online, culoarea de fundal va fi verde.
- Dacă eșuează în mediul online/offline, culoarea de fundal va fi roșu.

Utilizare de bază

Sincronizarea cu dispozitivele conectate

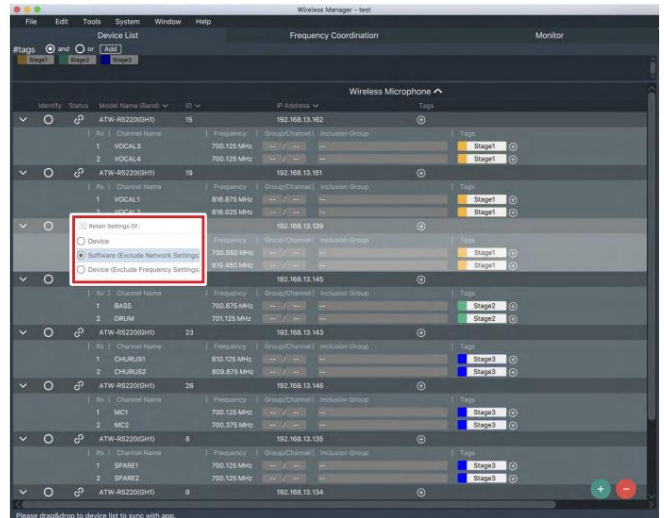
După ce ați creat o listă de dispozitive offline și coordonarea frecvenței, trebuie să sincronizați dispozitivele conectate în mediul operațional real. Ecranul „Dispozitive nesincronizate” este afișat atunci când sunt detectate dispozitive conectate.

1. Trageți și plasați dispozitivele selectate din ecranul „Dispozitive nesincronizate” în ecranul „Listă de dispozitive”.
 - Nu puteți utiliza funcția drag-and-drop pe dispozitive incompatibile sau când a fost setat un ID de dispozitiv și o adresă IP diferite.



2. Selectați metoda de sincronizare.

Dispozitiv	Reflectă setările dispozitivelor conectate online.
Software (Exclueți rețeaua Setări)	Păstrează setările listelor de dispozitive create în prealabil. Rețineți că rețeaua Setările nu sunt reflectate. Modificările aduse setărilor de rețea trebuie făcute în ecranul Setări dispozitiv.
Dispozitiv (Exclueți frecvența Setări)	Folosește setările listelor de dispozitive create în prealabil doar pentru frecvențe și reflectă setările dispozitivelor conectate online pentru alte setări.



- De asemenea, puteți crea o listă nouă prin glisarea și plasarea unei dispozitivul nesincronizat într-un spațiu gol din ecranul „Listă de dispozitive”.

Monitorizarea dispozitivelor online

1. Faceți clic  pe ecranul „Monitor”.

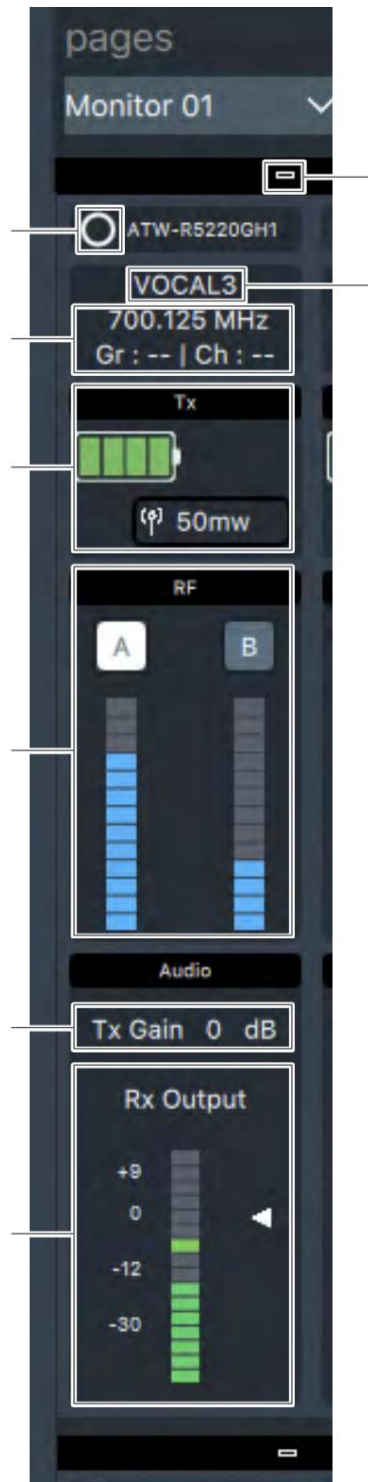


2. Selectați canalele pentru monitorizare și faceți clic pe „Adăugare”.

- Puteți adăuga doar modele compatibile cu acest software.

Utilizare de bază

Ecran monitor (receptor)



Faceți clic pentru a identifica dispozitivul conectat, făcând ca panoul frontal al acestuia să înceapă să clipească.

Afișează numele canalului, frecvența și grupul/canalul număr.

Afișează informațiile despre emițător.

Indicator nivel RF.

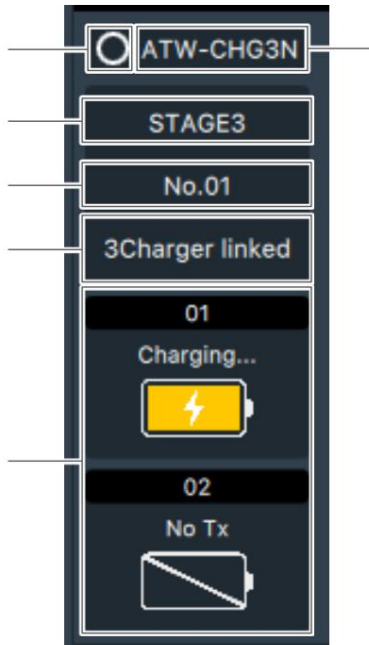
Afișează setarea de amplificare a emițătorului.

Afișează nivelul de ieșire audio al receptorului.

Faceți clic pentru a schimba dimensiunea afișajului. Afișează numele canalului.

Utilizare de bază

Ecran monitor (încărcător)



Faceți clic pentru a identifica dispozitivul conectat prin pornirea LED-urilor acestuia clipind.

Afișează eticheta setată după cum este necesar. Afișează numărul de

identificare al încărcătorului. Afișează numărul

încărcătoarelor conectate. Afișează numărul portului de încărcare al încărcătorului și starea de încărcare a transmițătorului.

Afișează numele modelului.

Alte funcții

Vizualizare / modificare / creare profil model

Puteți vizualiza, modifica și crea parametri pentru utilizare în coordonarea frecvenței.

1. Selectați „Editare” și faceți clic pe „Dispozitiv” și „Profiluri”.



Selectați profilul dispozitivului.

Sunt afișate informațiile de bază ale profilului selectat. Sunt afișate informații detaliate despre profilul selectat.

Fila [Profile detaliate]: afișează frecvența și puterea TX.

Fila [Filtru/Intermodulație]: afișează filtrul, spațierea canalelor și spațierea intermodulației.

Restaurează profilul dispozitivului la setările implicite atunci când modificați profilul presetat.

Ștergeți profilul selectat (presetarea nu poate fi ștearsă). Importați profilul exportat anterior. Exportați profilul nou/modificat.

Creați un profil nou. Salvați profilul prin

suprascriere. Salvați profilul cu

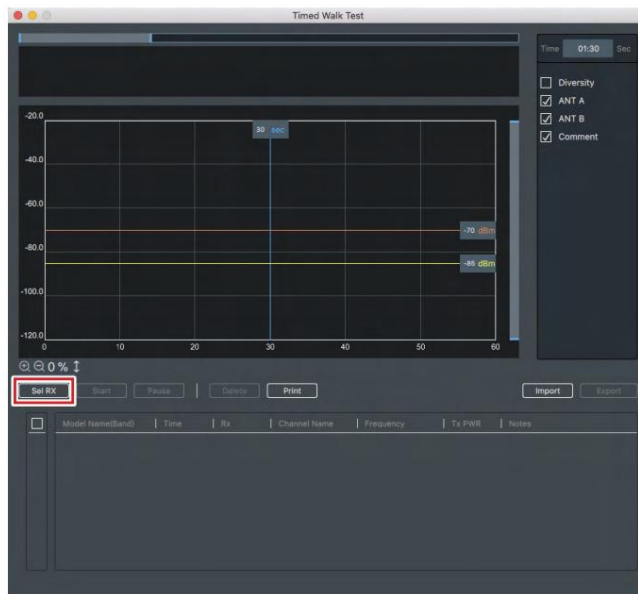
un nume nou. Închideți ecranul.

Test de mers

Utilizarea funcției de test de mers va înregistra nivelul RF al receptorului selectat. Puteți verifica acoperirea RF și puteți utiliza informațiile pentru setarea antenei etc.

1. Selectați „Instrumente” și faceți clic pe „Test de mers cronometrat”.

2. Faceți clic pe „Sel Rx”.

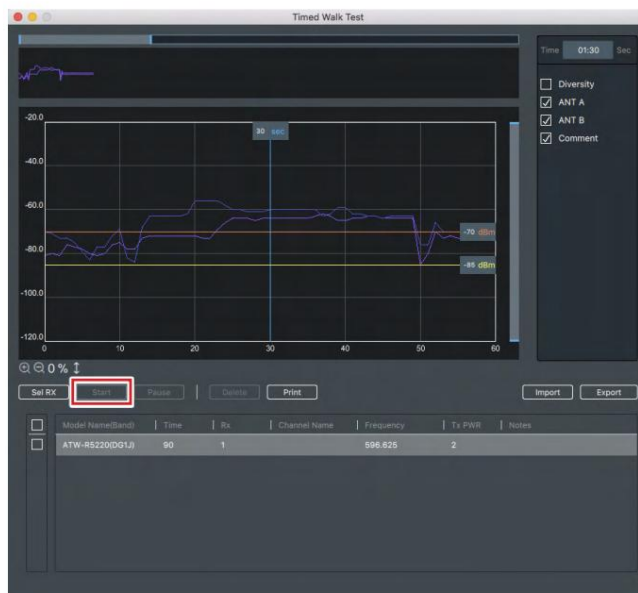


3. Selectați dispozitivul conectat pe care îl veți utiliza în testul de mers.

4. Setați timpul pentru testul de mers.

5. Faceți clic pe „Start” după ce toate setările sunt finalizate.

- Plimbați-vă în jurul zonei de utilizare preconizate pe durata testului de mers.



- Această funcție afișează valoarea în funcție de nivelul RF (la fiecare 0,01 secunde) obținute de receptor.

Alte funcții

Calculul pierderilor prin cablu

Pierderile prin cablu pot fi calculate cu ușurință folosind acest instrument.

1. Selectați „Instrumente” și faceți clic pe „Pierdere cablu”.

2. Setați fiecare element.

Selectați cablul coaxial Tip	Selectați tipul de cablu coaxial.
Introduceți cablul coaxial Lungime	Introduceți lungimea cablului coaxial.
Introduceți radioul Frecvență	Introduceți frecvența.

Cable Loss Calculation Tool

Select Coaxial Cable Type

Enter Coaxial Cable Length m

Enter Radio Frequency MHz

Calculate Cable Loss dB

3. Faceți clic pe „Calculați pierderea cablului”.

- Se afișează rezultatul atenuării în funcție de lungimea cablului.

Cable Loss Calculation Tool

Select Coaxial Cable Type 2.5D-2V

Enter Coaxial Cable Length 30.0 m

Enter Radio Frequency 650.000 MHz

Calculate Cable Loss 10.9 dB

Calculul canalului maxim

Înainte de a crea coordonarea frecvenței, puteți calcula aproximativ câte canale pot fi obținute într-un mediu RF ideal sau real.

Max Channel Calculation

Select Device

Manufacturer	Model	Band
Audio-Technica	ATW-RS220	DF1
Sennheiser	ATW-DR3120	DF1:Tx-DE1
Shure	ATW-R3210N	DF1:Tx-EF2
Lectrosonic	ATW-R5210	DG1
AKG	ATW-R5200	DG1:Tx-DE1
Generic Profile	AEW-R5200	DG1:Tx-EG1
	AEW-R5200a	DG1J

Set Environment Conditions

TV Ch Setting Exclusions RF Scan

Set Frequency Range

470.125 698.875 Use Operation Frequency of the device

Calculate Number of Open Channels

Selectați dispozitivul conectat utilizat pentru acest calcul.

Setați condițiile de frecvență. Condițiile setate pe acest ecran sunt legate de setările din fila „Coordonare frecvență”.

Setați intervalul de frecvență sau bifați caseta pentru a aplica automat intervalul de frecvență al modelului selectat.

Începe calculul.

Folosește pentru a confirma, modifica sau șterge profilul inclus sau pentru a crea unul nou profilul modelului.

Afișează rezultatele calculului (numărul de canale disponibile).

- IM (intermodulația) luată în considerare în acest calcul urmează meniul „Profiluri model” al dispozitivului conectat.
- Deoarece această funcție calculează toate canalele disponibile, timpul de calcul va fi mai lung dacă banda de frecvență este largă/ Condiția de frecvență nu este setată.

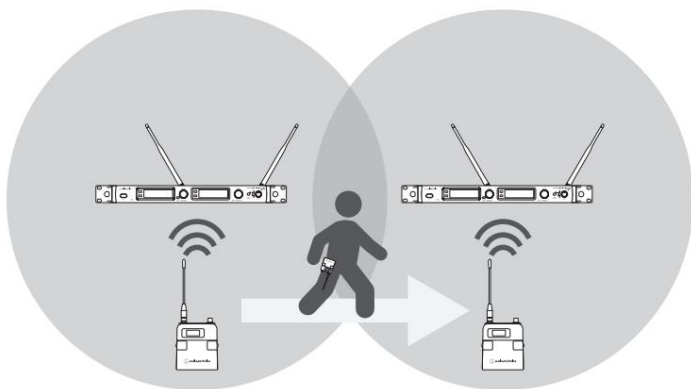
Alte funcții

Funcția receptorului multipunct

Prezentare generală a funcției receptorului multipunct

Funcția receptorului multipunct permite utilizarea unui sistem wireless în locații îndepărtate, fără a fi nevoie să comutați emițătoarele. Prin utilizarea acestei funcții, este posibilă utilizarea unui sistem wireless pe o rază mai largă decât ar fi posibilă prin acoperirea oferită de un singur receptor.

De exemplu, așa cum se arată în figura de mai jos, un utilizator care atașează emițătorul la corpul său poate utiliza sistemul dincolo de raza de acțiune a receptorului inițial fără a fi nevoie să înlocuiască emițătorul.



Mecanismul funcției receptorului multipunct

Funcția receptorului multipunct este realizată prin intermediul acestui software care trimite o comandă de dezactivare/dezactivare a sunetului către grupul de receptoare configurat (grupul de receptoare multipunct). Intensitatea semnalului la nivelul de recepție este comparată între receptoare, iar când nivelul de recepție scade, receptorul cu cel mai puternic nivel de recepție este comutat la activarea sunetului.

- Rețineți că intrarea audio va fi întreruptă la comutare receptori.

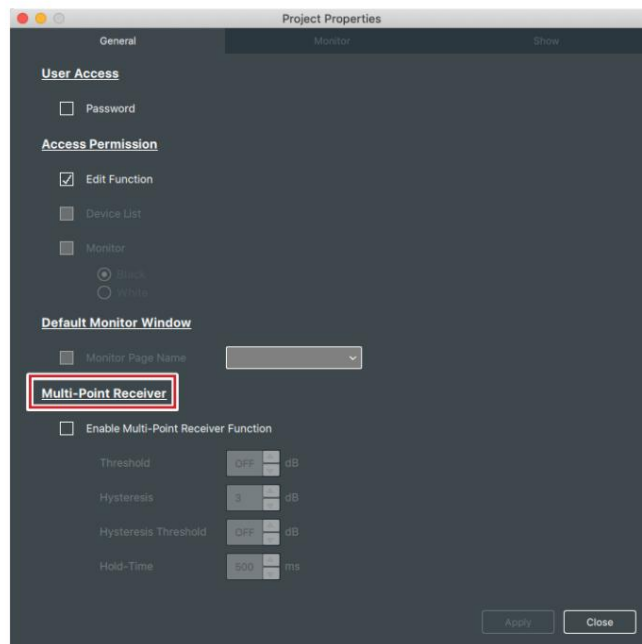
Precauții la utilizarea funcției receptor multipunct

- Această funcție este disponibilă numai pe receptoarele compatibile ale sistemelor wireless Audio-Technica. Asigurați-vă că aveți cea mai recentă versiune de firmware a receptorului atunci când utilizați această funcție.
- Asigurați-vă că acest software rămâne pornit atunci când utilizați această funcție.
- Pentru a utiliza această funcție, dezactivați setarea de repaus a computerului. Dacă computerul intră în repaus în timp ce este utilizat, este posibil ca această funcție să nu funcționeze corect.

Configurarea funcției receptorului multipunct

1. Selectați „Fișier” și faceți clic pe „Proprietăți proiect”.

2. Bifați opțiunea „Activați funcția receptorului multipunct” la „Receptor multipunct”.



3. Faceți clic pe „Aplicați”, apoi pe „Închideți”.

4. Creați un grup de receptoare (grup de receptoare multipunct) la care se poate conecta emițătorul. Configurați grupul din dispozitivele conectate pe ecranul „Listă de dispozitive”.



Alte funcții

5. Configurați fiecare parametru din „Proprietățile proiectului” pentru a se potrivi cu mediul de utilizare.

- Configurarea parametrilor poate fi necesară pentru ca receptorul poate fi comutat fără probleme atunci când distanța de acoperire este mică.

Prag	Previne comutarea multipunct atunci când nivelul de recepție este la sau peste nivelul configurat.
Histerezis	Asigură comutarea multipunct are loc numai atunci când nivelurile de recepție ale fiecărui receptor diferă cu o valoare care atinge sau depășește nivelul configurat.
Prag de histerezis Dezactivează	configurațiile de histerezis atunci când nivelul de recepție este la sau sub nivelul configurat. Histerezisul este dezactivat atunci când nivelul de recepție este scăzut și este selectat un receptor cu un nivel de recepție chiar și puțin mai ridicat.
Timp de așteptare	Când sunt îndeplinite condițiile configurate pentru cele trei elemente de mai sus, comutarea multipunct este împiedicată până la expirarea intervalului de timp configurat pentru acest element. Acest articol poate fi utilizat eficient în locații unde diferențele de nivel de recepție dintre receptoare sunt suficient de minime pentru a permite utilizarea histerezisului.

- Modelul și banda trebuie să fie aceleași pentru a crea un grup de receptoare multipunct.
- Dacă funcția receptorului multipunct nu funcționează corect, reporniți receptorul.

Dezactivarea funcției receptorului multipunct

1. Selectați „Fișier” și faceți clic pe „Proprietăți proiect”.
2. Debifați „Activați funcția receptorului multipunct” din secțiunea „Receptor multipunct”.
Receptor punctual”.
3. Faceți clic pe „Aplicați”, apoi pe „Închideți”.

- Deoarece funcția receptorului multipunct este o funcție care utilizează comanda ON/OFF pentru dezactivarea sunetului receptorului, dacă ieșiți din fișierul de proiect sau din software cu această funcție setată, dezactivarea sunetului receptorului va rămâne activată. Deoarece dezactivarea sunetului nu poate fi dezactivată pe partea receptorului, porniți din nou software-ul și efectuați procedura de mai sus sau, dacă software-ul nu este pornit, reporniți receptorul și dezactivarea sunetului va fi dezactivată.

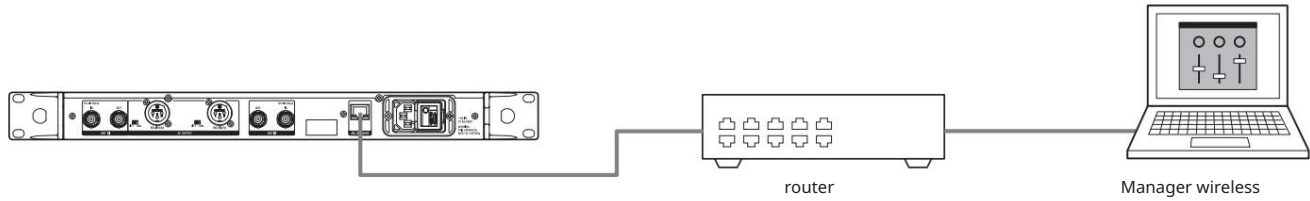
Despre Managerul wireless

Ce este un manager wireless?

Această aplicație acceptă funcționarea wireless Audio-Technica. Setările dispozitivului și coordonarea frecvenței pot fi configurate offline, iar setările pot fi, de asemenea, importate prin conectarea online la echipament. Online, puteți scana mediul de frecvență din jur, puteți monitoriza starea echipamentului și puteți genera jurnale.

- Când utilizați această aplicație, vă rugăm să citiți și manualul de instrucțiuni al dispozitivului.
- Pentru detalii despre produsele compatibile cu această aplicație, vă rugăm să consultați site-ul nostru web.

(Exemplu) ATW-R5220 / ATW-R5220DAN



- Această aplicație nu vă permite să configurați setări legate de DANTE.

Despre Managerul wireless

Sisteme wireless compatibile

- Wireless Seria 5000
- Wireless Seria 3000 (ATW-R3210N) • Wireless Seria digitală 3000
- ATW-CHG3N

• Când utilizați această aplicație, asigurați-vă că firmware-ul sistemului wireless compatibil este actualizat.

Mediul recomandat

• Această aplicație este destinată exclusiv PC-urilor. Nu poate fi utilizată pe tablete sau smartphone-uri. • Pentru cele mai recente informații despre compatibilitatea sistemelor de operare, vă rugăm să consultați site-ul nostru web.

Condiții de funcționare

Sisteme de operare acceptate	Microsoft Windows 8.1, 10 macOS Mojave (versiunea 10.14), macOS Catalina (versiunea 10.15)
Dimensiunea instalării	210 MB
Rezoluția afișajului	1920 × 1080 sau mai mare
CPU	Intel® Core™ i5, i7 și versiuni ulterioare

Despre mărcile comerciale

• Microsoft® și Windows® sunt mărci comerciale înregistrate ale Microsoft Corporation în Statele Unite și în alte țări. • Windows este o abreviere pentru sistemul de operare Microsoft Windows. • Apple și Mac OS sunt mărci comerciale ale Apple Inc., înregistrate în Statele Unite și în alte țări. • Alte nume de companii și produse menționate în acest document sunt mărci comerciale sau mărci comerciale înregistrate ale companiilor respective.

Despre Managerul wireless

Instalați Wireless Manager

Pentru Windows

1. Descărcați programul de instalare Wireless Manager pe PC-ul cu Windows.
 - Vă rugăm să faceți acest lucru de pe site-ul nostru web din țara sau regiunea dvs. (www.audio-technica.co.jp).
2. Dezarhivați fișierul comprimat descărcat (Zip) și rulați „WirelessManagerInstaller_vXXX_XXbit.exe”.
 - Va apărea expertul de configurare.
3. Urmați instrucțiunile de pe ecran pentru a instala managerul wireless.
 - După finalizarea instalării, pe desktop va fi creată o comandă rapidă către Wireless Manager.

Pentru Mac

1. Descărcați programul de instalare Wireless Manager pe Mac.
 - Vă rugăm să descărcați de pe site-ul nostru web corespunzător țării sau regiunii dvs. (www.audio-technica.co.jp).
2. Deschideți fișierul descărcat (WirelessManagerInstaller_vXXX.dmg).
3. Rulați programul de instalare (WirelessManagerInstaller_vXXX.pkg).
 - Va apărea expertul de configurare.
4. Urmați instrucțiunile de pe ecran pentru a instala managerul wireless.
 - Această aplicație va fi instalată în folderul „Aplicații”.

Despre Managerul wireless

Conectați dispozitivul

1. Configurați setările de rețea ale dispozitivelor conectate.

- Pentru informații detaliate despre setările de rețea, consultați manualul de instrucțiuni al dispozitivului conectat.

2. Conectați dispozitivul la computerul pe care este instalat Wireless Manager.

3. Lansați Managerul wireless.

- Când este detectat un dispozitiv conectat compatibil, acesta va apărea automat pe ecranul „Dispozitive nesincronizate”. Pentru mai multe detalii, consultați „Utilizare de bază” (p.10).

• În funcție de sistemul de operare și de software-ul de securitate, în timpul configurării poate apărea un ecran de confirmare care solicită permisiunea de comunicare. Dacă da, vă rugăm să permiteți comunicarea.

Dacă nu vă puteți conecta la dispozitiv

Dacă nu vă puteți conecta la dispozitiv, vă rugăm să verificați următoarele puncte.

- Este posibil ca această aplicație să nu funcționeze corect din cauza setărilor firewall-ului computerului sau a software-ului de securitate. În acest caz, vă rugăm să verificați setările firewall-ului și să permiteți comunicarea din partea acestei aplicații.
- Această aplicație utilizează IP multicast. Verificați dacă adresa IP/numărul portului multicast este blocat în mediul dvs. de rețea. Vă rog să confirmați.
- Pentru a asigura o conexiune stabilă, vă recomandăm să nu conectați computerul la mai multe rețele. De exemplu, dacă sunteți conectat la dispozitiv printr-o rețea LAN cu fir, vă rugăm să dezactivați conexiunea Wi-Fi. Dacă sunt activate mai multe rețele, este posibil ca dispozitivul să nu fie detectat sau conexiunea să fie întreruptă.

Setări firewall (pentru Windows 10)

1. Faceți clic pe „Securitate Windows” din meniul Start.

2. Faceți clic pe „Firewall și protecție de rețea”.

3. Faceți clic pe „Permiteți accesul aplicației prin firewall”.

4. Verificați dacă toate elementele din Wireless Manager sunt bifate.

- Dacă niciunul dintre elemente nu este bifat, vă rugăm să le bifati pe toate.

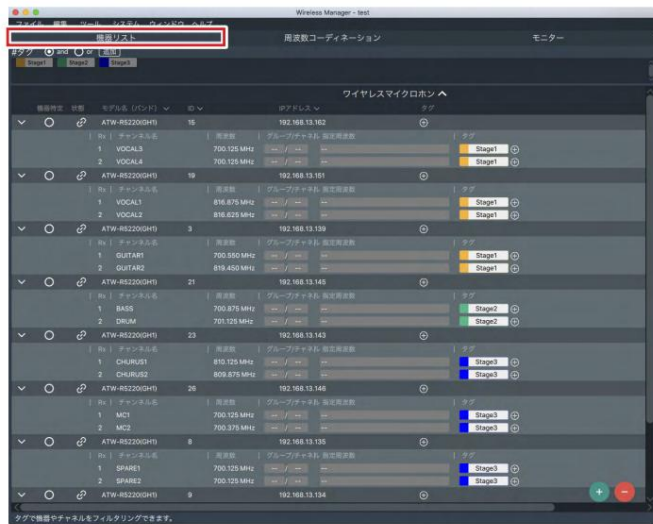
5. Faceți clic pe „OK”.

• Dacă Wireless Manager nu este listat, faceți clic pe „Permiteți o altă aplicație” și adăugați Wireless Manager. Dacă tot nu apare în listă, va trebui să specificați locația sa. Vă rugăm să specificați fișierul în următoarele locații: Versiune pe 32 de biți: C:\Program Files (x86)\Audio-Technica\Wireless Manager Versiune pe 64 de biți: C:\Program Files\Audio-Technica\Wireless Manager Nume fișier: WirelessManager.exe

Despre Managerul wireless

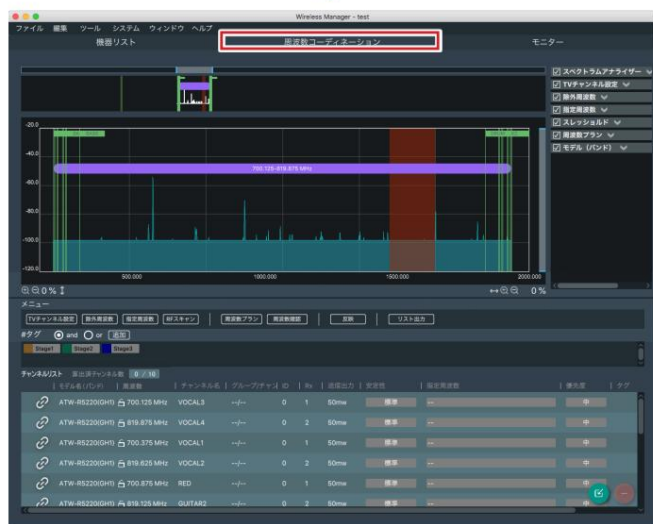
Prezentare generală a Managerului wireless

Această aplicație folosește trei file pentru comutarea între funcții. Funcțiile disponibile pe fiecare ecran sunt următoarele:



Listă dispozitive:

Creați o listă de dispozitive și editați setările dispozitivelor conectate. Când sunteți conectat online, puteți sincroniza setările cu dispozitivele conectate printr-o operațiune de sincronizare.



Coordonare frecvență: Puteți seta

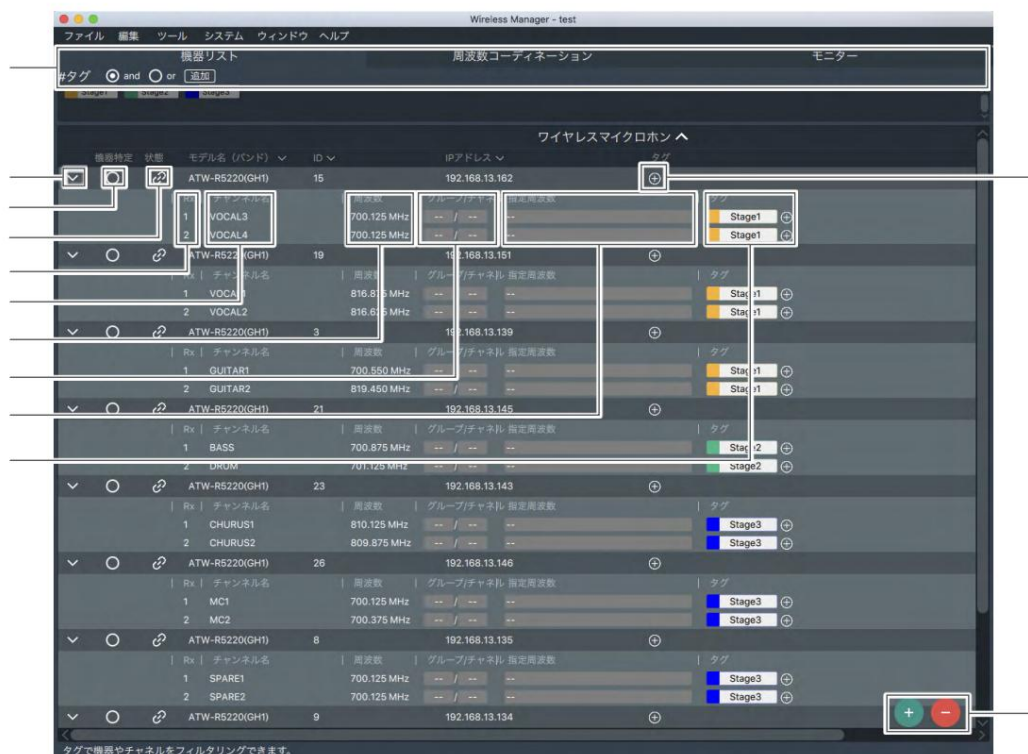
condiții precum frecvența și puteți calcula planurile de frecvență disponibile. Când sunteți conectat online, puteți configura receptoarele folosind planul calculat și puteți scana mediul de frecvență înconjurător.



Monitorizare:

Puteți monitoriza numele, frecvența, nivelul de recepție și nivelul de ieșire audio al receptorului. De asemenea, sunt afișate nivelul de ieșire al emițătorului și nivelul bateriei. De asemenea, este afișată starea de încărcare a încărcătorului.

Cum se vizualizează ecranul cu lista de dispozitive



Puteți crea etichete. Puteți

adăuga etichetele pe care le creați la dispozitive și canale pentru a rafina lista. • Când este selectat

„și”: Lista va fi filtrată pentru a afișa doar dispozitivele și canalele care conțin toate etichetele selectate și doar pe cele care nu au etichete. • Când este selectat „sau”: Lista va fi filtrată pentru a afișa doar dispozitivele și canalele care conțin oricare dintre etichetele selectate și doar pe cele care nu au etichete.

Fiecare apăsare va deschide sau închide informațiile despre dispozitivul

conectat. Identifică dispozitivul conectat. Dacă faceți clic, panoul frontal al dispozitivului conectat corespunzător va clipi.

Se aprinde când dispozitivul conectat este sincronizat. Faceți clic dreapta și selectați „Anulare sincronizare” pentru a anula sincronizarea.

Se afișează numărul canalului dispozitivului

conectat. Se afișează numele canalului. Puteți face clic pentru a-l

edita. Se afișează frecvența setată pe receptor. Puteți face clic pentru a o edita.

Se afișează grupul/canalul atribuit canalului. Puteți face clic pentru a-l edita. Se

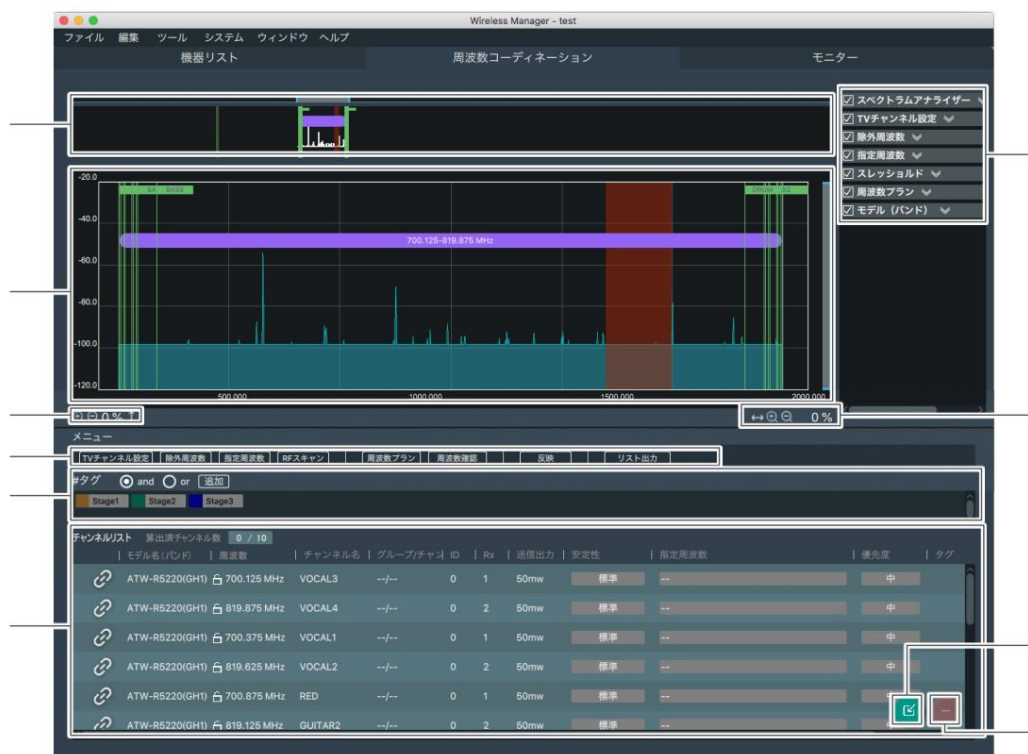
afișează intervalul de frecvență atribuit canalului. Puteți face clic pentru a-l edita.

Puteți adăuga și afișa etichete pe canal.

Puteți adăuga și afișa etichete pe dispozitivele

conectate. Creați/ștergeți liste de dispozitive.

Cum se citește ecranul de coordonare a frecvenței



Zona de afișare grafică (generală) Axă

verticală: Nivelul undelor radio

(dBm) Axă orizontală: Frecvență (MHz)

Zona de afișare a graficului (vedere parțial mărită) Axa

verticală: Nivelul undelor radio (dBm)

Axa orizontală: Frecvență (MHz)

Mărire/micșorare pe axa verticală.

Meniu flux de lucru: Setări

condițiile de frecvență pentru dispozitivele conectate importate din ecranul cu lista de dispozitive. Pentru detalii, consultați „Efectuarea coordonării frecvenței” (p.12).

Puteți filtra după etichete.

Vor fi afișate canalele adăugate.

Schimbați conținutul afișat în zona de afișare a graficului.

Măriți/micșorați imaginea pe axa

orizontală. Adăugați un canal din dispozitivele conectate adăugate în

lista de dispozitive. Ștergeți un canal.

Cum se citește ecranul monitorului



Această filă comută între ecranul „Ecran de monitorizare” și ecranul „Monitorizare dispozitiv online”. „Ecran de monitorizare”: Monitorizează dispozitivele conectate selectate din lista de dispozitive. „Monitorizare dispozitiv online”: Monitorizează doar dispozitivele conectate care sunt online în lista de dispozitive.

Puteți comuta între paginile de monitor creând o pagină de monitor în ecranul de setări al monitorului.

Rearanjați afișajul. Afișați starea fiecărui canal.

Puteți filtra după etichete.

Când sunt selectate mai multe canale, faceți clic pentru a seta un nume de grup și o culoare pentru a grupa mai multe canale.

Personalizați afișajul de pe ecranul monitorului.

Afișează jurnalele dispozitivelor

conectate. Adaugă/eliminează canale care vor fi afișate pe ecranul monitorului.

Despre meniu

Meniul din partea de sus a ecranului vă permite să faceți următoarele:

fișier

Creare Nou	Crează un fișier de proiect nou.
Deschideți un proiect	Deschideți fișierul proiectului.
păstra	Proiectul actual este deja deschis. Fișierul proiectului va fi suprascris și salvat.
Salvare ca	Dați proiectului curent un nume, Pro Salvați ca fișier de ejectare.
Import listă echipamente: Importă lista de echipamente.	
Profilul modelului II	Importați profilul modelului.
Export listă echipamente: Exportă lista de echipamente.	
Profilul modelului II	Exportați profilul modelului.
Listă de canale Triport	Canal pe ecranul de coordonare a frecvenței Salvați lista în format PDF sau CSV. Există.
Informații despre proiect	Configurați setările pentru fiecare proiect.
aproape	Această aplicație se va închide acum.

edita

ma înă	plus	Adăugați dispozitivul conectat la lista de dispozitive.
	terge	Eliminați dispozitivul conectat din lista de dispozitive.
	Configurare dispozitiv:	Configurați dispozitivele conectate.
	Dezactivare totală sincronizare:	Dezactivează sincronizarea pentru toate dispozitivele conectate.
	Editați profilul modelului de profil.	
Din lista de echipamente a canalului import		Importați canalul din lista de dispozitive. Masu.
	terge	Eliminați canalul din lista de canale. Masu.

instrument

Test de mers	Lansați instrumentul de testare a mersului.
Instrument de calculare a pierderilor prin cablu:	Lansați instrumentul de calculare a pierderilor prin cablu.
Verificare rapidă	În mediul de frecvență actual sau anticipat, cum Calculați câte canale pot fi securizate Puteți.

sistem

setare		Aceasta va configura setările pentru această aplicație.
limbă	Engleză	Schimbarea limbilor.
	japonez	
Restricții de editare		Treceți de la starea de editare restricționată la starea de editare activată. Îl voi înlocui.

fereastră

Dispozitive nesincronizate	Acesta este un dispozitiv detectat în rețea. Dispozitive care nu sunt sincronizate cu aplicația Afișați lista. Sincronizați din acest ecran. Puteți.
----------------------------	---

Ajutor

Ajutor	Afișați manualul de instrucțiuni pentru această aplicație. O voi face.
Actualizare aplicație	Vă rugăm să verificați dacă există actualizări pentru această aplicație. Recunosc.
Despre această aplicație	Aceasta afișează informații despre această aplicație.

Utilizare de bază

Referitor la utilizarea în medii online/offline

Această aplicație vă permite să creați o listă de dispozitive și să efectuați coordonarea frecvenței offline în prealabil, apoi să sincronizați cu dispozitivele conectate într-un mediu online pentru a le configura și monitoriza. De asemenea, vă permite să creați cu ușurință o listă de dispozitive pe baza dispozitivelor conectate detectate într-un mediu online.

Cum se folosește

Creați o listă de echipamente

Mediu offline	Mediu online
Puteți crea manual o listă de dispozitive. Va apărea ecranul „Dispozitive nesincronizate” și puteți crea și sincroniza liste de dispozitive prin glisare și plasare.	



Coordonarea frecvenței (setată după cum este necesar)

Mediu offline	Mediu online
Aceasta implică sarcini precum coordonarea frecvenței pentru sistemele wireless.	



Mediu online
Într-un mediu online, sincronizați dispozitivele. Va apărea ecranul „Dispozitive nesincronizate” și puteți crea o listă de dispozitive prin glisare și plasare.



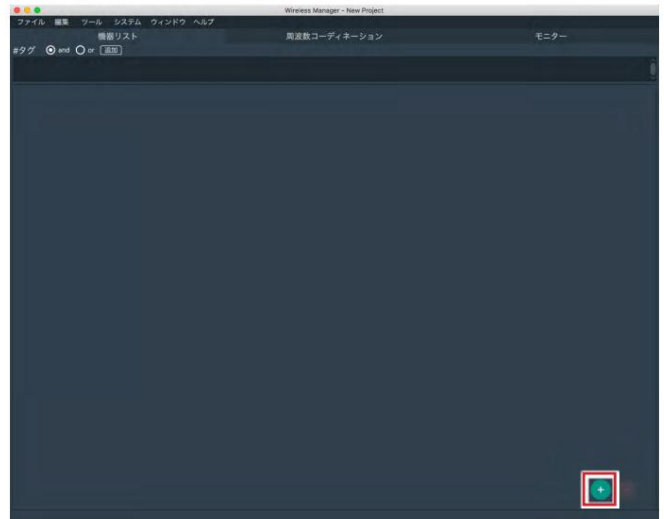
monitor

Mediu online
Vom monitoriza dispozitivele conectate.

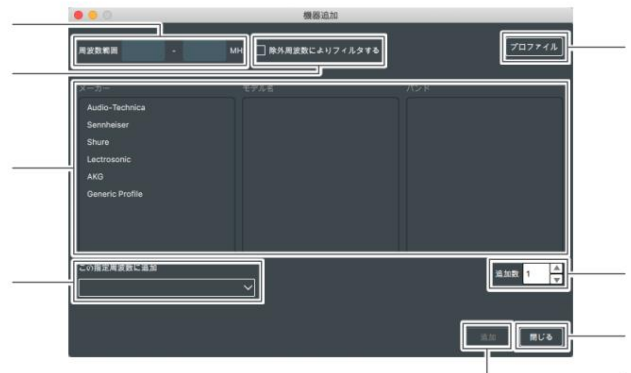
Creați o listă de echipamente

Creați într-un mediu offline

1. Pe ecranul „Listă de dispozitive” faceți clic pe [butonul].



2. Selectați dispozitivul pe care doriți să îl adăugați și faceți clic pe „Adăugare”.



Afișează modelele/benzile selectabile în intervalul de frecvență introdus. Când este bifată, afișează modelele/benzile selectabile luând în considerare frecvențele excluse setate în „Frecvențe excluse” pe ecranul „Coordonare frecvență”.

Selectați dispozitivul conectat pe care doriți să îl adăugați. Grupul setat în „Frecvență specificată” pe ecranul „Coordonare frecvență”. Înregistrați-te și adăugați-l.

Puteți adăuga/elimina profiluri de model ale dispozitivelor conectate înregistrate în această aplicație.

Setați câte dintre dispozitivele conectate selectate să fie adăugate.

Închideți ecranul.

Dispozitivul conectat selectat va fi adăugat.

Utilizare de bază

3. După adăugarea tuturor dispozitivelor conectate, faceți clic pe „Închidere”.

- Ecranul se va închide.



4. Faceți clic dreapta pe lista de dispozitive conectate adăugate și faceți clic pe „Setări dispozitiv”.

Acum vom configura

- setările. Următoarele elemente pot fi configurate pe ecranul „Setări dispozitiv”:

sistem	Aceasta configurează setările de sistem ale dispozitivului.
Configurați setările de rețea pentru dispozitivele de rețea.	
Grup/Canal	Configurați setările de grup/canal pentru echipament.
Sincronizare transmisie	Setați parametrii pentru TX SYNC.

- Când adăugați seria noastră 5000 la lista de echipamente și setați frecvența în fila „Grup/Canal” din ecranul „Setări echipament”, frecvențele vor fi codificate prin culori în mod corespunzător. –

Verde: Intervalul de frecvență al benzii DE1 al emițătorului (DE1: 470.125–590.000MHz) –

Galben: Interval de frecvență al benzii EG1 sau EF2 a emițătorului (EG1: 580.000 - 699.875MHz, EF2: 580.000 - 607.875MHz, 657.100 - 662.900MHz)

– Albastru: Interval de frecvență utilizabil cu orice emițător

- Emițătoarele care funcționează doar pe o singură bandă nu sunt codificate prin culori.

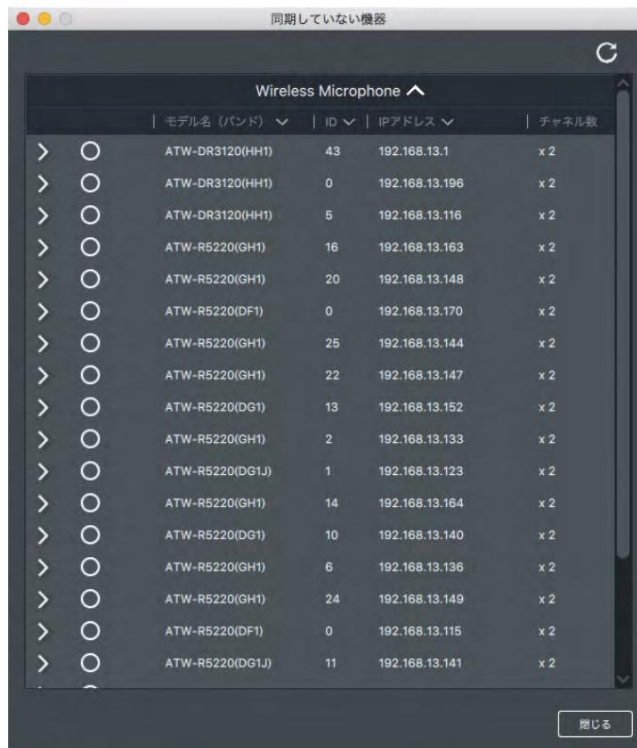
Creat într-un mediu online

Când dispozitivele conectate sunt detectate într-un mediu online, se afișează ecranul „Dispozitive nesincronizate”. Acest ecran afișează dispozitivele conectate care pot fi recunoscute online, dar nu sunt sincronizate cu dispozitivele conectate din lista de dispozitive.

1. Cu dispozitivul conectat selectat în listă, trageți-l în ecranul „Listă de dispozitive”.

Aruncați elementul.

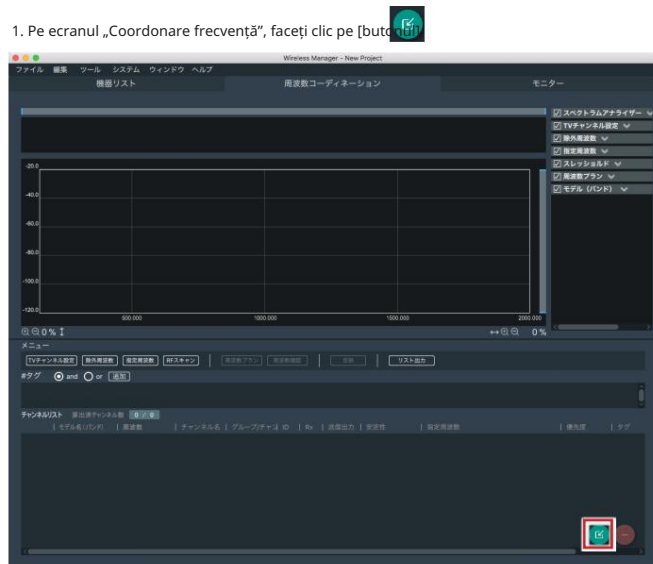
- O listă de dispozitive va fi creată automat.



Utilizare de bază

Efectuați coordonarea frecvenței

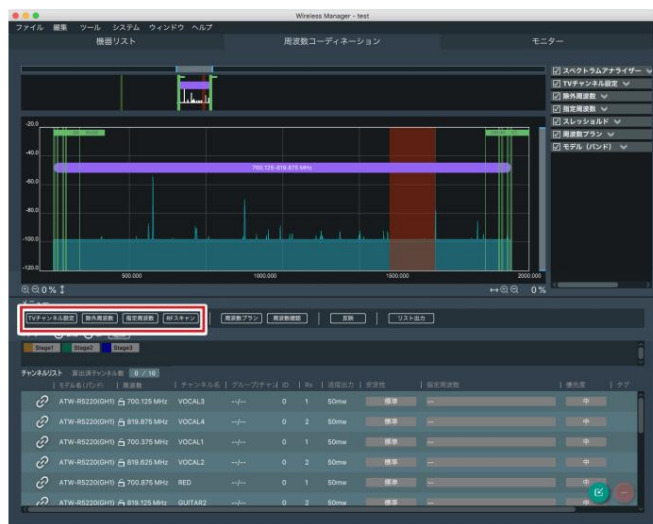
1. Pe ecranul „Coordonare frecvență”, faceți clic pe [butonul RF]



2. Selectați canalul pe care doriți să efectuați coordonarea frecvenței și faceți clic pe „Adăugare”.
Click aici.

3. După adăugarea tuturor canalelor, faceți clic pe „Închidere”.
• Ecranul se va închide.

4. Setați condițiile de frecvență folosind următoarele elemente.

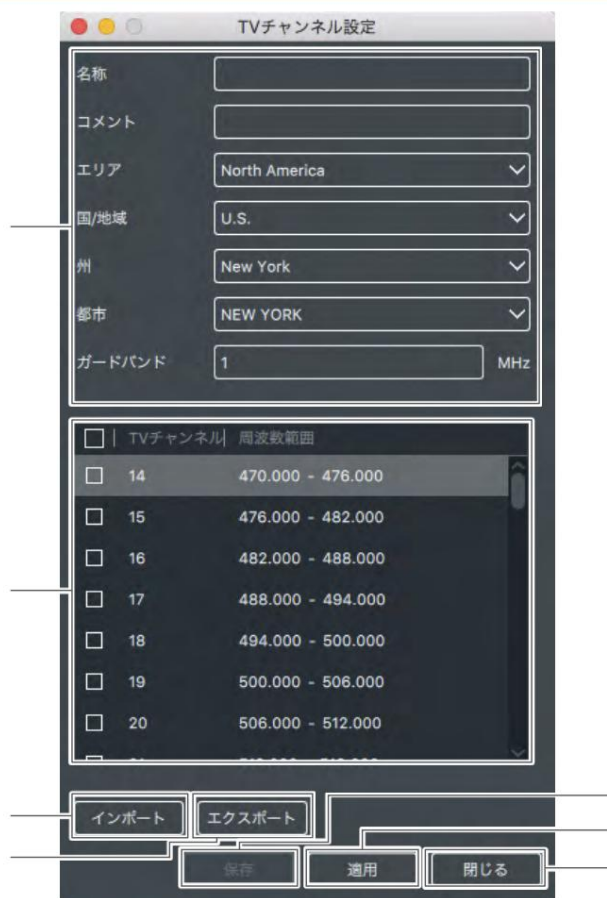


Setări canale TV: canale TV care nu pot fi utilizate în locația/regiunea de funcționare.	Setați banda canalului.
Excludând numărul de cicluri	Puteți seta frecvențele sau benzile de frecvență pe care nu doriți să le includeți în planul dvs. sau pe care doriți să le evitați.
Frecvența specificată	Setați frecvențele și benzile de frecvență pe care doriți să le includeți în planul dvs.
Scanare RF*	Folosind echipamente conectate și un analizor de spectru, sistemul scanează mediul undelor radio la locația de operare prevăzută și afișează rezultatele. Frecvențele și benzile de frecvență care depășesc un prag specificat pot fi setate ca și condiții de frecvență pentru coordonarea frecvenței.

* Disponibil online. Se pot utiliza și fișiere cu rezultate de la analizoare de spectru externe.
Va veni.

Utilizare de bază

Cum se vizualizează ecranul de setări al canalului TV



Cum se vizualizează ecranul cu frecvențe excluse



Elemente de setare a condițiilor de frecvență

#	Aceasta este numerotarea secvențială a condițiilor de frecvență pe care le-ați creat.
nume	Setați un nume pentru condiția de frecvență pe care ați creat-o.
tip	Puteți seta dacă condițiile de frecvență create sunt „valori fixe” sau „intervale”.
Min.	Dacă este selectată opțiunea „Interval”, se va afișa limita inferioară a benzii de frecvență.
Maxim	Dacă selectați „Interval”, va fi afișată limita superioară a benzii de frecvență.
ÎN	Dacă bifați căsuța, atunci când calculați frecvența, Luați în considerare IM (Distorsiune de intermodulație). • Dacă „Tip” este setat la „Interval”, setați Te rog nu. • Spațierea IM respectă modelul setat în „Profilul modelului”.
Selectați profilul modelului	de utilizat atunci când luați în considerare distorsiunea de intermodulație (IM). • Spațierea IM poate fi vizualizată și modificată din „Editare” > „Instrument” > „Profil”.
Memo	Puteți introduce un comentariu.

Bifarea acestei casete va activa banda de frecvență setată în setările canalului TV. Aceasta va fi afișată.

Bifarea acestei casete va afișa banda de frecvență setată în scanarea RF. Va fi.

Importați setările de frecvență.

Exportați setările de frecvență configurate în această secțiune.

Adăugați/ștergeți rânduri pentru frecvențele pe care doriți să

le configurați. Aplicați setările de frecvență.

Închideți ecranul.

Configurarea proiectului

nume	Introduceți un nume pentru setările canalului TV (opțional).
comentariu	Introduceți o scurtă descriere a setărilor canalului TV (opțional).
zonă	Setați zona.
Țară/Regiune	Setați informațiile despre țară/regiune.
stat*	Setați informațiile despre stare.
Ora *	Setați informațiile despre oraș.
Bandă de gardă	Setați banda de protecție.

* Numai în America

Afișarea listei de setări ale

canalelor TV O listă va fi afișată pe baza setărilor

introduse. • Benzile bifate nu pot fi utilizate. (Aceasta poate fi modificată.)
poate)

Importați setările canalului TV.

Exportați setările canalului TV configurate în această secțiune.

Salvați setările canalului TV.

Aplicați setările canalului TV.

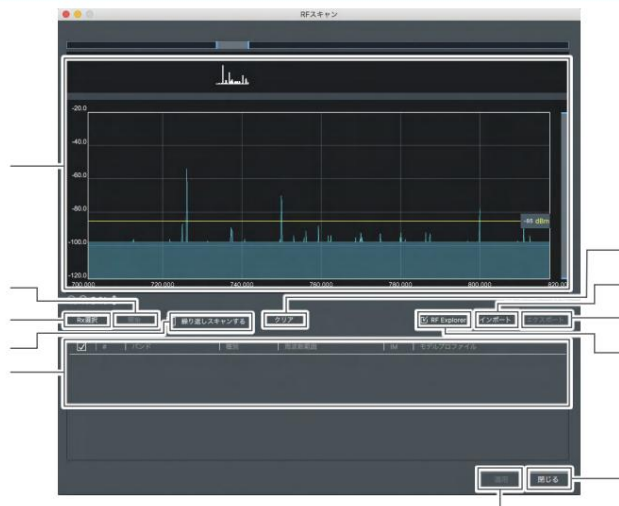
Închideți ecranul.

Utilizare de bază

Cum se vizualizează ecranul cu frecvența specificată



Cum se citește ecranul de scanare RF



Aceasta este zona de afișare a graficului.

Porniți/opriți scanarea.

Selectați un receptor online pentru a efectua scanarea.

Bifarea acestei casete va repeta scanarea.

Afișează benzile de frecvență care depășesc pragul prestabilit. Șterge afișajul

scanării RF. Importă rezultatele scanării RF.

Exportați rezultatele scanării RF.

Importați fișierul cu rezultate utilizând un analizor de spectru extern.
Masu.

Închideți ecranul.

Aplicați setările de frecvență.

Elemente de setare a condițiilor de frecvență

#	Aceasta este numerotarea secvențială a condițiilor de frecvență pe care le-ați creat.
nume	Setați un nume pentru condiția de frecvență pe care ați creat-o.
tip	Puteți seta dacă condițiile de frecvență create sunt „valori fixe” sau „intervale”.
Canal TV	Aceasta setează setările canalului TV.
Min.	Dacă este selectată opțiunea „Interval”, se va afișa limita inferioară a benzii de frecvență.
Maxim	Dacă selectați „Interval”, va fi afișată limita superioară a benzii de frecvență.
Memo	Puteți introduce un comentariu.

Importați setările de frecvență.

Exportați setările de frecvență configurate în această secțiune.

Adăugați/ștergeți rânduri pentru frecvențele care

urmează să fie configurate.

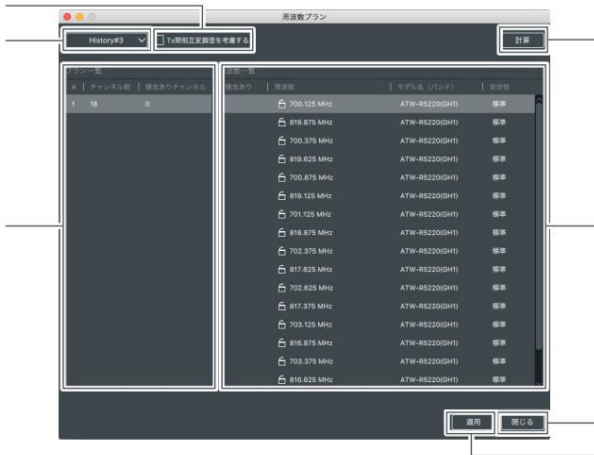
Închideți ecranul. Aplicați setările de frecvență.

• Pentru a utiliza frecvența specificată creată pe acest ecran în calculul coordonării frecvenței, selectați canalul dorit din lista de canale de pe ecranul de coordonare a frecvenței.

Utilizare de bază

Estimați planul de frecvență

Pe baza condițiilor prestabilite, se calculează un plan de frecvență, iar frecvențele calculate sunt atribuite fiecărui canal.



Bifarea casetei de selectare va lua în considerare distorsiunea de intermodulație dintre emițătoare în calculul frecvenței.

Afișează rezultatele calculului de frecvență salvate anterior. Când închideți acest ecran, va apărea un ecran de confirmare care vă întreabă dacă doriți să salvați rezultatele calculului de frecvență. Dacă alegeți să salvați, rezultatele calculului anterior vor fi salvate ca istoric.

Va fi afișată o listă de planuri de frecvență.

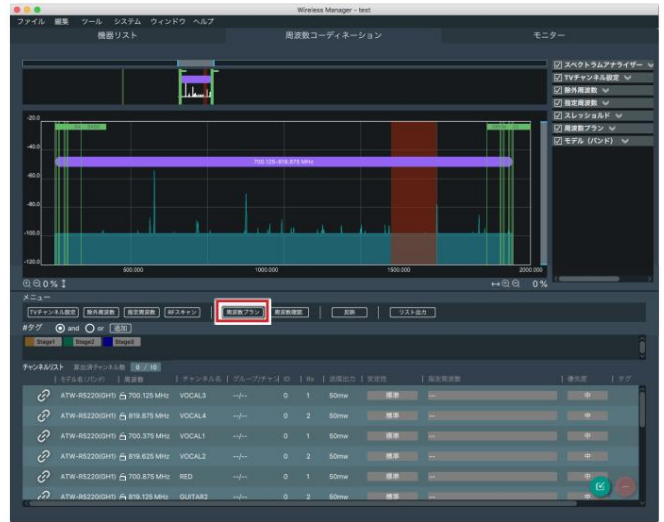
Va începe calculul frecvenței. Vor fi

afișate frecvențele planului selectat în lista de planuri de frecvență ().

Închideți ecranul.

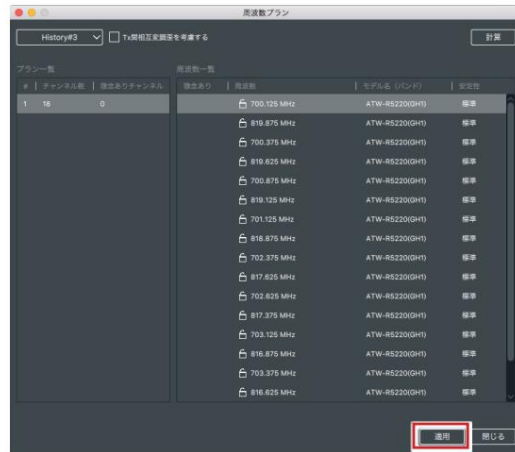
Planul selectat va fi aplicat listei de canale.

1. Faceți clic pe „Plan de frecvență”, apoi pe „Calculați”.



2. Selectați planul cel mai potrivit dintre frecvențele afișate și faceți clic pe „Aplicați”.

• Planul selectat va fi adăugat la lista de canale.



3. Faceți clic pe „Închidere”.

În ceea ce privește verificarea frecvenței

Dacă modificați manual frecvența din lista de canale, frecvența va fi afișată cu galben. Dacă faceți clic pe „Verificare frecvență”, veți putea verifica dacă apar interferențe sau alte probleme cu frecvența modificată. • Dacă nu

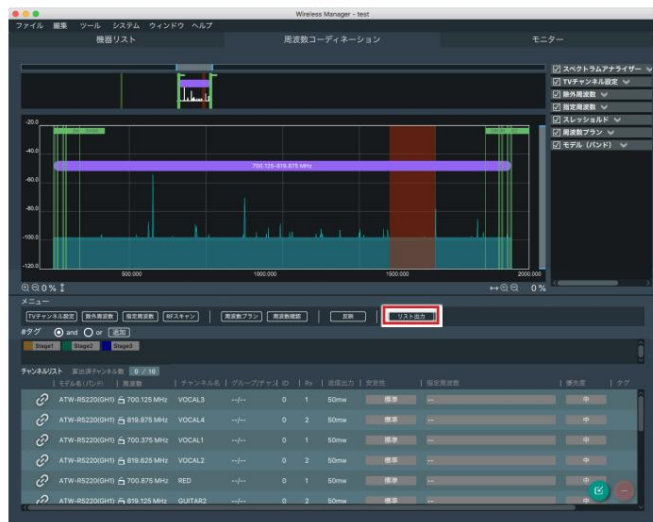
există probleme, culoarea de fundal va reveni la normal.

• Dacă există probleme, va fi afișată o casetă de dialog.

Utilizare de bază

Efectuați ieșirea listei

Dacă faceți clic pe „Ieșire listă”, puteți salva lista de canale din ecranul de coordonare a frecvenței în format PDF sau CSV.

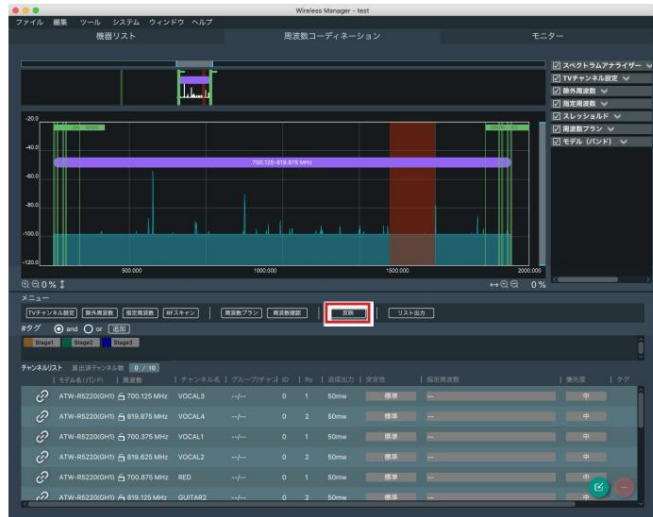


Frecvența setată va fi afișată în lista de dispozitive.

1. După confirmarea frecvenței pe care doriți să o setați, faceți clic pe „Aplicare”.

• Frecvența setată și frecvența specificată vor fi reflectate în lista de dispozitive.

Când sunteți online, informațiile despre frecvență vor fi trimise către dispozitivul conectat, iar modificarea va fi aplicată. • Când sunteți offline, vă rugăm să sincronizați mai târziu când sunteți online.



• Culoarea de fundal va deveni verde atunci când modificările sunt reflectate cu succes pe dispozitivele conectate într-un mediu online. • Culoarea de fundal va deveni roșie atunci când modificările nu se reflectă într-un mediu online/offline. Da.

Utilizare de bază

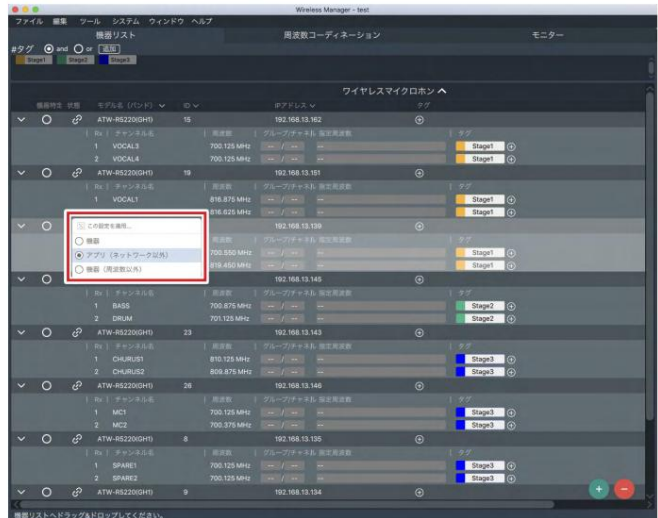
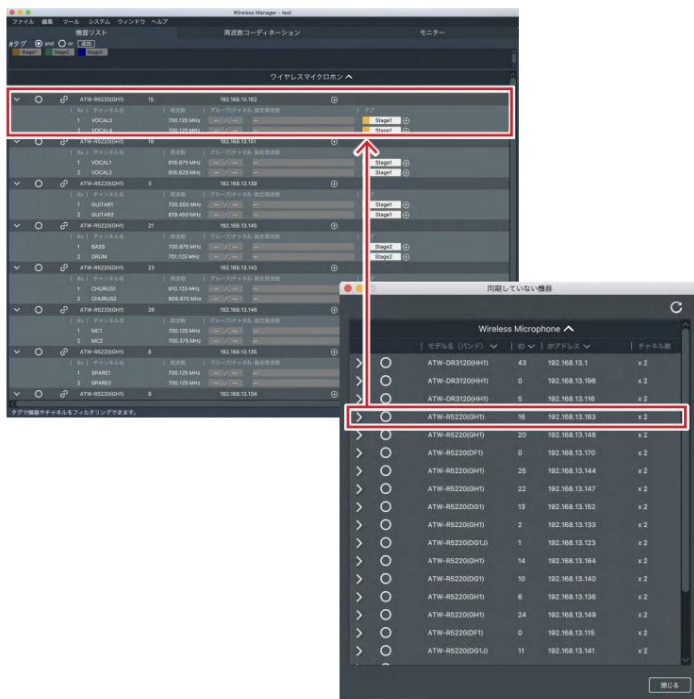
Sincronizare cu dispozitive conectate online

După coordonarea listei de dispozitive și a frecvențelor într-un mediu offline, este necesară sincronizarea cu dispozitivele conectate online în mediul de operare real. Când dispozitivele conectate online sunt detectate în mediul de operare real, se va afișa ecranul „Dispozitive nesincronizate”.

1. Cu dispozitivul conectat selectat în listă, trageți-l în ecranul „Listă de dispozitive”.

Plasați fișierul pe dispozitivul conectat pe care doriți să îl sincronizați.

- Eliminarea nu este posibilă dacă este configurat un model diferit sau un ID de dispozitiv sau o adresă IP diferită.



- De asemenea, puteți crea o listă nouă de dispozitive prin glisarea și plasarea dispozitivelor conectate nesincronizate într-o zonă goală din ecranul „Listă de dispozitive”.

Monitorizați echipamentul

1. Pe ecranul „Monitor”, faceți clic pe [Adăugare] butonul.



2. Selectați o metodă de sincronizare.

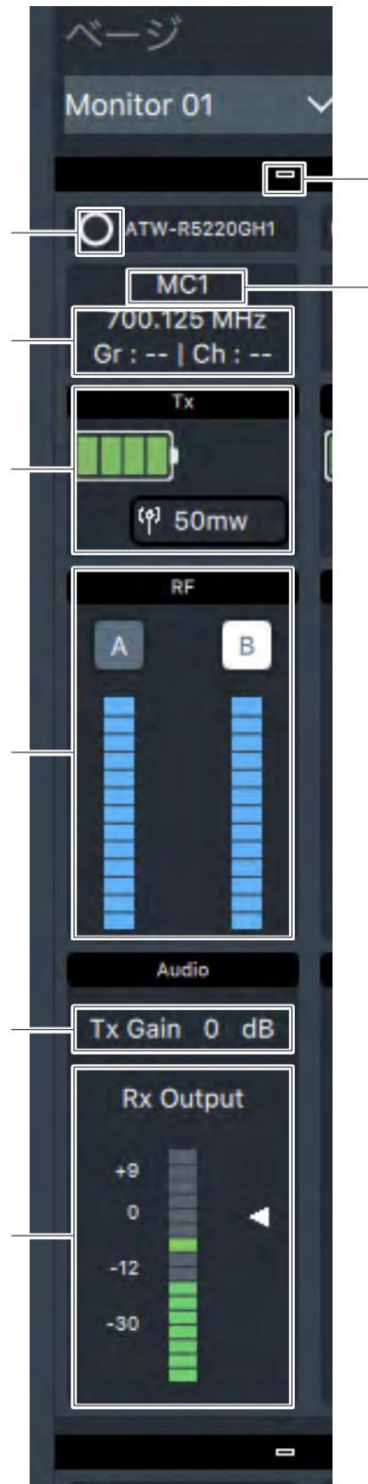
ma înă	Aceasta va reflecta setările dispozitivului conectat online.
Aplicații (altele decât rețeaua)	Această operațiune va păstra setările listei de dispozitive create în prealabil. Cu toate acestea, setările de rețea nu vor fi reflectate. Dacă doriți să modificați setările de rețea, va trebui să faceți acest lucru pe ecranul de setări al dispozitivului.
Echipament (altul decât frecvența)	Doar setarea frecvenței și utilizarea setărilor din lista de dispozitive creată în prealabil; celelalte setări vor reflecta setările dispozitivului conectat online.

2. Selectați canalul pe care doriți să îl monitorizați și faceți clic pe „Adăugare”.

- Pot fi adăugate doar modele compatibile cu această aplicație.

Utilizare de bază

Cum se vizualizează ecranul monitorului (receptor)



Dacă faceți clic, panoul frontal al dispozitivului conectat va clipi, permițând identificarea. Masu.

Sunt afișate numele canalului, frecvența și numărul canalului de grup.

Sunt afișate informațiile despre

emițător. Acesta este indicatorul nivelului RF.

Se afișează setarea de amplificare a

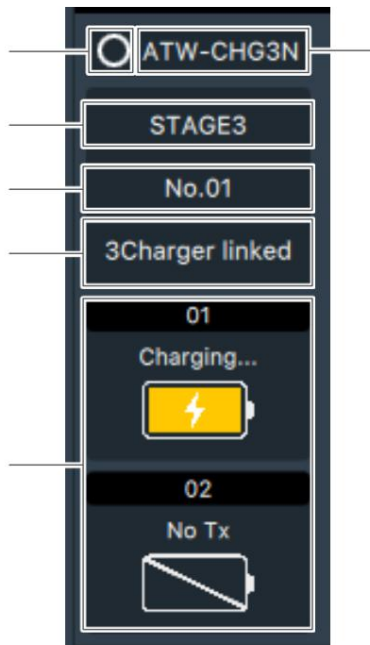
emițătorului. Se afișează nivelul de ieșire audio al

receptorului. Dacă faceți clic, se schimbă dimensiunea afișajului.

Va fi afișat numele canalului.

Utilizare de bază

Ecran monitor (încărcător)



Dacă faceți clic, panoul frontal al dispozitivului conectat va clipi, permițând identificarea. Masu.

Va fi afișată o etichetă setată de utilizator.

Va fi afișat numărul încărcătorului.

Va fi afișat numărul de încărcătoare conectate.

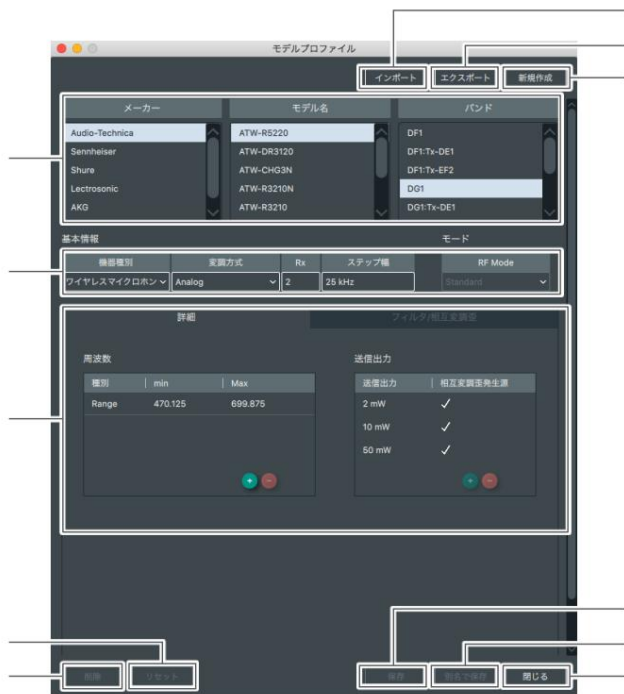
Vor fi afișate numărul portului încărcătorului și starea de încărcare. Va fi afișat numele modelului.

Alte caracteristici

Vizualizați, modificați și creați profiluri de model.

Puteți vizualiza, modifica și crea parametri utilizați pentru coordonarea frecvenței.

1. Selectați „Editare”, apoi faceți clic pe „Dispozitive” > „Profiluri”.



Selectați profilul dispozitivului. Vor fi

afișate informațiile de bază ale profilului selectat. Vor fi afișate

informațiile detaliate ale profilului selectat. Fila „Detalii”: Sunt afișate frecvența și puterea de transmisie. Fila „Filtru/ Distorsiune de intermodulație”: Sunt afișate filtrul, spațierea canalelor și spațierea IM.

Dacă modificați un profil presetat, îl puteți reseta la valoarea implicită.

Ștergeți profilul selectat (presetările nu pot fi șterse). Importați un profil exportat

anterior. Exportați un profil nou creat sau modificat. Creați un profil

nou. Suprascrieți și salvați un profil creat sau modificat. Salvați un

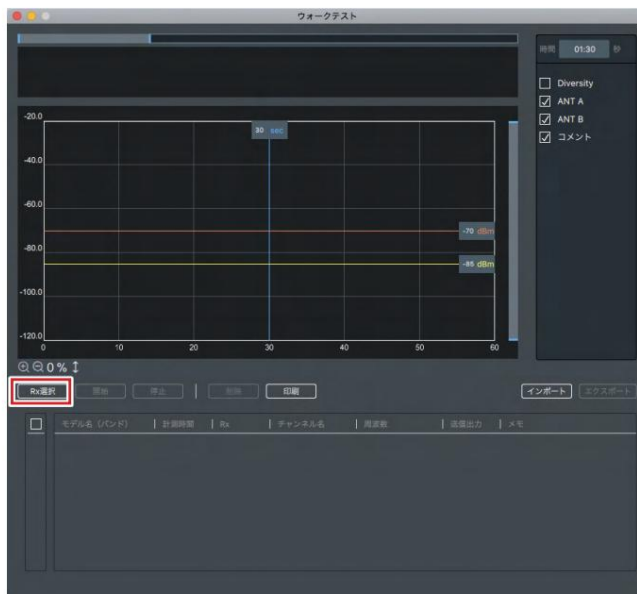
profil creat sau modificat cu un nume diferit.

Închideți ecranul.

Folosește un test de mers

Funcția de test de mers înregistrează nivelul RF al receptorului selectat. Acest lucru vă permite să înțelegeți condițiile de recepție și să utilizați informațiile pentru instalarea antenei și în alte scopuri.

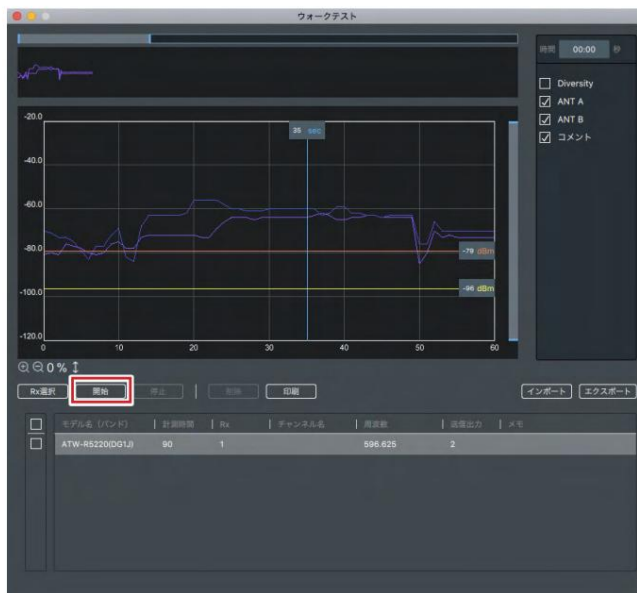
1. Selectați „Instrumente” și faceți clic pe „Test de mers”.
2. Faceți clic pe „Selectie rețetă”.



3. Selectați echipamentul de conectare care va fi utilizat pentru testul de mers.

4. Setați durata testului de mers. • Timpul maxim configurabil este de 10 minute.

5. După ce ați finalizat toate setările, faceți clic pe „Start”. • Testul de mers va începe.



• Această funcție se bazează pe nivelul RF achiziționat de receptor (la fiecare 0,01 secunde) Valoarea este afișată.

Alte caracteristici

Folosește calculul pierderilor prin cablu

Puteți efectua un calcul simplu al atenuării pe baza lungimii cablului.

1. Selectați „Instrumente” și faceți clic pe „Instrument de calculare a pierderilor prin cablu”.

2. Introduceți informațiile pentru fiecare element.

Tip cablu coaxial: Selectați tipul de cablu coaxial.	
Lungimea cablului coaxial	Introduceți lungimea cablului coaxial.
Frecvență wireless: Introduceți frecvența.	

ケーブル損失計算ツール

同軸ケーブル種別 [▼]

同軸ケーブル長 [] m

ワイヤレス周波数 [] MHz

ケーブルロスを計算 [] dB

3. Faceți clic pe „Calculați pierderea cablului”.

• Vor fi afișate rezultatele atenuării în funcție de lungimea cablului.

ケーブル損失計算ツール

同軸ケーブル種別 [2.5D-2V ▼]

同軸ケーブル長 [30.0] m

ワイヤレス周波数 [650.000] MHz

ケーブルロスを計算 [10.9] dB

Efectuați o verificare simplă.

Înainte de a efectua coordonarea frecvenței, puteți calcula câte canale sunt disponibile în mediul de frecvență actual sau anticipat.

頻帯チェック

機器を選択

メーカー	モデル	バンド
Audio-Technica	ATW-RS220	DP1
Generic Profile	ATW-DR3120	DP1-Tx-DE1
	ATW-RS210N	DP1-Tx-EF2
		DG1
		DG1-Tx-DE1
		DG1-Tx-EG1
		DG1J

周波数範囲を設定

TVチャンネル設定 [] 除外周波数 [] RFスキップ []

周波数範囲を設定

470.125 [] 699.675 [] MHz [] 高周波帯の速度周波数 []

計算 [] 最大チャンネル数 []

Selectați echipamentul care va fi utilizat pentru acest calcul.

Setați condițiile de frecvență. Condițiile setate pe acest ecran sunt legate de setările de pe ecranul „Coordonare frecvență”.

Setați intervalul de frecvență pentru care va fi rezervat canalul. Dacă bifați această casetă, intervalul de frecvență al modelului selectat va fi aplicat automat.

Începeți calculul.

Puteți vizualiza, modifica, șterge sau adăuga noi profiluri de model pentru dispozitivele conectate.

Rezultatul calculului (numărul de canale disponibile) va fi afișat.

• IM (distorsiunea de intermodulație) considerată în acest calcul urmează „profilul modelului” al echipamentului

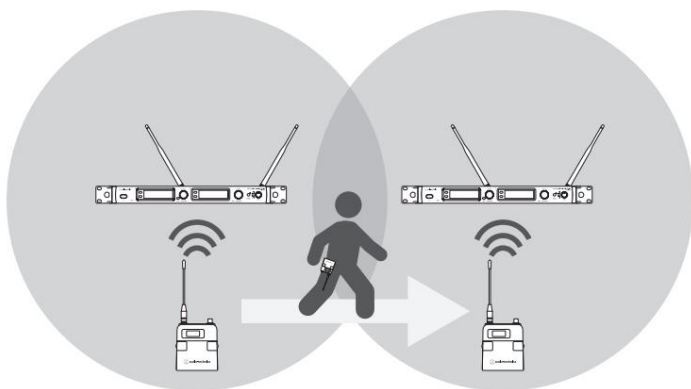
selectat. • Această funcție calculează toate canalele disponibile, deci timpul de calcul va fi mai lung dacă lățimea de bandă este mare sau dacă condițiile de frecvență nu sunt setate.

Alte caracteristici

Utilizați funcția multipunct

Prezentare generală a funcției multipunct

Funcția multipunct vă permite să utilizați sistemul wireless în locații diferite fără a schimba emițătoarele. Această funcție vă permite să utilizați sistemul wireless pe o zonă mai largă decât poate acoperi un singur receptor. De exemplu, așa cum se arată în diagramă, un utilizator cu un emițător îl poate utiliza dincolo de zona de acoperire a receptorului fără a fi nevoie să schimbe emițătoarele.



Cum funcționează funcția multipunct

Funcția multipunct este implementată prin trimiterea de comenzi de activare/dezactivare a sunetului către un grup configurat de receptoare (grup multipunct). Această aplicație compară puterea semnalului recepționat între receptoare și, atunci când nivelul recepționat scade, activează sunetul receptorului cu semnalul mai puternic.

- Vă rugăm să rețineți că sunetul de intrare va fi întrerupt la schimbarea receptorilor.

Precauții la utilizarea funcției multipunct

• Această funcție poate fi utilizată numai cu receptoarele sistemelor noastre wireless compatibile. Vă rugăm să vă asigurați că firmware-ul receptorului este actualizat înainte de utilizare. • Când utilizați această funcție, vă rugăm să mențineți această aplicație pornită.

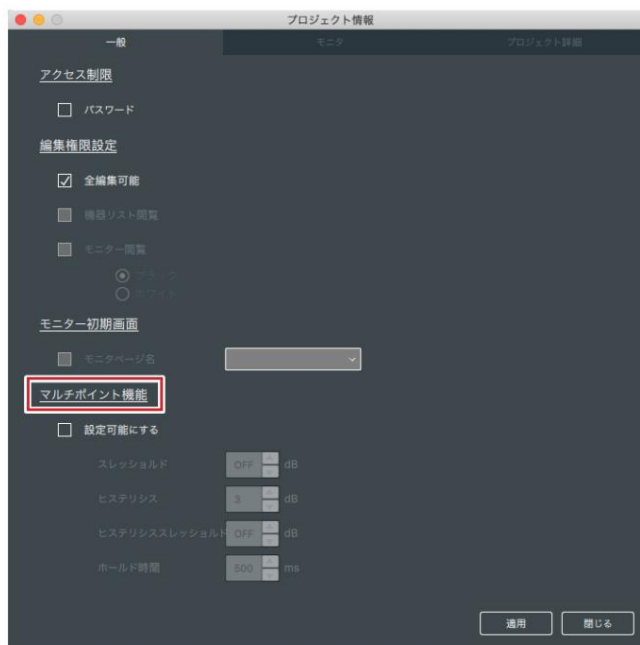
Asta e de prost gust.

- Pentru a utiliza această funcție, dezactivați modul repaus al computerului. Este posibil ca funcția să nu funcționeze corect dacă computerul intră în modul repaus în timp ce îl utilizați.

Configurarea funcționalității multipunct

1. Selectați „Fișier” și apoi faceți clic pe „Informații despre proiect”.

2. Bifați caseta „Activare configurabilitate” din secțiunea „Funcție multipunct”.



3. Faceți clic pe „Aplicați”, apoi pe „Închideți”.

4. Creați un grup de receptoare (grup multipunct) la care se va conecta emițătorul. Setați grupul pentru fiecare dispozitiv conectat pe ecranul „Listă dispozitive”.



5. Ajustați fiecare parametru din ecranul „Informații despre proiect” în funcție de mediul dumneavoastră. Configurați-l.

- În cazurile în care zona de acoperire este apropiată, poate fi necesară ajustarea setărilor diversilor parametri pentru a asigura o comutare lină a receptorului.

Prag	Dacă nivelul de recepție depășește valoarea setată, comutarea multipunct nu va avea loc.
Histererezis	Comutarea multipunct va avea loc numai dacă diferența dintre nivelurile de recepție dintre fiecare receptor depășește o valoare setată.
Pragul de histererezis	Dacă nivelul de recepție este sub valoarea setată, setarea histererezisului va fi dezactivată. Prin dezactivarea histererezisului atunci când nivelul de recepție este scăzut, sistemul va selecta receptorul cu cel mai ridicat nivel de recepție posibil.
Timp de așteptare	Această setare previne comutarea multipunct până când nu sunt îndeplinite condițiile pentru cele trei setări de mai sus pe durata specificată în acest element. Aceasta poate fi utilizată eficient în locații unde diferența dintre nivelurile de recepție dintre receptoare nu este suficient de semnificativă pentru a justifica utilizarea histererezisului.

Alte caracteristici

- Pentru a crea un grup multipunct, benzile modelului trebuie să fie aceleași. Există o nevoie.
- Dacă funcția multipunct nu funcționează corect, vă rugăm să reporniți receptorul.

Dezactivați funcționalitatea multipunct

1. Selectați „Fișier” și apoi faceți clic pe „Informații despre proiect”.
2. Debifați opțiunea „Activare configurabilitate” din secțiunea „Funcție multipunct”.
3. Faceți clic pe „Aplicați”, apoi pe „Închideți”.

- Funcția multipunct utilizează o comandă ON/OFF pentru dezactivarea sunetului receptorului. Prin urmare, dacă închideți fișierul proiectului sau această aplicație în timp ce această funcție este activată, dezactivarea sunetului receptorului va rămâne activată. Deoarece receptorul nu poate fi activat, va trebui să reporniți această aplicație și să urmați procedura de mai sus sau, dacă nu reporniți această aplicație, repornirea receptorului îl va activa.

Audio-Technica Corporation , 2-46-1
Nishinaruse, Machida-shi, Tokyo 194-8666, Japonia
www.audio-technica.co.jp

Audio-Technica Corporation 2-46-1 Nishi-
naruse, Machida, Tokyo 194-8666, Japonia www.audio-technica.com

©2021 Audio-Technica Corporation Persoană
de contact pentru asistență globală: www.at-globalsupport.com

ver.1 2019.03.15
232306180-01-06 ver.6 2021.05.01