

MANUAL DE UTILIZARE RELACART UR-222S



Limbi disponibile



Cuprins

[Cuprins](#)

[Funcții și caracteristici](#)

[Domeniul de livrare](#)

[Utilizare preconizată](#)

[Destinatar](#)

[Microfon radio](#)

[Destinatar](#)

Configurați receptorul și conectați antenele.

Conectați o consolă de mixaj sau un amplificator

Conectați unitatea de alimentare

Căutare automată a canalelor

Sincronizarea receptorului și a microfonului

Ajustați nivelul

Microfon radio

Setați puterea de transmisie și introduceți bateriile

Porniți și dezactivați sunetul

Meniul Setări 1

Declarațiile producătorului 1

Caracteristici cheie

Accesorii furnizate

Utilizare preconizată

Receptor

Microfon fără fir

Receptor

Plasarea receptorului și conectarea antenelor

Conectarea unui mixer sau amplificator

Conectarea unității de alimentare

Scanare automată a canalelor

Sincronizarea receptorului și a microfonului

Reglarea nivelului

Microfon fără fir

Reglarea puterii de transmisie și introducerea bateriilor

Pornire/dezactivare sunet

Versiuni ale manualului în alte limbi

Alte proiecte ManualsLib



UR-222S

Funkmikrofonsystem

Benutzerhandbuch

DE

Wireless Microphone System

User Guide

EN

www.relacart.de



UR Sistem de microfon wireless 222S
Manual de utilizare

DE

introducere

Ne bucurăm că ați ales sistemul de microfon wireless UR222S. Dacă urmați instrucțiunile de mai jos, suntem siguri că vă veți bucura de achiziție mult timp. Acest manual vă va arăta cum să instalați, să configurați și să utilizați sistemul de microfon wireless. Pentru a vă asigura siguranța dumneavoastră și a celorlalți, vă rugăm să respectați toate instrucțiunile de siguranță din acest manual și toate avertismentele de siguranță aplicate pe dispozitive.

Vă rugăm să păstrați acest manual pentru referințe ulterioare și să îl transmiteți următorilor proprietari, dacă este necesar.

Asistență ,
actualizări de produs, documentație, software și asistență sunt disponibile la www.relacart.de.
Cea mai recentă versiune a acestui manual de utilizare poate fi găsită în zona de descărcare a produsului.

Drepturi de
autor © 2015 Relacart Electronics Co., Ltd. Toate drepturile rezervate.
Acest document nu poate fi reprodus integral sau parțial fără permisiunea scrisă a deținătorului drepturilor de autor.

Exonerare de răspundere:
Conținutul acestui document poate fi modificat fără notificare prealabilă dacă modificările metodologiei, designului sau fabricației necesită acest lucru. Relacart nu își asumă nicio răspundere pentru erorile sau daunele rezultate din utilizarea acestui document.

Mărci
comerciale: Toate mărcile comerciale menționate în acest document aparțin deținătorilor respectivi.

Cuprins



Introducere	4
Cuprins	5
Prezentare generală a produsului.....	6
Funcții și caracteristici.....	6
Conținutul livrării	6
Instrucțiuni importante de siguranță	7
Utilizare prevăzută.....	7
Comenzi și funcții.....	8
Receptor.....	8
Microfon wireless.....	10
Punerea în funcțiune și operarea dispozitivelor.....	11
Receptor.....	11
Configurarea receptorului și conectarea antenelor	11
Conectarea unui mixer sau amplificator.....	11
Conectarea sursei de alimentare	11
Scanare automată a canalelor	12
Sincronizarea receptorului și microfonului	12
Reglarea nivelurilor.....	12
Microfon wireless.....	13
Reglarea puterii de transmisie și introducerea bateriilor	13
Pornirea și Dezactivare sunet	13
Meniu	13
Setări	14
Date tehnice	15
Declarații ale producătorului.....	17

Prezentare generală a produsului

UR222S este un sistem UHF accesibil și fiabil pentru utilizare zilnică.

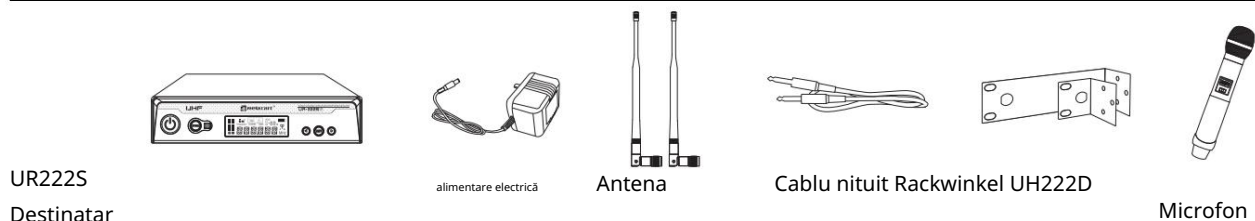
Dispozitivul funcționează cu 90 de canale presetate în 10 grupuri. Nouă canale pot fi operate simultan.

Tehnologia de recepție True Diversity, tonul pilot și squelch-ul reglabil al zgomotului garantează o fiabilitate ridicată a transmisiei. Configurarea este rapidă și ușoară prin AutoScan și legătură infraroșu.

Funcții și caracteristici

- + **Căutare automată a frecvenței (AFS)** Căutarea automată a frecvenței (AFS) găsește pe
Prin simpla apăsare a unui buton, sunt disponibile canale de recepție fără interferențe. Sunt disponibile 90 de canale presetate în 10 grupuri.
- + **Sincronizare în infraroșu:** Sincronizare între receptor și emițător prin infraroșu
Sistemul este gata de utilizare rapid și fără erori.
- + **Transmisie fiabilă** prin tehnologia Pilot Tone (PLL) și squelch reglabil al zgomotului
Acestea garantează o funcționare fără probleme. Pot fi utilizate în paralel până la 9 sisteme.
- + **Fără licență.** Cele două intervale de frecvență 823832 MHz (duplex gap) și 863865 MHz sunt disponibile
Înregistrarea este gratuită în mari părți ale UE.
- + **Carcasă durabilă** Microfonul wireless are o carcasă metalică durabilă pentru
Este potrivit pentru condiții dificile de turism, dar totuși stă confortabil în mână.

Domeniul de livrare



UR222S
Destinatar

Deschideți cutia de transport și verificați dacă sunt prezente accesoriile prezentate mai sus. Lipsește vreo piesă? Vă rugăm să contactați distribuitorul.

Instrucțiuni importante de siguranță

- Aceste dispozitive au părăsit fabrica în perfectă stare de funcționare din punct de vedere al siguranței. Pentru a menține această stare și a asigura o funcționare în siguranță, utilizatorul trebuie să respecte cu strictețe instrucțiunile de siguranță și avertismentele conținute în acest manual de utilizare.
- Garanția este nulă dacă daunele sunt cauzate de nerespectarea acestui manual de utilizare. Producătorul nu își asumă nicio răspundere pentru daunele indirecte rezultate.
- Dispozitivele au fost concepute exclusiv pentru utilizare în interior.
- Protejați dispozitivele de apă, umiditate ridicată și căldură (în intervalul de temperatură de funcționare admis) 5 și +45°C).
- Nu modificați, nu îndoiți, nu supuneți la solicitări mecanice, nu presați, nu trageți, nu încălziți și nu expuneți cablurile de alimentare la surse de căldură sau frig. Nerespectarea instrucțiunilor poate duce la deteriorarea cablului de alimentare, la incendiu sau la electrocutare fatală.
- Nu permiteți ca cablul de alimentare să intre în contact cu alte cabluri! Aveți grijă când manipulați cablurile de alimentare și conexiunile. Nu atingeți niciodată aceste componente cu mâinile ude! Mâinile ude pot provoca electrocutări fatale. • Înainte de prima utilizare, verificați dacă există daune evidente în timpul transportului.

Dacă descoperiți vreo deteriorare a cablului de alimentare sau a carcasei, nu utilizați dispozitivul și vă rugăm să contactați distribuitorul.

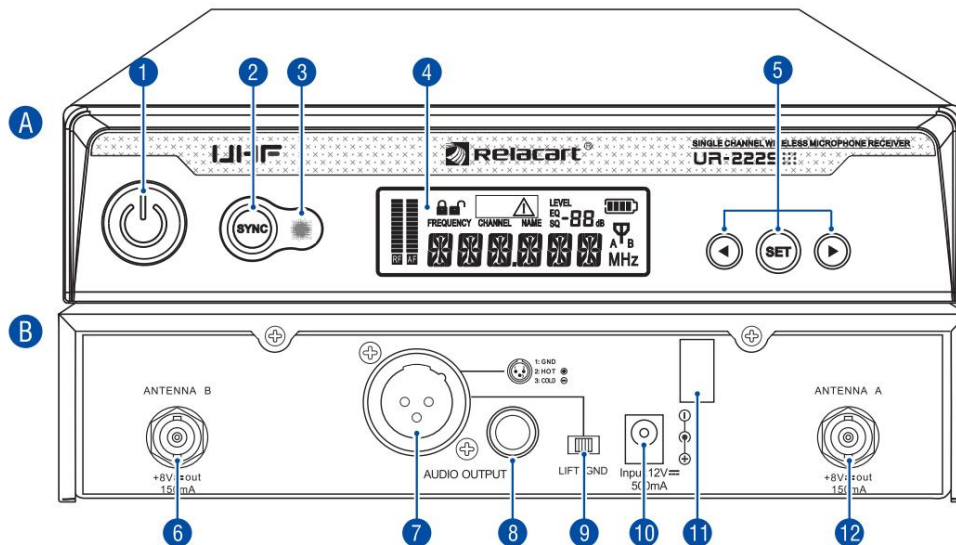
- Deconectați dispozitivele de la rețeaua electrică atunci când nu sunt utilizate și înainte de fiecare curățare. Nu curățați niciodată dispozitivele cu solvenți sau agenți de curățare abrazivi; folosiți în schimb o lavetă moale și uscată.
- Utilizarea dispozitivelor într-un mod diferit de cel descris în acest manual de utilizare poate deteriora produsul și anula garanția. În plus, orice altă utilizare implică pericole precum scurtcircuite, incendiu, electrocutare etc.
- În interiorul dispozitivului nu există componente care pot fi reparate de utilizator. Orice lucrare de service trebuie efectuată exclusiv de către un furnizor de servicii extern. Rezervat dealerilor autorizați!
- Codul de bare serial nu trebuie niciodată îndepărtat de pe dispozitive, în caz contrar reclamația în garanție va fi nulă. se stinge.
- Dacă dispozitivele trebuie transportate, vă rugăm să folosiți ambalajul original pentru a preveni deteriorarea în timpul transportului. evita.

Utilizare preconizată

- Acest sistem este destinat transmisiei audio wireless în gama UHF de 823832 și 863865 MHz planificat.
- Utilizați dispozitivele numai în conformitate cu instrucțiunile din acest manual de utilizare. Utilizarea necorespunzătoare este periculoasă și va anula toate garanțiile. Respectați toate instrucțiunile de siguranță.

Comenzi și funcții

Destinatar



A fa ă

- 1 Întrerupător de alimentare cu iluminare din spate
- 2 Gust SYNC
- 3 Interfață infraroșie
- 4 Ecran iluminat din spate
- 5 Tastele de control SET, și

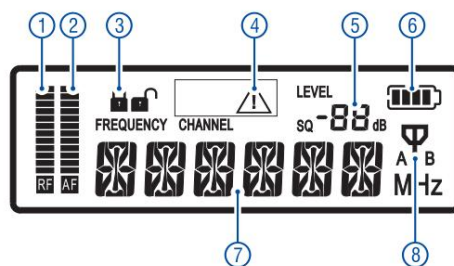
B spate

- 6 Conector antenă B (BNC)
- 7 Ieșire audio echilibrată (XLR)
- 8 Ieșire audio neechilibrată (6,3 mm-Clichet)
- 9 GroundliftSchalter
- 10 Conexiune pentru sursa de alimentare cu priză
- 11 Dispozitiv de reducere a tracțiunii pentru cablul de alimentare
- 12 Conector antenă A (BNC)

Funcții cheie

Gust	func ie
1 Întrerupător de alimentare	<ul style="list-style-type: none"> • Apăsați scurt pentru a porni • Pentru a opri, apăsați și mențineți apăsat timp de aproximativ 2 secunde.
2 SINCRONIZARE	<ul style="list-style-type: none"> • Pentru sincronizarea receptorului și microfonului
5 SET	<ul style="list-style-type: none"> • Apăsați și mențineți apăsat timp de aproximativ 2 secunde pentru a accesa meniul de setări. • Apăsați scurt pentru a confirma în meniul de setări • O apăsare scurtă va face ca afișajul să afișeze următoarele timp de aproximativ 5 secunde: frecvență radio sau canal de transmisie
5 și	<ul style="list-style-type: none"> • O apăsare lungă activează căutarea automată a canalelor în cadrul grupul curent a început • Prin apăsarea scurtă a butonului, canalul de transmisie din cadrul Setare manuală a grupului curent • Pentru a naviga și ajusta valorile din meniul de setări pe scurt presa

Afisaj

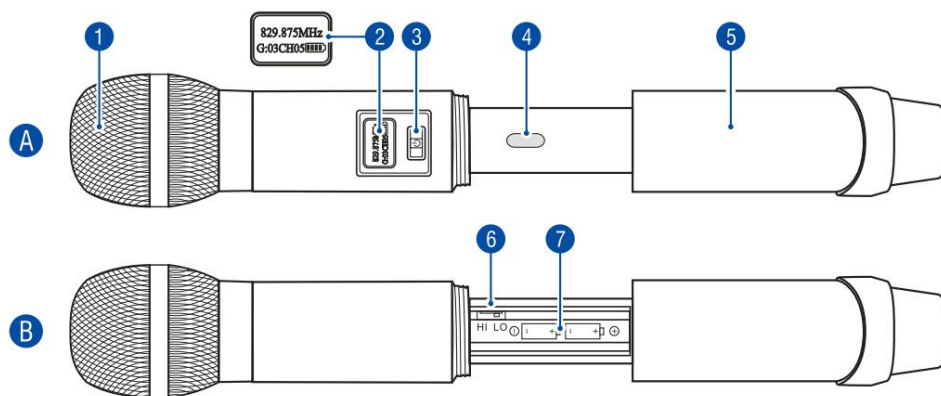


DE

Publicitate	funcție
① Nivelul semnalului RF	Grafic cu bare pentru volumul semnalului radio recepționat; cu cât sunt afișate mai multe segmente, cu atât volumul este mai mare. nivelul volumului
② Autofocus oglindă audio	Grafic cu bare pentru puterea semnalului radio; cu cât mai mult Cu cât sunt afișate mai multe segmente, cu atât mai bine Recepție
③ Încuietare cu cheie	Blocarea tastelor este activată Blocarea tastelor este dezactivată
④ Fără semnal radio	Se aprinde când nu se primește niciun semnal radio de la emițător.
⑤ Gain/Pegel NIVEL/ Rauschsperran Prag SQ	Afișarea nivelului de amplificare (reglabil între 6 dB și +30 dB) sau a pragului de squelch (reglabil între 10 dB și +30 dB; este afișată ultima valoare modificată).
⑥ Starea bateriei	Afișează starea bateriilor transmițătorului în mai multe etape.
Expeditori	
⑦ Grup, canal/ frecvență	Afișarea grupului și a canalului sau frecvenței de transmisie
⑧ DiversitateAnzeige	Receptorul (A sau B) care recepționează semnalul radio mai puternic este indicat printr-un simbol de antenă.

După pornire, receptorul afișează **frecvența radio standard (Frecvență)**. În meniul de setări, afișajul poate fi schimbat la **canalul de transmisie (Canal)**. O apăsare scurtă a butonului **SET** afișează frecvența radio sau canalul de transmisie timp de aproximativ 5 secunde, în funcție de valoarea care nu este setată permanent ca implicită.

Microfon radio



A fa ă

- 1** Modul microfon (înlocuibil)
- 2** Ecran iluminat din spate (afișează frecvența, grupul, canalul, Starea bateriei)
- 3** Buton Pornit/Oprit/Mut
- 4** Interfață infraroșie
- 5** Capacul compartimentului bateriei

B spate

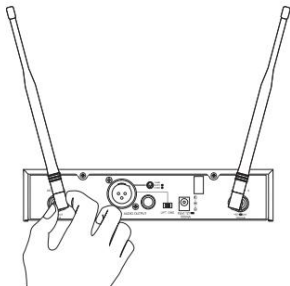
- 6** Comutator pentru puterea de transmisie
- 7** Compartimentul bateriei

Funcții cheie

Gust	func ie
3	<ul style="list-style-type: none"> • Apăsați scurt pentru a porni • Apăsați și țineți apăsat timp de aproximativ 3 secunde pentru a opri • Apăsați scurt pentru a activa/dezactiva funcția de dezactivare a
6 HI/LO	<ul style="list-style-type: none"> sunetului • HI = putere de transmisie mare • LO = putere de transmisie mică

Punerea în funcțiune a dispozitivelor și operarea acestora

Destinatar



Configurarea receptorului și conectarea antenelor: Așezați

receptorul pe o suprafață plană și conectați antenele de recepție incluse la mufele de antenă. Poziționați antenele în formă de V, îndreptate în sus.

- Păstrați o distanță de cel puțin 1 metru față de podea și de pereții adiacenți o.

Evitați sursele de interferență, cum ar fi suprafețele metalice sau dispozitivele electronice (de ex. (Calculator, CD player). În

mod ideal, antenele de recepție ar trebui să fie la aceeași înălțime cu emițătorul.

Când utilizați mai multe sisteme, antenele nu trebuie să se intersecteze sau să se atingă între ele.

Pentru o recepție optimă, trebuie să existe o linie vizuală directă între emițător și receptor, iar distanța dintre acestea trebuie să fie de cel puțin 1 metru.

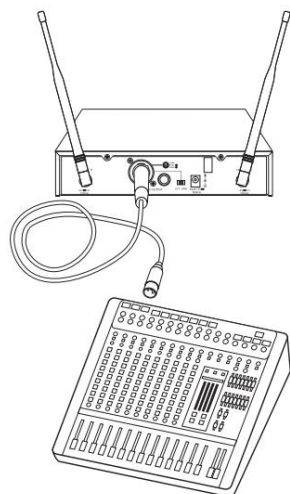


Sunt incluse două console de montare pentru instalarea într-un rack (483 mm/19”).

Înșurubați suporturile pe părțile stânga și dreapta ale carcasei.



Antenele incluse sunt potrivite pentru funcționare în condiții bune de recepție. Dacă se utilizează mai multe receptoare, se recomandă utilizarea unor antene la distanță.



Conectați receptorul la următorul dispozitiv (de exemplu, consolă de mixaj, amplificator).

- **Setați** nivelul de intrare al următorului dispozitiv la minim în timp ce utilizați Configurați conexiunea wireless pentru sistemul de microfon.

Folosiți ieșirea XLR echilibrată pentru a conecta la o intrare echilibrată de microfon.

Folosiți ieșirea jack neechilibrată de 6,3 mm pentru a conecta la o intrare de linie prin cablul de conectare inclus.

Dacă dispozitivul conectat în aval are ambele opțiuni de conectare, ieșirea XLR ar trebui utilizată întotdeauna pentru o transmisie optimă a semnalului. Mufele sunt conectate în paralel, astfel încât ieșirea audio este disponibilă în două puncte.

Sunt posibile diverse intrări. **Când** utilizați

receptorul cu dispozitive care sunt împământate prin cablul de alimentare...

(de exemplu, amplificatoare, console de mixaj) pot experimenta zumzet din cauza buclilor de masă. Pentru a elimina acest zumzet, setați comutatorul de ridicare a împământării în poziția LIFT.

Conectați unitatea de alimentare

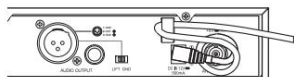
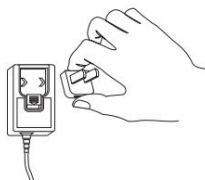
În final, conectați receptorul la rețeaua electrică folosind adaptorul inclus. Dispozitivul este acum pornit și în modul standby. Întrerupătorul de alimentare și afișajul se vor aprinde.

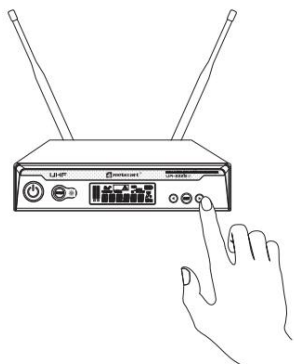
Introduceți adaptorul de țară pe adaptorul de alimentare și conectați

Conectați cablul de alimentare la priza de rețea a receptorului.

Introduceți cablul de alimentare prin dispozitivul de descărcare a tracțiunii. Conectați adaptorul de alimentare la priza de perete.

Pentru a opri receptorul, apăsați și mențineți apăsat butonul de pornire timp de aproximativ 2 secunde. Deconectați dispozitivul de la rețeaua electrică în timpul perioadelor lungi de neutilizare, deoarece consumă o cantitate mică de energie chiar și atunci când este oprit.





Căutare automată a canalelor

Efectuați o scanare automată a canalelor pentru a seta receptorul pe un canal de transmisie fără interferențe din grupul curent. Pentru a face acest lucru, apăsați și mențineți apăsat butonul **SEARCH** sau până când pe afișaj apare șirul **<AFS>**. După finalizarea scanării, va fi afișat canalul găsit.

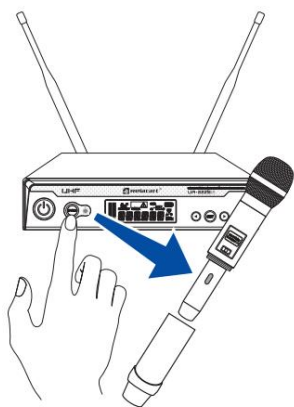


Pentru transmisie radio sunt disponibile nouăzeci de canale. Pentru o configurare mai ușoară, canalele sunt împărțite în 10 grupuri. Fiecare grup conține până la 10 canale presetate din fabrică, care nu pot fi modificate. Frecvențele corespunzătoare sunt listate în tabelul de la pagina 16. În funcție de condițiile locale, se pot utiliza simultan maximum nouă canale dintr-un grup fără a interfera între ele. Combinarea canalelor din grupuri diferite poate cauza interferențe. Dacă apar interferențe cu mai multe canale dintr-un grup la locația de implementare, selectați un alt grup din meniul de setări (**GROUP**).

Lăsați emițătorul oprit. Setări întotdeauna receptorul mai întâi pe un canal de transmisie fără interferențe.

- Când se operează mai multe sisteme radio în paralel, toate sunt deja configurate. Emițătorul trebuie pornit înainte de a începe scanarea. Aceasta va omite canalele care sunt deja utilizate în timpul scanării. **Afișajul** poate afișa implicit fie canalul de transmisie, fie frecvența radio. Setarea curentă poate fi modificată în meniul de setări (**DISPLY**). Canalul de transmisie poate fi schimbat apăsând scurt **SEARCH** sau **SEARCH**.

poate fi setat și manual în cadrul grupului curent. După două secunde, canalul afișat va clipi în mod repetat până când este salvat.



Sincronizați receptorul și microfonul. Sincronizați receptorul și

microfonul utilizând **butonul SYNC**. Porniți microfonul wireless și deșurubați capacul din spate pentru a accesa

Pentru a expune interfața în infraroșu.


Țineți interfața infraroșie a microfonului wireless în fața interfeței infraroșii

receptorului la o distanță maximă de 30 cm. Trebuie să existe o linie vizuală între interfețe. Apăsați butonul **SYNC** de pe receptor

pentru a transfera canalul de transmisie către microfonul wireless. Secvența **<SYNC>** va apărea scurt pe afișaj și apoi va pulsa pe durata transmisiei IR (aprox.



12 secunde).

- Odată ce receptorul și emițătorul sunt setate pe același canal de transmisie, afișajul receptorului comută la vizualizarea standard și afișează recepția semnalului radio. Cu cât sunt afișate mai multe segmente ale indicatorului de intensitate a semnalului **RF**, cu atât recepția este mai bună. Mesajul de avertizare (fără semnal radio) dispăre. 

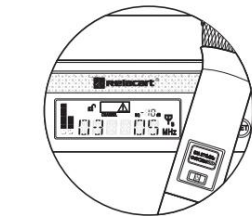
Dacă informațiile despre canal nu au putut fi transmise către microfonul wireless, afișajul va afișa mesajul de eroare **ERROR**. Asigurați-vă că microfonul wireless este pornit și că interfața cu infraroșu este îndreptată spre receptor. Repetați procesul.

Reglarea nivelului: Setări

nivelul sistemului de microfon wireless. **Vorbiți** sau cântați în microfon și

reglați nivelul de intrare pe mixer sau amplificator. Acum ar trebui să puteți auzi semnalul audio prin dispozitivul conectat. Nivelul volumului transmițătorului este afișat de graficul cu bare **AF**.

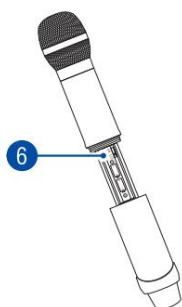
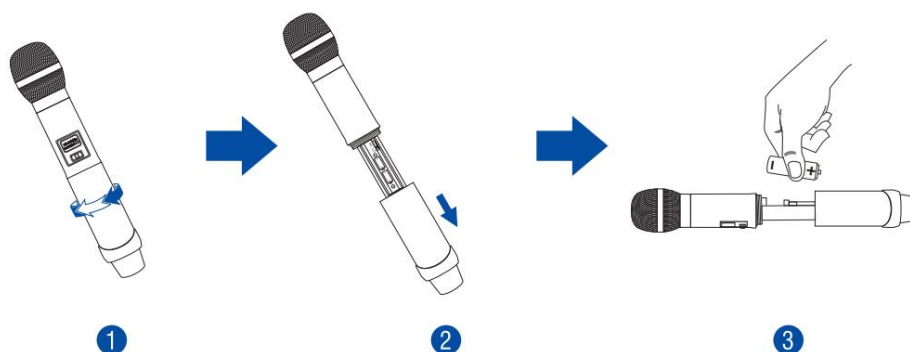
reprodus. Acesta poate fi corectat prin intermediul setării amplificării din meniul de setări al receptorului (**LEVEL**).



Microfon radio

Reglarea puterii de transmisie și introducerea bateriilor: Deschideți

compartimentul bateriilor pentru a regla puterea de transmisie și a introduce bateriile.



- Deșurubați partea din spate a microfonului în direcția săgeții și trageți-o până la capăt. Interfața cu infraroșu, comutatorul de alimentare al transmisiei și compartimentul pentru baterii sunt acum accesibile.
- Folosiți **comutatorul HI/LO pentru a regla puterea de transmisie**: poziția **HI** = putere mare pentru o rază lungă de acțiune cu o durată de viață mai scurtă a bateriei, poziția **LO** = rază mai scurtă de acțiune cu o durată de viață mai lungă a bateriei.
- Introduceți două baterii AA de 1,5 V așa cum este indicat în compartimentul pentru baterii.



Cu baterii noi, microfonul poate funcționa timp de aproximativ 8 ore.

Starea bateriei este afișată pe ecran. Înlocuiți bateriile imediat ce simbolul bateriei arată o singură bară. Dacă **microfonul** nu va fi utilizat pentru o perioadă lungă de timp, scoateți bateriile pentru a-l proteja de posibile scurgeri de lichid din baterie.

Porniți și dezactivați sunetul

Apăsăți scurt butonul.



, pentru a porni microfonul. Afișajul se aprinde.

- Sincronizați microfonul cu receptorul prin intermediul interfeței infraroșii după cum urmează Așa cum s-a descris anterior. Microfonul este acum configurat și puteți înșuruba partea din spate la loc pe mâner.

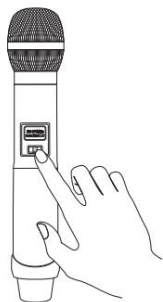
O apăsare scurtă a butonului **va activa**



microfonul wireless în timpul funcționării. Dezactivat sunetul. Afișajul afișează **MUTE**. O nouă apăsare a butonului **activează sunetul**. Pentru a preveni dezactivarea accidentală,

microfonul wireless se dezactivează doar când ...

Dacă țineți apăsat butonul **timp de 3 secunde**, afișajul va afișa pentru scurt timp **OPRIRE** și apoi se va opri complet.



Meniul Setări

Puteți accesa meniul de setări apăsând și ținând apăsat butonul **SET** timp de două secunde. Folosiți butoanele și pentru a naviga prin meniu și **butonul SET** pentru a selecta funcția dorită. Setările pot fi ajustate folosind butoanele și în timp ce afișajul clipește.

Confirmați setarea cu **SET**. Afișajul va reveni apoi la vizualizarea standard.

După câteva secunde fără apăsarea vreunui buton, modul de setări este părăsit automat, dar setările efectuate sunt în continuare salvate.

Element de meniu	funcție
AFIȘARE	Afișaj standard pe frecvență radio (FRECVENȚĂ) sau canal (CANAL) setat
GRUP	Selecția grupului de canale (110)
NIVEL	Reglați amplificarea microfonului între 6 dB și +18 dB în trepte de 3 dB. Setarea amplificării ajustează sensibilitatea și, prin urmare, nivelul volumului microfonului wireless. Reduceți sensibilitatea dacă semnalul este prea puternic și distorsionat. Măriți sensibilitatea dacă nivelul este prea scăzut, rezultând un raport semnal-zgomot slab.
SQUELCH	Prag de squelch: Setări între 10 dB și 30 dB în trepte de 5 dB. Squelch-ul dezactivează sunetul receptorului atunci când nivelul semnalului radio recepționat scade sub pragul setat. Acest lucru previne afectarea receptorului de interferențe de înaltă frecvență atunci când emițătorul este oprit. O valoare de prag mai mică trebuie setată pentru distanțe mai mari între microfon și receptor și o valoare de prag mai mare pentru distanțe mai scurte.
BLOCARE	Blocare taste activată/dezactivată: Când blocarea tastelor este activată, nu se pot modifica valori în meniul de setări și receptorul nu poate fi oprit.
PILOT	Evaluarea tonului pilot activată/dezactivată. Tonul pilot este o frecvență inaudibilă care este transmisă independent de semnalul utilizatorului de către microfonul wireless și evaluată de receptor. Tonul pilot susține funcția de squelch a receptorului, prevenind astfel interferențele cu semnalele radio de la alte dispozitive.

Date tehnice

UR-222S

receptor radio



Frecvențe purtătoare:	823832 MHz și 863865 MHz
Frecvențe de recepție:	90, împărțit în 10 maluri de canal, fiecare cu până la 10 canale presetate
Lățime de bandă de comutare:	11 MHz
Frecvenzhub:	± 45 kHz
Stabilitatea frecvenței:	± 0,0005 %
Prag:	<0,7% la 1 kHz
Raport semnal-zgomot:	>105 dB
Metode de modulație:	FM
Ajunge:	80 m (cu linie vizuală)
Răspuns în frecvență:	4518000 Hz (± 3 dB)
Sensibilitate:	5 dBμV (la 25 de curse)
Înregistrare audio:	XLR, echilibrat, Mufă de 6,3 mm, asimetrică.
Intrări antenă:	2 x BNC (fiecare furnizează 8 V/150 mA)
Alimentare electrică:	12 V CC, 500 mA prin sursa de alimentare inclusă o tensiune de alimentare de 100240 V CA, 50/60 Hz
Sarcină totală conectată:	12 W
Dimensiuni (LxlxÎ):	205 x 43 x 220 mm Montare în rack cu 1U, inclusiv suporturi de montare
Greutate:	1,2 kg

UH222D

Microfon radio



Frecvențe purtătoare:	823832 MHz și 863865 MHz
Tip:	Dinamic
Caracteristici direcționale:	Rinichi
Lățime de bandă de comutare:	11 MHz
Putere de transmisie:	5 mW (scăzut)/10 mW (înalt), comutabil
Frecvenzhub:	± 45 kHz
Modulare:	FM
Ajunge:	80 m (cu linie vizuală)
Alimentare electrică:	2 baterii de 1,5 V (tip AA)
Consum de energie:	ca. 120 mA
Durata de viață a bateriei:	aproximativ 8 ore
Masa:	52 x 255 mm
Greutate:	235 de grame

Specificațiile tehnice pot fi modificate fără notificare prealabilă, pe măsură ce produsul este dezvoltat în continuare.

Numere de comandă

Set UR222S (Receptor, Microfon) 13055207	
Receptor UR222S 13055205	
Microfon UH222D	13055206

Frecvența de funcționare (în MHz)

Grup de canale	1	2	3	4	5	6	7	8	9	10				
1	823.625	823.825	823.175	827.450	823.500	823.250	824.025	824.975	823.000	828.275	825.000	827.200	828.575	823.975
2	824.500	823.750	826.225	826.025	824.225									825.775
3	829.100	825.575	827.825	829.250	825.750	825.250	826.975	828.000	824.975					828.625
4	830.225	826.550	829.375	830.275	827.250	826.500	829.300	828.700	828.000					829.500
5	830.625	827.075	829.875	830.700	828.250	827.500	829.700	829.100	829.100	831.625	829.700	830.625	831.725	831.900
6	863.150	828.250	863.125	863.150	829.500	863.400	831.500	863.625	863.625	863.550	863.125	863.525	863.550	863.475
7	863.125	863.825	863.350	864.350	864.325	864.600	863.525	864.175	864.175	863.525	864.625	863.900	864.875	863.900
8	864.175	864.625	864.600	864.175	864.875	864.625	864.625							864.550
9														
10														

Declarațiile producătorului

DE

Conformitate CE:

Dispozitivele respectă toate directivele UE necesare și, prin urmare, sunt marcate cu 0700 conform Ghidul R&TTE este marcat.



Aplicații: Dispozitivele sunt

destinate funcționării în UE. Intervalul de frecvență 863-865 MHz este în general alocat în UE și este gratuit și nu necesită înregistrare și taxe. Intervalul de frecvență 823-832 MHz este gratuit în Germania și în alte 13 țări ale UE. În unele țări, funcționarea este supusă anumitor condiții.

Este posibil să fie necesară aprobarea de reglementare. Înainte de utilizare, asigurați-vă că frecvențele dorite sunt autorizate în țara dumneavoastră. Contactați autoritatea națională pentru informații suplimentare.

Directiva DEEE: Vă



rugăm să duceți dispozitivele la un punct local de reciclare pentru eliminare ecologică la sfârșitul duratei lor de viață. Nu le aruncați împreună cu gunoiul menajer. Pentru informații suplimentare, vă rugăm să contactați distribuitorul sau autoritatea locală competentă.

Politica privind bateriile:



Bateriile uzate nu trebuie aruncate la gunoiul menajer. Vă rugăm să le aruncați doar prin punctele de colectare oficiale sau prin containerele de colectare de la comercianții specializați.



UR Sistem de microfon wireless 222S pentru limba engleză
Ghid de utilizare

EN

Introducere

Vă mulțumim că ați ales sistemul de microfon wireless UR222S. Dacă urmați instrucțiunile din acest ghid, vă putem asigura că vă veți bucura de acest sistem mulți ani. Acest ghid de utilizare vă va arăta cum să instalați, să configurați și să operați sistemul de microfon wireless. Utilizatorilor acestui produs li se recomandă să citească cu atenție toate avertismentele din acest ghid și de pe unități pentru a vă proteja pe dumneavoastră și pe ceilalți de daune. Vă rugăm să păstrați acest ghid pentru nevoi viitoare și să îl transmiteți altor proprietari.

Asistență

Pentru actualizări de produs, documentație, software și asistență, vă rugăm să vizitați www.relacart.de.
Puteți găsi cea mai recentă versiune a acestui ghid de utilizare în secțiunea de descărcări a produsului.

Drepturi de

autor © 2015 Relacart Electronics Co., Ltd. Toate drepturile rezervate.

Nicio parte a acestui document nu poate fi reprodusă sub nicio formă fără permisiunea scrisă a autorului de drepturi de autor.
proprietar.

Exonerare de

răspundere Conținutul acestui document poate fi revizuit fără notificare prealabilă, datorită progresului continuu în metodologie, proiectare și fabricație. Relacart nu își asumă nicio răspundere pentru nicio eroare sau daună de orice fel rezultată din utilizarea acestui document.

Mărci comerciale

Toate mărcile comerciale menționate aici sunt proprietatea deținătorilor respectivi.

Cuprins

Prezentare generală a produsului.....	22	Caracteristici
principale.....	22	Accesorii
furnizate.....	22	Instrucțiuni importante de
siguranță.....	23	Utilizare
preconizată.....	23	Elemente de operare și
funcții.....	24	
Receptor.....	24	
Microfon wireless.....	26	Configurare și
utilizare.....	27	
Receptor	27	Amplasarea receptorului și
conectarea antenelor	27	Conectarea unui mixer sau
amplificator	27	Conectarea sursei de
alimentare.....	27	Scanare automată a
canalelor.....	28	Sincronizarea receptorului și a
microfonului.....	28	Reglarea
nivelului.....	28	Microfon
wireless.....	29	Reglarea puterii de transmisie și
introducerea bateriilor.....	29	Pornire/dezactivare
sunet.....	29	Meniu
setări.....	30	Specificații
tehnice.....	31	Declarații ale
producătorului	33	

Prezentare generală a produsului

UR222S este un sistem UHF accesibil și fiabil pentru utilizarea zilnică. Dispozitivul funcționează cu 90 de canale presetate în 10 grupuri. 9 canale pot fi operate în paralel. Tehnologia receptorului True Diversity, tonul pilot și squelch-ul reglabil al zgomotului garantează o transmisie fiabilă. Configurarea este rapidă și ușoară folosind scanarea automată și sincronizarea în infraroșu.

Caracteristici cheie

- + **Scanare automată de frecvență (AFS)** Scanarea automată de frecvență (AFS) găsește canale fără interfață prin apăsarea unui singur buton. Sunt disponibile 90 de presetări de canale în 10 grupuri.
- + **Sincronizare în infraroșu Bucurați-vă de o configurare wireless ușoară și fără erori prin sincronizarea canalelor dintre receptor și emițător prin semnal infraroșu.**
- + **Funcționare fără interferențe** Tehnologia tonului pilot (PLL) asigură o funcționare fără interferențe. Supresia de zgomot blochează eficient semnalele RF parazite. Funcționarea în paralel a până la 9 sisteme este posibilă fără interferențe.
- + **Fără licență** Cele două intervale de frecvență 823832 MHz (Duplex Gap) și 863865 MHz sunt fără licență și aprobate în mari părți ale UE.
- + **Construcție durabilă** Microfonul wireless este fabricat dintr-un aliaj metalic durabil pentru turnee riguroase, rămânând în același timp confortabil și ușor în mână.

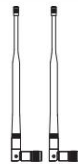
Accesorii furnizate



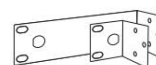
UR222S
Receptor



Antene unitate de alimentare



Cablu Jack



Suporturi pentru rack UH222D



Microfon

Vă rugăm să deschideți cutia de transport și să verificați dacă toate accesoriile au ajuns intacte. Dacă lipsește vreun articol, consultați imediat distribuitorul local.

Instrucțiuni importante de siguranță

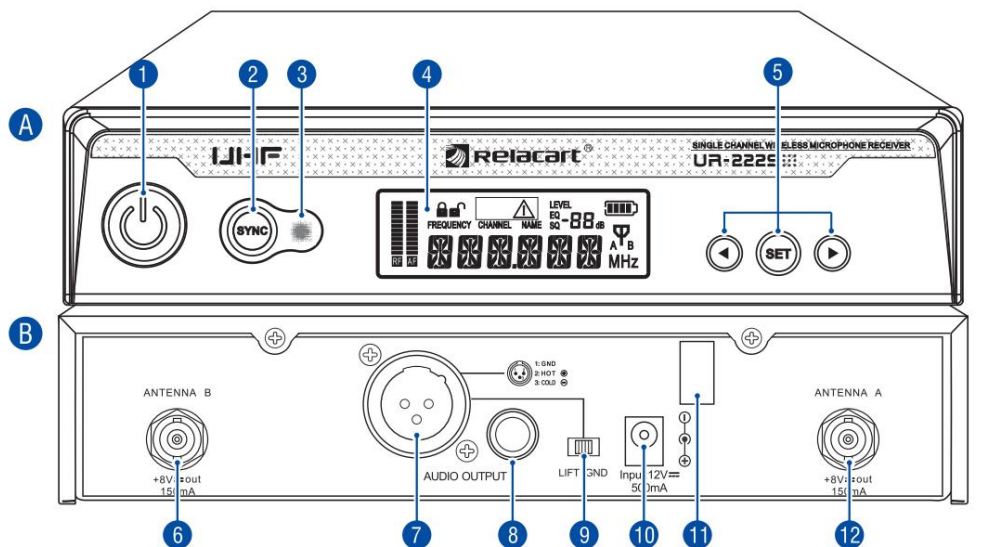
- Aceste dispozitive au părăsit sediul nostru în stare absolut perfectă. Pentru a menține această stare și pentru a asigura o funcționare în siguranță, este absolut necesar ca utilizatorul să respecte instrucțiunile de siguranță și notele de avertizare scrise în acest ghid de utilizare.
 - Daunele cauzate de ignorarea acestui ghid de utilizare nu sunt supuse garanției. Distribuitorul nu va accepta răspunderea pentru orice defecte sau probleme rezultate.
 - Toate unitățile sistemului au fost proiectate numai pentru utilizare în interior.
- Protejați unitățile împotriva apei, a umidității ridicate a aerului și a căldurii (temperatura ambientală admisibilă 5 - +45° C). • Nu modificați, nu îndoiți, nu tensionați mecanic, nu aplicați presiune, nu trageți sau nu încălziți niciodată cablul de alimentare. Nu utilizați niciodată lângă surse de căldură sau frig. Nerespectarea poate duce la deteriorarea cablului de alimentare, incendiu sau electrocutare mortală. • Nu lăsați niciodată cablul de alimentare să intre în contact cu alte cabluri! Manipulați cablul de alimentare și toate conexiunile la rețeaua electrică cu deosebită precauție! Nu le atingeți niciodată cu mâinile ude, deoarece acest lucru ar putea duce la electrocutare mortală.
- Vă rugăm să vă asigurați că nu există daune evidente de transport. Dacă observați orice deteriorare pe cablul de alimentare sau carcasa, nu puneți dispozitivul în funcțiune și consultați imediat distribuitorul local.
 - Deconectați întotdeauna dispozitivul de la rețeaua electrică atunci când nu este utilizat sau înainte de curățare. Vă rugăm să folosiți un scam moale, o lavetă umedă și uscată pentru curățare. Nu folosiți niciodată alcool sau solvenți.
 - Dacă acest dispozitiv va fi utilizat în orice mod diferit față de cel descris în acest ghid, produsul poate suferi deteriorări, iar garanția devine nulă. În plus, orice altă operațiune poate duce la pericole precum scurtcircuit, arsuri, electrocutare etc.
 - Nu există piese care să poată fi reparate în interiorul dispozitivului. Operațiunile de întreținere și service trebuie efectuate numai de către distribuitori autorizați.
 - Nu scoateți niciodată codurile de bare seriale de pe dispozitive, deoarece acest lucru ar anula garanția. • Vă rugăm să folosiți ambalajul original dacă dispozitivul urmează să fie transportat pentru a evita deteriorarea.

Utilizare preconizată

- Acest sistem este destinat transmisiei audio wireless în gama UHF 823832 și 863865 MHz. • Utilizați numai conform instrucțiunilor din acest ghid de utilizare. Utilizarea necorespunzătoare este periculoasă și va anula orice reclamație în garanție. Respectați toate instrucțiunile de siguranță.

Elemente și funcții de operare

Receptor



A Panou frontal

- 1 Pornire/oprire
- 2 Butonul SYNC
- 3 Ecran iluminat din spate
- 4 Interfață infraroșie
- 5 Butoanele de control SET, și

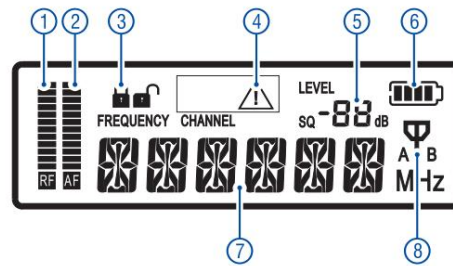
B Panoul din spate

- 6 Intrare antenă B (BNC)
- 7 Ieșire audio echilibrată (XLR)
- 8 Ieșire audio neechilibrată (mufă de 6,3 mm)
- 9 Comutator de ridicare la sol
- 10 Intrare pentru unitatea de alimentare
- 11 Mâner pentru cablul unității de alimentare
- 12 Intrare antenă A (BNC)

Funcții de control

Buton	Funcție •
1 Pornire/oprire	Apăsați scurt pentru a porni receptorul • Țineți apăsat timp de aprox. 2 secunde pentru a opri receptorul • Pentru a
2 SINCRONIZARE	sincroniza receptorul și microfonul • Țineți apăsat timp de aprox.
5 SET	2 secunde pentru a intra în meniul de setări • Apăsați scurt pentru confirmare în meniul de setări • Apăsați scurt pentru a afișa canalul de transmisie sau frecvența, oricare dintre acestea nu este afișată pe afișajul standard • Țineți apăsat timp de aprox. 3 secunde pentru a porni
5 și	scanarea automată a canalelor din grupul curent • Apăsați scurt pentru a selecta manual canalul de transmisie din grupul curent • Apăsați scurt pentru a naviga și a seta valorile în meniul de setări

Afișarea

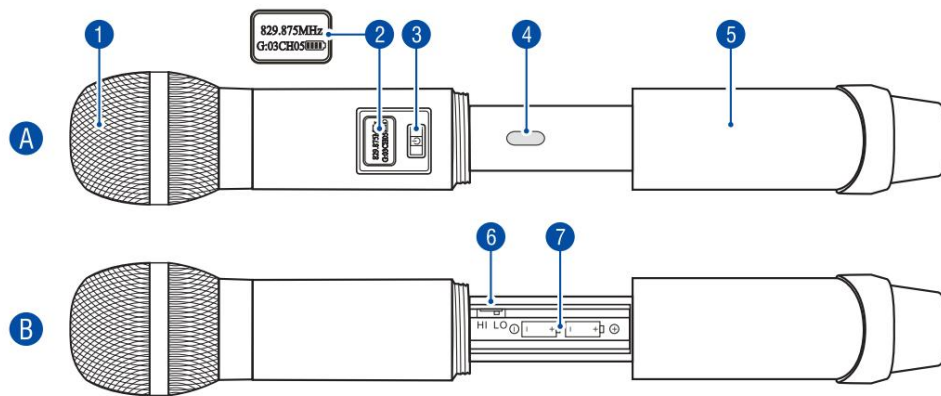


EN

Indicație	Funcție
① Intensitatea semnalului radio RF	Arată intensitatea semnalului radio recepționat; cu cât sunt afișate mai multe segmente, cu atât recepția este mai bună.
② Nivel audio OPRIT	Afișează nivelul volumului semnalului audio recepționat; cu cât sunt afișate mai multe segmente, cu atât nivelul volumului este mai mare: modul blocare
③ Mod blocare	este activat modul de blocare este dezactivat
④ Fără semnal radio	Se aprinde când nu se primește niciun semnal radio de la emițător
⑤ Nivel de câștig LEVEL/ prag de squelch SQ	Indică nivelul de amplificare (reglabil de la 6 dB la +18 dB) sau pragul de squelch (reglabil de la 10 dB la +30 dB); este indicată ultima valoare ajustată.
⑥ Starea bateriei transmițătorului	Indică starea bateriei transmițătorului pe mai multe niveluri
⑦ Grup, canal/frecvență	Indică grupul și canalul de transmisie sau frecvența
⑧ Indicație de diversitate	Un simbol al antenei va indica secțiunea receptorului (A sau B) care primește semnalul radio de cea mai înaltă calitate

După pornire, receptorul indică **Frecvența afișată standard**. Această indicație poate fi schimbată în **Canal** în meniul de setări. Elementul neselectat pentru afișajul standard poate fi afișat timp de aproximativ 5 secunde apăsând o dată butonul **SET**.

Microfon fără fir




A Panou frontal

- 1 Cap de microfon (interschimbabil)
- 2 Afișaj iluminat din spate (indică frecvența, grupul, canalul, starea bateriei)
- 3 Buton pornit/oprit/mut
- 4 Interfață infraroșie
- 5 Capacul compartimentului bateriei

B Panoul din spate

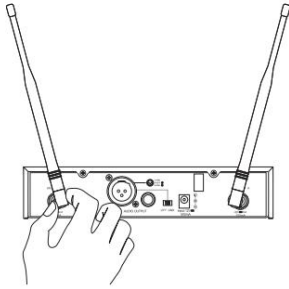
- 6 Selectorul de putere al transmisiei
- 7 Compartimentul bateriei

Funcții de control

Buton	Funcție
3 	<ul style="list-style-type: none"> • Apăsați scurt pentru a porni microfonul • Țineți apăsat timp de aproximativ 3 secunde pentru a opri microfonul • Țineți apăsat timp de aproximativ 2 secunde pentru a activa/dezactiva dezactivarea sunetului
6 HI/LO	HI = putere de transmisie mare • LO = putere de transmisie mică

Configurare și funcționare

Receptor



Amplasarea receptorului și conectarea antenelor Așezați

receptorul pe o suprafață plană și conectați antenele furnizate la mufele de antenă. Așezați antenele în poziție verticală, în formă de V.

Plasați receptorul la cel puțin 1 metru deasupra solului și nu prea aproape de direcțiile laterale pereți.

Evitați sursele de interferență, cum ar fi suprafețele metalice sau dispozitivele electronice (de exemplu, computer, CD player).

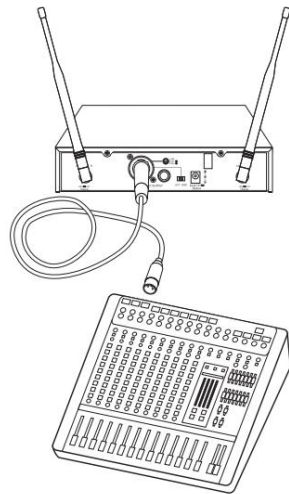
În mod ideal, poziționați antenele de recepție la înălțimea emițătorului. Când utilizați mai multe sisteme, nu permiteți antenelor să se încrucișeze sau să se atingă între ele.

Pentru o recepție optimă, țineți emițătorul la cel puțin 1 metru distanță de receptor și evitați obstacolele.

Pentru instalarea în rack (483 mm/19"), înșurubați cele două suporturi de montare prevăzute pe partea stângă și dreaptă a carcasei.



Antenele furnizate sunt potrivite pentru utilizare în condiții bune de recepție. Dacă se utilizează mai multe receptoare, ar putea fi mai bine să se utilizeze antene la distanță.



Conectarea unui mixer sau amplificator Conectați

receptorul la următoarea unitate (de exemplu, mixer, amplificator). Setați nivelul de intrare al următoarei unități la minim, atâta timp cât calea de transmisie căci sistemul de microfon nu este stabilit.

Folosiți ieșirea XLR echilibrată pentru conectarea la o intrare de microfon echilibrată. Folosiți mufa neechilibrată de 6,3 mm pentru conectarea la o intrare de linie prin intermediul mufei cablu furnizat.

Dacă unitatea ulterioară este prevăzută cu ambele conexiuni, ieșirea XLR trebuie utilizată pentru o transmisie optimă a semnalului.

Ambele ieșiri sunt conectate în paralel, permițând ieșirea audio către două ieșiri separate intrări.

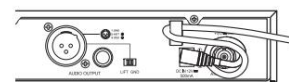
Prin operarea receptorului cu unități împământate prin cablul de rețea (de exemplu, amplificator, mixer), pot apărea interferențe de zgomot din cauza buclelor de masă. Pentru a elimina aceste interferențe, setați comutatorul de ridicare a împământării în poziția **LIFT**.

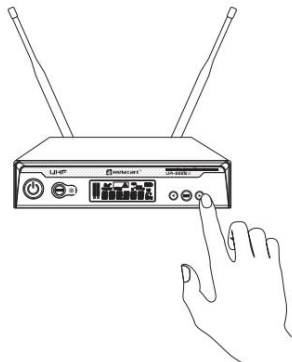
Conectarea unității de alimentare

În final, conectați receptorul la rețeaua electrică prin intermediul sursei de alimentare furnizate. Astfel, unitatea este pornită și se află în modul standby. Întrerupătorul de alimentare și afișajul se aprind.

Introduceți adaptorul de țară pe unitatea de alimentare și conectați cablul la mufa de intrare pentru alimentare a receptorului. Treceți cablul prin mânerul pentru cablu. Conectați sursa de alimentare la o priză de perete.

Pentru a opri receptorul, țineți apăsat întrerupătorul de alimentare timp de aproximativ 2 secunde. Dacă unitatea nu este utilizată pentru o perioadă mai lungă de timp, deconectați-o de la rețeaua electrică, deoarece va avea un consum redus de curent chiar și atunci când este oprită.





Scanare automată a canalelor

Efectuați scanarea automată a canalelor pentru a selecta un canal de transmisie fără interferențe din grupul curent. Pentru a începe scanarea, țineți apăsat butonul **SCAN** sau până când afișajul indică **<AFS>**. După finalizarea scanării, afișajul va afișa cel mai clar canal disponibil.

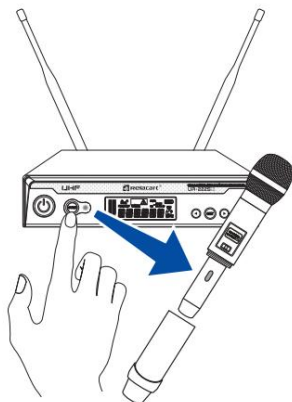


Există 90 de canale disponibile pentru transmisie wireless. Pentru a facilita configurarea sistemului, canalele sunt împărțite în 10 grupuri. Fiecare dintre grupuri găzduiește până la 10 canale presetate din fabrică, care nu pot fi modificate. Frecvențele corespunzătoare pot fi găsite în tabelul de la pagina 32. În funcție de condițiile locale, pot fi operate simultan maximum 9 canale dintr-un grup, fără interferențe reciproce. Utilizarea canalelor presetate din grupuri diferite poate cauza interferențe. În cazul în care apar interferențe între mai multe canale dintr-un grup la locul de operare, selectați un alt grup din meniul de setări (**GRUP**).

Nu porniți încă emițătorul wireless. Setări întotdeauna receptorul pe o primul canal de transmisie fără interferențe.

Când mai multe sisteme wireless funcționează în paralel, activați sistemul wireless microfoane care au fost deja setate pe o frecvență radio înainte de efectuarea scanării, astfel încât canalele deja utilizate să fie omise în timpul scanării. Afișajul standard poate indica canalul de transmisie sau frecvența. Puteți modifica setarea curentă în meniul de setări (**DISPLY**). Apăsarea scurtă a butonului **MANUAL** vă permite să selectați manual

canalul de transmisie din cadrul grupului curent. După 2 secunde, numărul canalului afișat va clipi în mod repetat până când este memorat.




Sincronizarea receptorului și a microfonului Sincronizați

receptorul și microfonul cu butonul **SYNC**. Porniți microfonul și deșurubați partea inferioară pentru a accesa semnalul în infraroșu. interfață.

Îndreptați interfața infraroșie a microfonului spre interfața infraroșie a receptorului (distanță maximă de 30 cm). Asigurați-vă că nu există obstacole între interfețele IR.

Apăsați butonul **SYNC** de pe receptor pentru a transfera informațiile despre canal către microfon. Afișajul va introduce pentru scurt timp **<SYNC>** și va pulsa în timpul , apoi indicația **}}}}}}** transmisiiei IR (aproximativ 12 secunde).

Când receptorul și microfonul au fost setate pe aceeași transmisie canal, afișajul receptorului va reveni la afișajul standard și va indica faptul că se primește un semnal radio. Cu cât sunt afișate mai multe segmente de pe graficul cu bare **RF**, cu atât recepția este mai bună. Avertismentul (lipsa semnal radio) se declanșează. 

Dacă datele canalului nu au putut fi transferate către microfon, receptorul va afișa **EROARE**. Asigurați-vă că microfonul este pornit și că interfața cu infraroșu este orientată spre receptor și încercați din nou.



Reglarea nivelului Reglați

nivelul sistemului. Vorbiți sau

cântați în microfon sau cântați la instrument și reglați amplificarea la mixer sau amplificator. Acum ar trebui să auziți semnalul audio prin următoarea unitate.

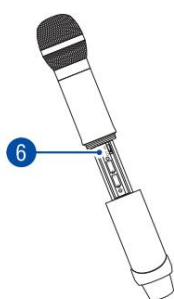
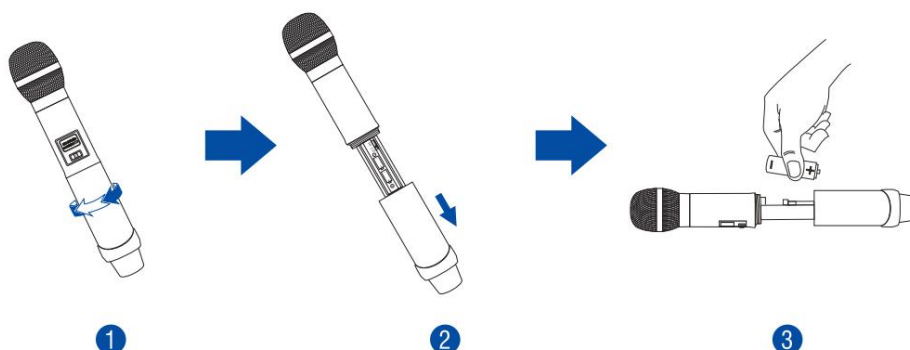
Nivelul volumului emițătorului este indicat pe graficul cu bare **AF** al receptorului. Acesta este reglabil prin intermediul setării de amplificare din meniul de setări al receptorului (**LEVEL**).

Microfon fără fir

EN

Reglarea puterii de transmisie și introducerea bateriilor

Deschideți compartimentul bateriilor pentru a regla puterea de transmisie și a introduce bateriile.



Deșurubați partea inferioară a microfonului în sens invers acelor de ceasornic și glisați-o înapoi până la capăt. Interfața cu infraroșu, selectorul pentru puterea de transmisie și compartimentul bateriei sunt acum accesibile.

Reglați puterea de transmisie cu selectorul HI/LO: poziția HI = putere mare pentru o rază lungă de acțiune, dar o durată de viață redusă a bateriei, poziția LO = rază redusă pentru o durată lungă de viață a bateriei.

Introduceți două baterii AA de 1,5 V așa cum este indicat în compartiment.





Cu baterii noi, microfonul poate funcționa timp de aproximativ 8 ore.

Capacitatea bateriilor este indicată pe afișaj. Înlocuiți bateriile când pictograma bateriei afișează o singură bară.

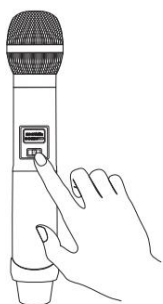
Dacă microfonul nu este utilizat pentru o perioadă mai lungă de timp, vă rugăm să scoateți bateriile pentru a preveni deteriorarea în caz de scurgere a bateriei

Pornire/dezactivare sunet

Apăsați scurt butonul  pentru a porni microfonul. Afișajul se aprinde. Sincronizați microfonul cu receptorul prin intermediul interfeței infraroșu, așa cum este descris anterior. Microfonul este acum configurat și puteți înșuruba partea inferioară la loc pe corpul microfonului.

Apăsați scurt butonul  pentru a dezactiva microfonul în timpul funcționării. Afișajul indică MUTE. Apăsați din nou butonul pentru a dezactiva sunetul.

Pentru a evita oprirea accidentală, trebuie să țineți butonul apăsat timp de 3 secunde pentru a opri microfonul. Afișajul indică pentru scurt timp OPRIRE și apoi se stinge complet.



Meniu Setări

Țineți apăsat butonul **SET** timp de aproximativ 2 secunde pentru a intra în meniul de setări. Folosiți butoanele și pentru a răsfoi elementele din meniu și apăsați **SET** pentru a selecta funcția dorită. Atâta timp cât afișajul clipește, setările pot fi efectuate cu butoanele și . Confirmați setările cu **SET**. Apoi, unitatea va reveni la afișajul standard. Dacă nu a fost apăsat niciun buton timp de câteva secunde, modul de setare va fi părăsit automat. Cu toate acestea, orice setare efectuată va fi, de asemenea, salvată în acest caz.

Element de meniu	Funcție
AFIȘARE	Selectează între frecvență sau canal pentru afișajul standard. Modifică grupul de canale
GRUP	(110).
NIVEL	Ajustează amplificarea microfonului (de la 6 la +18 dB, reglabilă în trepte de 3 dB) Folosiți setarea de amplificare pentru a reajusta sensibilitatea și, prin urmare, nivelul volumului microfonului wireless. Reduceți sensibilitatea dacă volumul semnalului este prea mare și, prin urmare, distorsionat. Măriți sensibilitatea dacă volumul este prea mic și rezultă un raport semnal/zgomot slab.
SQUELCH	Ajustează pragul de squelch (10 până la 30 dB, reglabil în trepte de 5 dB) Squelch-ul va dezactiva sunetul receptorului atunci când nivelul semnalului radio recepționat scade sub valoarea pragului ajustată. Astfel, zgomotul de șuierat de înaltă frecvență nu va cauza zgomot la receptor atunci când emițătorul este oprit sau când puterea de transmisie este insuficientă. Cu o distanță mai mare între microfon și receptor, trebuie selectată o valoare mai mică. Cu o distanță mai scurtă, se aplică o valoare mai mare.
BLOCARE	Activează/dezactivează modul de blocare. Când modul de blocare este activat, nu este posibilă modificarea valorilor din meniul de setări și oprirea receptorului.
PILOT	Activează/dezactivează evaluarea tonului pilot. Tonul pilot este un semnal inaudibil adăugat la semnalul transmis de microfonul wireless. Receptorul detectează și evaluează tonul pilot. Tonul pilot susține funcția de squelch a receptorului și previne interferențele cauzate de semnalele RF de la alte dispozitive.

Specificații tehnice

UR222S

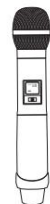
Receptor



Frecvențe purtătoare:	823832 MHz și 863865 MHz
Frecvențe de recepție:	90, împărțite în bănci de 10 canale cu până la 10 frecvențe presetate
Abatere:	± 45 kHz
Stabilitate frecvență: THD:	± 0,0005 %
Raport semnal/	<0,7% la 1 kHz
zgomot: Metodă de	FM
modulație:	80 m (cu vizibilitate directă)
Acoperire: Răspuns în	4518000 Hz
frecvență:	5 dBμV (S/N >60 dB la o deviație de 25°)
Sensibilitate: Ieșire	XLR, balansat.
audio: Abatere:	± 45 kHz
	Mufă de 6,3 mm, nebalansată.
Intrări antenă:	2 x BNC (alimentare 8 V/150 mA)
Alimentare electrică:	12 V CC, 500 mA prin intermediul unității de alimentare furnizate conectat la 100240 V CA, 50/60 Hz
Consum de energie:	12 W
Dimensiuni:	205 x 43 x 220 mm Instalare rack cu 1 U cu suportul inclus paranteze
Greutate:	1,2 kg

UH222D

Microfon



Frecvențe purtătoare:	823832 MHz și 863865 MHz
Tip:	Dinamic Cardioid
Model de directivitate:	11 MHz
Lățime de bandă de comutare:	5 mW (scăzut)/10 mW (înalt), comutabil
Putere de ieșire RF:	± 45 kHz
Abatere:	FM
Modulare:	80 m (cu vizibilitate directă)
Acoperire:	2 baterii de 1,5 V (tip AA)
Alimentare electrică:	aprox. 120 mA
Consum de curent:	aproximativ 8 ore
Durata de viață a bateriei:	52 x 255 mm
Dimensiuni:	
Greutate:	235 de grame

Specificațiile pot fi modificate fără notificare prealabilă din cauza îmbunătățirilor produsului

Numerele de articole



Set UR222S (receptor, microfon) 13055207	
Receptor UR222S 13055205	
Microfon UH222D	13055206

Frecvențe radio (în MHz)

Grup de canale	1	Grup 2	Grup 3	Grup 4	Grup 5	Grup 6	Grup 7	Grup 8	Grup 9	Grup 10	823.625	823.825	823.175	827.450	823.500	823.250	824.025
1	824.975	823.000															823.975
2	828.275	825.000	827.200	828.575	824.500	823.750	826.225							826.025	824.225		825.775
3	829.100	825.575	827.825	829.250	825.750	825.250	826.975							828.000	824.975		828.625
4	830.225	826.550	829.375	830.275	827.250	826.500	829.300							828.700	828.000		829.500
5	830.625	827.075	829.875	830.700	828.250	827.500	829.700							829.100	829.100		831.900
6	831.625	829.700	830.625	831.725	863.150	828.250	863.125							863.150	829.500		863.475
7	863.400	831.500	863.625	863.625	863.550	863.125	863.525							863.550	863.125		863.900
8	863.825	863.350	864.350	864.325	864.600	863.525	864.175							864.175	863.525		864.550
9	864.625	863.900	864.875							864.175	864.625			864.600	864.175		
10		864.875								864.625					864.625		

Declarații ale producătorului

Conformitate CE

Unitățile corespund tuturor directivelor UE necesare și, prin urmare, sunt marcate cu 0700 conform directivei R&TTE.  

Aplicații Acest

sistem este destinat utilizării în UE. Intervalul de frecvență 823832 MHz este fără licență. Funcționarea în intervalul de frecvență 863865 MHz este în general aprobată și fără licență în toate țările membre ale UE. Funcționarea în intervalul de frecvență 823832 MHz este fără licență în Germania și în alte 13 țări ale UE. Acest sistem poate necesita o licență ministerială în anumite zone. Înainte de utilizare, asigurați-vă că frecvențele dorite sunt aprobate și legale în țara dumneavoastră. Consultați autoritatea națională pentru posibilele cerințe.

Directiva DEEE Dacă



unitățile urmează să fie scoase definitiv din funcțiune, duceți-le la o instalație locală de reciclare pentru o eliminare care nu este dăunătoare mediului. Nu le eliminați ca deșeuri municipale. Contactați distribuitorul sau autoritățile locale pentru mai multe informații.

Directiva privind bateriile



Nu aruncați niciodată bateriile descărcate la gunoiul menajer. Vă rugăm să le duceți la un punct special de colectare a deșeurilor sau la un container de colectare de la distribuitorul dumneavoastră.



® R ELACART ELECTRON NICS CO., LTD TD.

Distribuție de către feinigke Showtech GmbH, Andreas
Bauerstr. 5, 9729 Waldbüttelbrunn, www.relacart.de, Germania



CE 0700

Publicat în
2015 D0009
1612 V 1.0

Versiuni ale manualului în alte limbi



german

Alte proiecte ManualsLib



www.manualslib.com



www.manualslib.de



www.manualslib.es



www.manualslib.fr



www.manualslib.nl



www.manualslib.mx



www.manualslib.tech Peste 30 de limbi