



USER MANUAL
BEDIENUNGSANLEITUNG

VHF SERIES

VHF-101 • VHF-102

WIRELESS MICROPHONE SYSTEM



TECHNOLOGY DESIGNED FOR PLEASURE
WWW.OMNITRONIC.DE

Cuprins

1	Introducere	2	1.1	Caracteristicile produsului	2
2	Instrucțiuni de siguranță	3			
3	Comenzi și conexiuni ..	4			
3.1	Receptor VHF-101	4	3.2	Receptor VHF-102	5
		5	3.3	Microfon de mână	6
		6	4	Configurare și utilizare
7	4.1 Configurarea receptorului	7	4.2	Conectarea receptorului	7
		7	4.3	Microfon de mână	7
		7	4.4	Utilizare	7
		7	5		
Depanare	8	6	Protecția mediului	8	
7	Date tehnice	9	7.1	Alocarea pinilor conectorului	9
		9	8	Numere de comandă	10
8.1	Seturi	10			
8.2	Microfon portabil	10			

1 Introducere

Bun venit la Omnitronic! Ne bucurăm că ați ales unul dintre produsele noastre.

Acest manual de utilizare vă prezintă cum să configurați și să utilizați sistemul de microfon wireless. Pentru a evita punerea în pericol a dumneavoastră și a altora, vă rugăm să respectați toate instrucțiunile de siguranță din acest manual și toate instrucțiunile de siguranță atașate dispozitivului.

Vă rugăm să păstrați acest document pentru referințe ulterioare și să îl transmiteți proprietarilor următori, dacă este necesar.

1.1 Caracteristici ale produsului •

Sisteme de microfon wireless VHF PLL cu 1 sau 2 canale •

Funcționare cu frecvențe fixe VHF •

Control al volumului •

Ieșiri XLR și jack de 6,3 mm • LED-uri pentru

funcționare și semnal purtător •

Funcționare prin intermediul sursei de

alimentare furnizate • Microfon portabil cu funcție de dezactivare a

sunetului și codificare prin culori • Funcționarea microfonului prin intermediul a 2 baterii (nu este inclus)

• Rază de acțiune cu linie vizuală de aproximativ 30 de metri

• Înregistrarea și taxele sunt gratuite în Germania și în alte țări UE

D00118395, Versiunea 1.0, Stabilit la 31/08/2018

Actualizări de produs, documentație, software și asistență sunt disponibile la www.omnitronic.de. Cea mai recentă versiune de

Manualul de utilizare poate fi găsit în secțiunea de descărcări a produsului.

© 2018 OMNITRONIC. Toate drepturile rezervate. Acest document nu poate fi reprodus integral sau parțial fără permisiunea scrisă a deținătorului drepturilor de autor. Conținutul acestui document poate fi modificat fără notificare prealabilă dacă modificările metodologiei, designului sau fabricației fac acest lucru necesar.

Toate mărcile comerciale menționate în acest document aparțin deținătorilor respectivi.

2 Instrucțiuni de siguranță



- Vă rugăm să citiți aceste instrucțiuni înainte de a utiliza produsul. Acestea conțin informații importante pentru funcționarea corectă. Păstrați aceste instrucțiuni pentru referințe ulterioare.

Sistemele de microfoane wireless din seria VHF-100 constau din microfoane dinamice portabile cu emițătoare integrate pentru transmiterea semnalului wireless către receptor. Raza de transmisie este de aproximativ 30 de metri, în funcție de condițiile locale. Sistemul de microfoane wireless este disponibil cu unul sau două canale și un total de opt frecvențe de transmisie diferite. Codificarea culorilor facilitează identificarea microfonului asociat cu canalul receptorului.

- Dispozitivele sunt destinate utilizării în UE. Intervalul de frecvență 174-230 MHz este fără licență și gratuit în Germania, dar este supus unor restricții în unele țări ale UE: AT, BE, DK, GR, FR, IE, MT, NL, RO, ES, SE, GB (începând cu 2018). Înainte de utilizare, vă rugăm să vă asigurați că frecvențele dorite sunt permise în țara dumneavoastră.

Informații suplimentare pot fi obținute de la autoritatea națională din țara dumneavoastră.

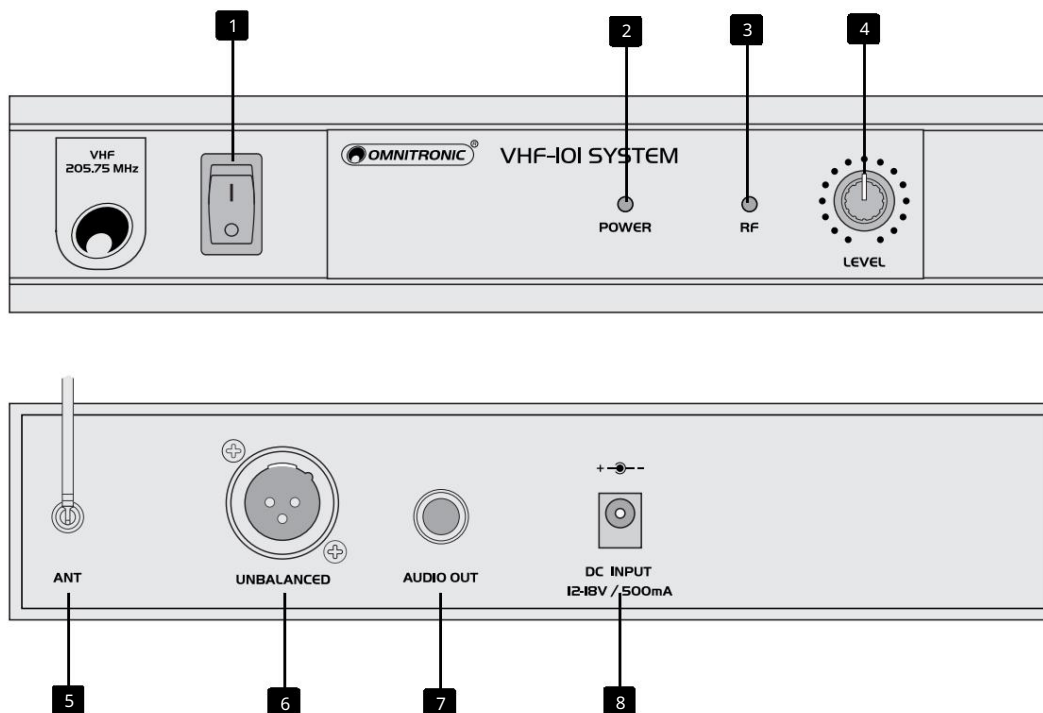
- Utilizați produsul numai în conformitate cu instrucțiunile de aici, astfel încât să preveniți rănirea sau deteriorarea accidentală.
- Nu ne asumăm nicio răspundere pentru daunele aduse proprietății sau persoanelor cauzate de manipularea necorespunzătoare sau de nerespectarea acestor instrucțiuni de utilizare, iar orice cerere de garanție va fi nulă.
- Din motive de siguranță, modificarea sau alterarea neautorizată a produsului nu este permisă. Acest lucru este permis și duce la pierderea garanției.
- Pentru a evita riscul de electrocutare, nu deschideți niciodată nicio parte a produsului. Conectați-l doar la o priză instalată corect, care îndeplinește specificațiile produsului. Traseați cablul de alimentare astfel încât să nu creeze un pericol de împiedicare.
- Acest produs este conceput pentru utilizare în spații interioare uscate. Protejați-l de temperaturi extreme, lumina directă a soarelui, vibrații puternice, umiditate ridicată, umezeală, gaze inflamabile, vapori și solvenți. Intervalul ideal de temperatură este de la -5 la +45 °C.
- Nu atingeți niciodată cablul de alimentare și ștecherul cu mâinile ude, deoarece există riscul de electrocutare.
- Curățarea se limitează la suprafață. Nu trebuie să pătrundă umezeală în zonele de conectare sau în piesele sub tensiune. Ștergeți produsul doar cu o lavetă uscată, fără scame. Deconectați cablul de alimentare de la priza de perete în prealabil.
- Dacă produsul funcționează defectuos sau prezintă semne de deteriorare, vă rugăm să îl scoateți din funcțiune și să contactați distribuitorul. Nu încercați niciodată să îl reparați singur.
- Manevrați produsul cu grijă. Evitați deteriorarea cauzată de lovituri, lovituri sau căderi. Se va deteriora dacă este prea scăzut.
- Acest produs nu este o jucărie. A nu se lăsa la îndemâna copiilor și a animalelor de companie. Nu lăsați materialele de ambalare la întâmplare.
- Nu scurtcircuitați niciodată bateriile, nu le aruncați niciodată în foc și nu încercați niciodată să le reîncărcați (risc de explozie!). Scoateți bateriile dacă nu urmează să le utilizați pentru o perioadă lungă de timp. Bateriile care curg pot provoca arsuri ale pielii la contact. În astfel de cazuri, folosiți mănuși de protecție adecvate.
- Codul de bare serial nu trebuie niciodată scos din dispozitiv, altfel Reclamațiile în garanție sunt nule.

Declarație UE de conformitate

Steinigke Showtechnic GmbH declară prin prezenta că dispozitivele din seria VHF-100 respectă cerințele esențiale și alte prevederi relevante ale Directivei 2014/53/UE. Declarația completă de conformitate este disponibilă la www.steinigke.de.

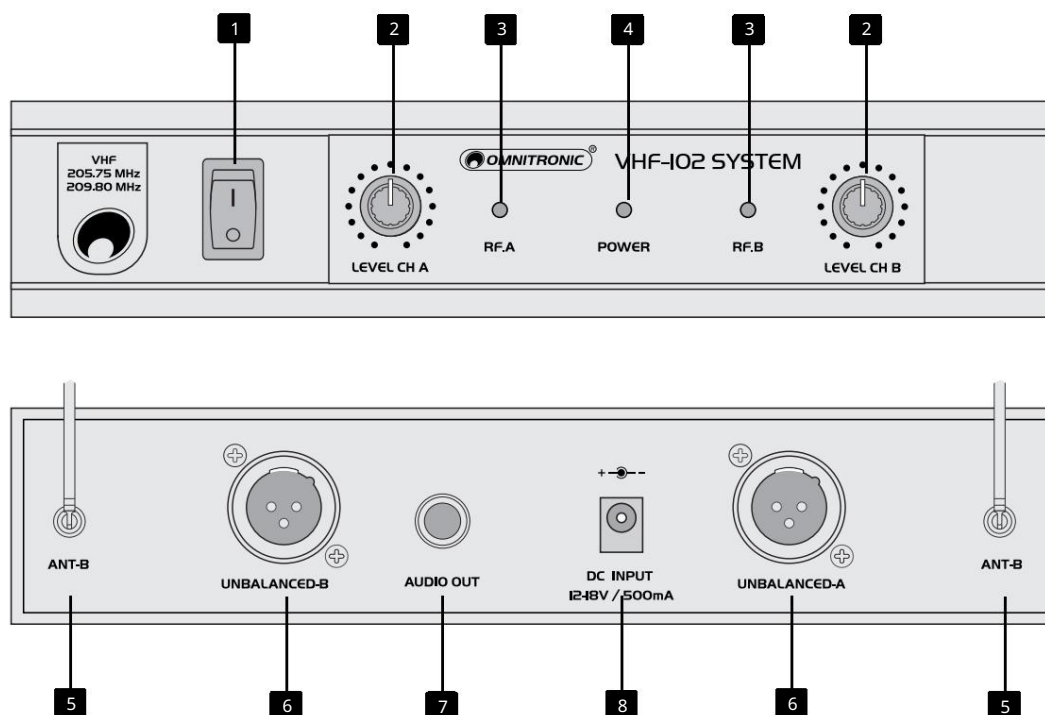
3 Comenzi și conexiuni

Receptor VHF-101 3.1



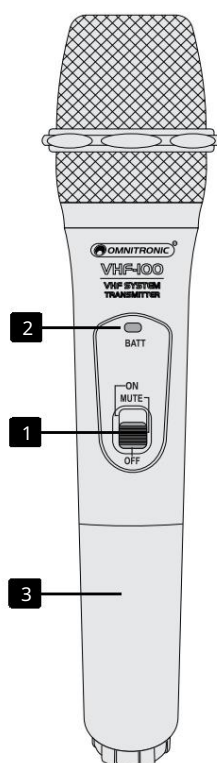
Nr. Element	func ie
1	Înterupător de alimentare Porniți și opriți dispozitivul.
2	Indicator de alimentare Se aprinde când dispozitivul este pornit.
3	Afișaj de stare RF Indică o conexiune wireless existentă la microfon.
4	Control volum NIVEL Controlează semnalul de ieșire la ieșirile din spate.
5	Antenă de recepție Recepționează semnalul de transmisie al microfonului.
6	Ieșire semnal Conector XLR neechilibrat pentru conectarea la o intrare de microfon a unei console de mixaj sau a unui amplificator.
7	Ieșire semnal Mufă jack neechilibrată de 6,3 mm pentru conectarea la o intrare de microfon sau linie a unei console de mixaj sau a unui amplificator.
8	Conexiune la rețea Conectați aici cablul de alimentare al sursei de alimentare incluse.

Receptor VHF-102 3.2



Nr. Element	func ie
1	întrerupător de alimentare Porniți și opriți dispozitivul.
2	Control volum NIVEL Acestea controlează semnalul de ieșire al canalului respectiv la ieșirile din spate.
3	Indicatori de stare RF Indică o conexiune wireless existentă la microfon.
4	Indicator de alimentare Se aprinde când dispozitivul este pornit.
5	Antene de recepție Recepționează semnalul de transmisie de la microfoane.
6	Prize de canal Conectori XLR neechilibrați care transportă semnalul de ieșire al fiecărui canal. Pentru conectarea la intrările de microfon ale unei console de mixaj sau amplificatoare.
7	Producție totală Mufă jack neechilibrată de 6,3 mm care transportă semnalul însumat al ambelor canale. Pentru conectarea la o intrare de microfon sau linie a unei console de mixaj sau a unui amplificator.
8	Conexiune la rețea Conectați aici cablul de alimentare al sursei de alimentare incluse.

3.3 Microfon portabil



Nr. Element	func ie
1 Comutator de operare	<ul style="list-style-type: none"> • Poziție superioară: pornit • Poziție mijlocie: mut • Poziție inferioară: oprit
2 Indicator baterie	Indicatorul luminos se aprinde scurt după pornire. Dacă lumina rămâne aprinsă, bateriile trebuie înlocuite.
3 Compartimentul bateriei	Introduceți aici două baterii de 1,5 V.

4. Punere în funcțiune și operare

4.1 Configurarea receptorului

Așezați receptorul pe o suprafață plană și aliniați antena (antenele) vertical.

Atunci când alegeți un loc pentru dispozitiv, asigurați-vă că aerul cald poate circula liber prin toate orificiile de ventilație și că există o distanță suficientă față de alte dispozitive.

Note

- Mențineți o distanță de cel puțin 1 metru față de podea și pereții adiacenți. • Evitați sursele de interferență, cum ar fi suprafețele metalice sau dispozitivele electronice (de exemplu, computere, CD playere). • În mod ideal, antenele de recepție ar trebui să fie la aceeași înălțime cu emițătorul. Când utilizați mai multe antene...
Antenele sistemelor nu trebuie să se intersecteze sau să se atingă între ele.
- Pentru o recepție optimă, trebuie să existe o linie vizuală directă între emițător și receptor, iar acestea ar trebui să fie la o distanță de cel puțin 1 metru unul de celălalt.

4.2 Conectarea receptorului 1)

Conectați receptorul la următorul dispozitiv:

- Folosiți ieșirile XLR neechilibrate ale fiecărui canal pentru a conecta la o intrare de microfon a unei console de mixaj. • Mufa neechilibrată de 6,3 mm „AUDIO OUT” transportă semnalul însumat de la toate canalele. Folosiți această mufă pentru a conecta la o intrare de microfon sau la o intrare de linie de înaltă sensibilitate.

2) În final, conectați cablul de alimentare la mufa de alimentare a receptorului și introduceți sursa de alimentare într-o priză de perete. Folosiți întotdeauna receptorul numai cu această sursă de alimentare compatibilă. Deconectați întotdeauna sursa de alimentare atunci când schimbați cablurile, mutați dispozitivul într-o altă locație sau în timpul perioadelor lungi de neutilizare.

4.3 Microfon portabil 1)

Microfonul portabil necesită două baterii de 1,5 V pentru a funcționa. Pentru a accesa compartimentul bateriilor, deșurubați partea din spate a microfonului. Introduceți cele două baterii așa cum este indicat în compartimentul bateriilor.

2) Dacă indicatorul luminos al bateriei este aprins, bateriile sunt descărcate și trebuie înlocuite. Dacă microfonul nu va fi utilizat pentru o perioadă lungă de timp, vă rugăm să scoateți bateriile pentru a proteja dispozitivul de posibile scurgeri de lichid din baterie.

4.4 Operare 1) Porniți

receptorul și microfoanele de mână.

- 2) După pornirea emițătoarelor, se stabilește o conexiune radio cu modulul receptor respectiv. Indicatorii RF ai canalelor de recepție individuale semnaleză o conexiune existentă cu emițătorul corespunzător.
- 3) Porniți următorul dispozitiv audio sau dați volumul la mixerul corespunzător.
Vorbiți în fiecare microfon și utilizați controlul de volum corespunzător pentru a regla volumul de ieșire al fiecărui canal de recepție la intrarea următorului dispozitiv.
- 4) Pentru a dezactiva microfonul în timpul funcționării, setați comutatorul de alimentare pe Poziția din mijloc „MUTE”. În această poziție nu se va transmite niciun sunet.
- 5) După operare, opriți receptorul și nu uitați să opriți și microfoanele de mână.
pentru a-l opri. În caz contrar, bateriile se vor descărca înainte de următoarea utilizare.

5 Depanare

Problemă	Soluție •
Aparatul nu poate fi pornit.	Verificați cablul de alimentare și orice conexiuni slăbite. Cabluri prelungitoare.
Niciun sunet; indicatorul RF de pe receptor nu se aprinde.	• Asigurați-vă că emițătorul și receptorul sunt pornite. • Verificați indicatorul bateriei emițătorului pentru a vă asigura că bateriile furnizează energie. Înlocuiți bateriile dacă este necesar. • Asigurați-vă că receptorul se află în raza vizuală a emițătorului. Dacă este necesar, reduceți distanța dintre emițător și receptor.
Niciun ton la receptor; indicatorul RF se aprinde.	• Măriți volumul controlului (controlelor) receptorului. • Trimiteți un semnal către emițător și observați indicatorul RF al receptorului. Dacă este afișat, problema se află în altă parte a sistemului. • Conexiunea dintre receptor și consola de mixaj/amplificator verifica.
Când emițătorul este pornit, semnalul recepționat este zgomotos sau conține zgomot de fundal.	• Verificați indicatorul bateriei de pe transmițător și înlocuiți bateriile, când sunt slabi. • Îndepărtați sursele de interferență RF, cum ar fi echipamentele de iluminat. • Două emițătoare pot funcționa pe aceeași frecvență. În acest caz, opriți unul dintre emițătoare. • Semnalul poate fi prea slab. Dacă este posibil, receptorul Așezați mai aproape de transmițător.
Receptorul emite electricitate statică atunci când emițătorul este oprit.	• Îndepărtați sursele de interferență RF, cum ar fi echipamentele de iluminat. • Relocați receptorul. • Relocați emițătorul, efectuați un alt test
Scurtă întrerupere a sunetului atunci când receptorul este mutat în zona de ascultare.	de funcționare și observați indicatorul RF. Dacă întreruperile audio persistă, marcați aceste puncte moarte în zona de spectacol și evitați-le în timpul spectacolului.

6 Protecția mediului

Informații privind eliminarea



Vă rugăm să duceți dispozitivul/dispozitivele la un punct local de reciclare pentru a fi eliminate ecologic la sfârșitul duratei lor de viață. Dispozitivele marcate cu acest simbol nu trebuie eliminate împreună cu gunoiul menajer. Pentru informații suplimentare, vă rugăm să contactați distribuitorul sau autoritatea locală relevantă. Scoateți bateriile și aruncați-le separat de produs.



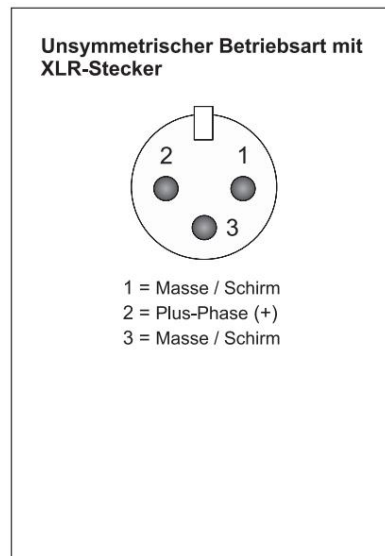
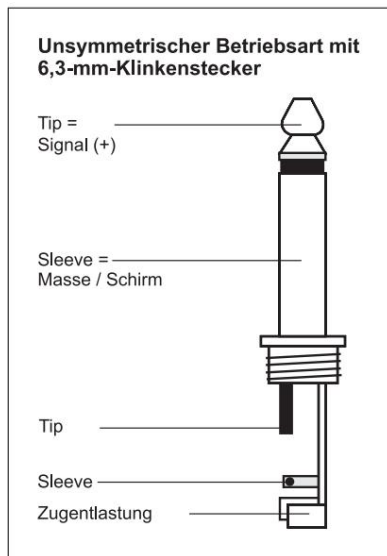
În calitate de consumator final, sunteți obligat prin lege, conform Ordonanței privind bateriile, să returnați toate bateriile și acumulatorii uzate. Eliminarea la gunoiul menajer este interzisă.
Puteți returna bateriile uzate gratuit la punctele de colectare din comunitatea dvs. și oriunde se vând baterii. Prin reciclarea dispozitivelor vechi și eliminarea corectă a bateriilor și a bateriilor reîncărcabile, aduceți o contribuție importantă la protejarea mediului nostru.

7 Date tehnice

VHF-101 / VHF-102	
Sistem:	Non-diversitate, 1/2 canale
Frecvența purtătoare:	215.850 MHz / 214.850 MHz / 212.350 MHz / 209.800 MHz / 207,550 MHz / 201,600 MHz / 200,100 MHz / 205,750 MHz 30 m (cu linie)
Ajunge:	vizuală)
Putere de ieșire RF:	10 mW
Ieșiri audio:	XLR, nebalansat și jack de 6,3 mm, nebalansat
Alimentare electrică:	
Destinatar:	100-240 V CA, 50/60 Hz prin intermediul sursei de alimentare incluse
Sarcină totală conectată:	<5 W
Microfon portabil:	2 baterii de 1,5 V, tip AA
Consum de energie:	ca. 115 mA
Interval de frecvență:	80-12000 Hz
Dimensiuni, greutate:	
Destinatar:	212 x 155 x 47 mm (L x l x Î), 300 g 50 x 240
Microfon portabil:	mm (A x L), 170 g

Specificațiile tehnice pot fi modificate fără notificare prealabilă, pe măsură ce produsul este dezvoltat în continuare.

7.1 Configurarea pinilor conectorului



8 numere de comandă

8.1 Seturi

VHF-101		VHF-102	
Nr. 13073020	215,850 MHz	Nr. 13073040	215,85/207,55 MHz
Nr. 13073021		Nr. 13073022	212,350 MHz
Nr. 13073042	212,35/200,10 MHz	Nr. 13073023	209,800 MHz
Nr. 13073024	209,80/205,75 MHz	Nr. 13073025	201,600 MHz
Nr. 13073026	200,100 MHz		
Nr. 13073027	205,750 MHz		

8.2 Microfon portabil

	Frecvență	Cod de culoare
Nr. 13073050	215,850 MHz	Roșu
Nr. 13073051	214,850 MHz	Galben
Nr. 13073052	212,350 MHz	Portocaliu
Nr. 13073053	209,800 MHz	Negru
Nr. 13073054	207,550 MHz	Verde
Nr. 13073055	201,600 MHz	Albastru
Nr. 13073056	200,100 MHz	Mov
Nr. 13073057	205,750 MHz	Gri

Cuprins

1	Introducere	11
1.1	Caracteristicile produsului	11
2	Instrucțiuni de siguranță	12
3	Elemente de operare și conexiuni .	13
3.1	Receptor VHF-101	13
3.2	Receptor VHF-102	14
3.3	Microfon de mână și de buzunar transmițător	15
4	Configurare și utilizare	16
4.1	Amplasarea receptorului	16
4.2	Conectarea receptorului	16
4.3	Microfon portabil	16
4.4	Funcționare	16
5	Tabel de probleme	17
6	Protejarea mediului	17
7	Specificații tehnice	18
7.1	Configurația conectorului	18
8	Numere de articol.....	19
8.1	Seturi	19
8.2	Microfon portabil	19

1 Introducere

Bun venit la Omnitronic! Vă mulțumim că ați ales unul dintre produsele noastre.

Acest manual de utilizare vă va arăta cum să instalați și să utilizați sistemul de microfon wireless. Utilizatorilor acestui produs li se recomandă să citească cu atenție toate avertismentele din acest manual și de pe unitate pentru a vă proteja pe dumneavoastră și pe ceilalți de daune.

Vă rugăm să păstrați acest document pentru nevoi viitoare și să îl transmiteți mai departe proprietarilor.

1.1 Caracteristici ale produsului •

Sisteme de microfon VHF PLL cu 1 sau 2 canale • Funcționare cu frecvențe VHF fixe • 2 canale separate cu controale de volum și LED-uri pentru semnalul purtător • Control al volumului

• Ieșire XLR și 6,3 mm • LED-uri pentru alimentare și semnal purtător •

Funcționarea unității receptor prin intermediul unității de alimentare furnizate • Microfon cu funcție de dezactivare a sunetului și indicare a culorii • Funcționarea microfonului prin intermediul a 2

baterii de 1,5 V (tip AA), neincluse • Rază de

acțiune de aprox. 30 de metri • Fără licență și aprobat în Germania și în alte state membre

D00118395, versiunea 1.0, publicată la 31/08/2018

Pentru actualizări de produs, documentație, software și asistență, vă rugăm să vizitați www.omnitronic.de. Puteți găsi cea mai recentă versiune a acestui manual de utilizare în secțiunea de descărcări a produsului.

© 2018 OMNITRONIC. Toate drepturile rezervate. Nicio parte a acestui document nu poate fi reprodusă sub nicio formă fără permisiunea scrisă a deținătorului drepturilor de autor. Conținutul acestui document poate fi revizuit fără notificare prealabilă, datorită progresului continuu în metodologie, proiectare și fabricație.

Toate mărcile comerciale menționate aici sunt proprietatea deținătorilor respectivi.

2 Instrucțiuni de siguranță



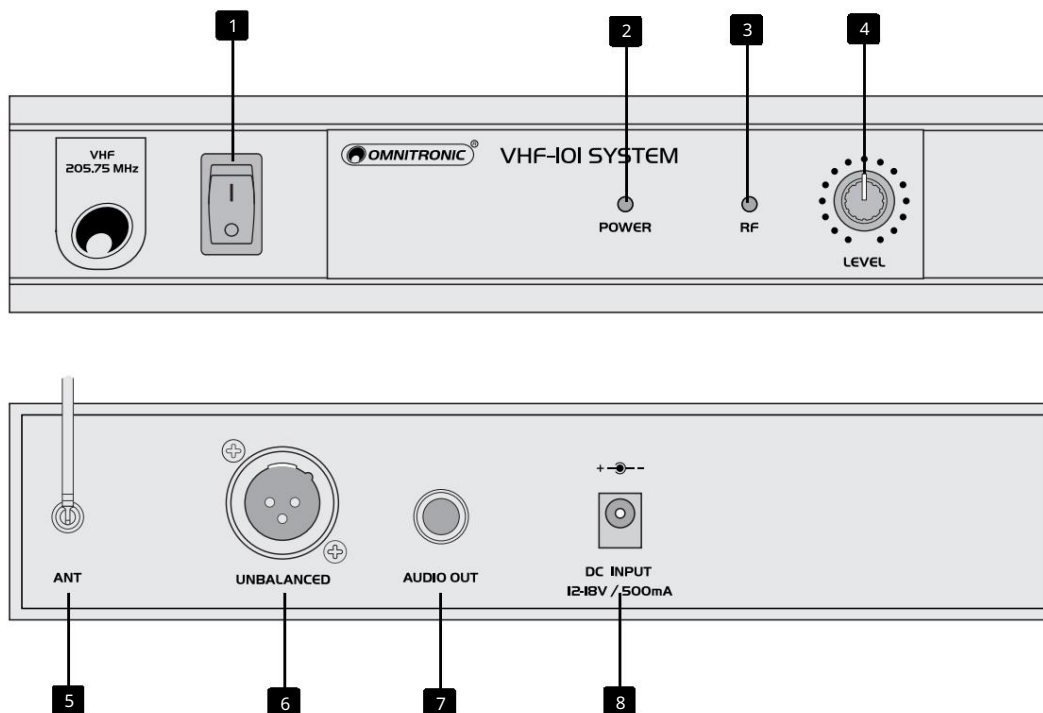
- Vă rugăm să citiți cu atenție aceste instrucțiuni de utilizare înainte de a utiliza produsul. Acestea conțin informații importante pentru utilizarea corectă a produsului dumneavoastră. Vă rugăm să le păstrați pentru referințe ulterioare.
 - Sistemele de microfoane fără fir din seria VHF-100 constau din microfoane dinamice de mână cu emițător integrat, care servesc la transmiterea semnalului fără fir către unitatea receptoră. Raza de transmisie este de aproximativ 30 m și depinde de condițiile locale.
Sistemul este disponibil cu 1 canal sau 2 canale și până la opt frecvențe de transmisie diferite. Datorită codului de culori, se poate recunoaște cu ușurință ce microfon funcționează cu receptorul respectiv.
 - Aceste sisteme sunt destinate utilizării în UE. Funcționarea în intervalul de frecvențe 174-230 MHz este fără licență în Germania, însă este supusă unor restricții în anumite zone: AT, BE, DK, GR, FR, IE, MT, NL, RO, ES, SE, GB (starea din 2018). Înainte de utilizare, asigurați-vă că frecvențele dorite sunt aprobate și legale în țara dumneavoastră. Consultați autoritatea națională pentru posibilele cerințe.
 - Utilizați produsul numai conform instrucțiunilor de aici, pentru a evita vătămările accidentale sau deteriora.
 - Nu ne asumăm nicio răspundere pentru daunele materiale și personale cauzate de utilizarea necorespunzătoare sau de nerespectarea acestor instrucțiuni de utilizare. În astfel de cazuri, garanția va fi nulă și neavenită.
 - Reconstrucțiile sau modificările neautorizate ale produsului nu sunt permise din motive de siguranță și invalidează garanția.
 - Pentru a reduce riscul de electrocutare, nu deschideți nicio parte a produsului. Conectați produsul doar la o priză de perete corespunzătoare, care respectă specificațiile tensiunii produsului. Poziționați cablul de alimentare astfel încât să nu vă împiedicați de el.
 - Acest produs este destinat exclusiv utilizării în interior. Protejați-l de temperaturi extreme, lumina directă a soarelui, șocuri puternice, umiditate ridicată, umezeală, gaze inflamabile, vapori și solvenți. Intervalul de temperatură recomandat este între -5 și +45 °C.
 - Nu atingeți cablul de alimentare și conectorii cu mâinile ude, deoarece acest lucru poate provoca electrocutare.
- Curățarea produsului se limitează la suprafață. Asigurați-vă că umezeala nu intră în contact cu nicio zonă a conexiunilor terminalelor sau cu piesele de control al tensiunii rețelei. Ștergeți produsul doar cu o lavetă uscată, fără scame. Înainte de curățare, deconectați produsul de la rețeaua electrică.
- Dacă acest produs nu mai funcționează corect sau este vizibil deteriorat, scoateți-l din funcțiune și consultați distribuitorul local. Nu încercați să reparați singur produsul.
 - Manevrați produsul cu grijă; acesta poate fi deteriorat de impacturi, lovituri sau căderi accidentale, chiar și de la o înălțime mică.
 - Acest produs nu este o jucărie. A nu se lăsa la îndemâna copiilor și a animalelor de companie. Nu lăsați ambalajul la întâmplare.
 - Nu încercați să scurtcircuitați, să reîncărcați, să dezasamblați sau să încălziți bateriile (pericol de explozie!). Scoateți bateriile dacă dispozitivul nu este utilizat pentru o perioadă mai lungă de timp. Bateriile deteriorate/care au scurgeri pot provoca leziuni ale pielii – folosiți mănuși de protecție.
 - Nu scoateți niciodată codul de bare cu serialul din dispozitiv, deoarece acest lucru ar anula garanția.

Declarație UE de conformitate Steinigke

Showtechnic GmbH declară prin prezenta că componentele seriei VHF-100 sunt conforme cu cerințele esențiale și cu alte prevederi relevante ale Directivei 2014/53/UE. Declarația de conformitate completă poate fi găsită la www.steinigke.de.

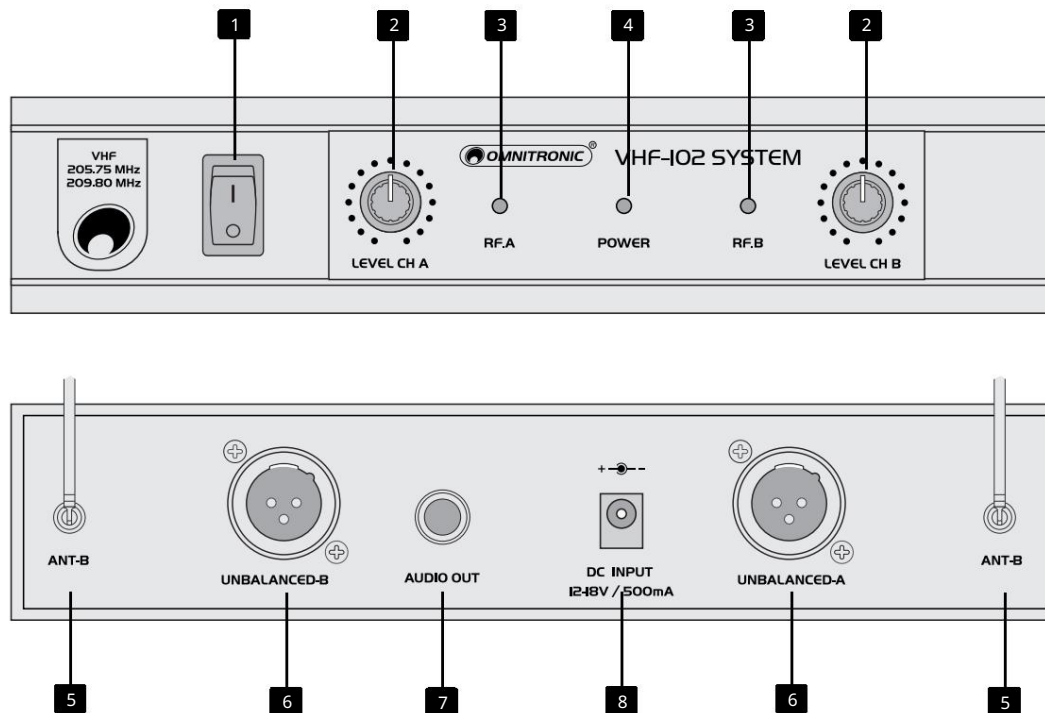
3 Elemente de operare și conexiuni

Receptor VHF-101 3.1



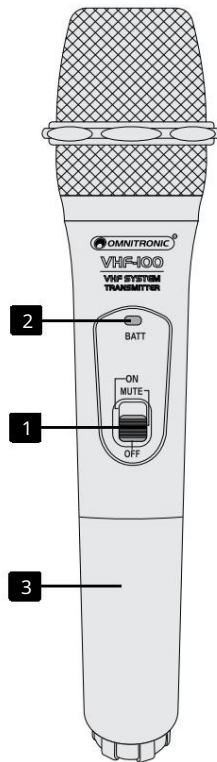
Nr. Element	Funcție	
1	Înterupător de alimentare	Pornește și oprește receptorul.
2	Indicator de alimentare	Se aprinde când receptorul este pornit.
3	Indicator de stare RF	Indică o conexiune existentă la microfon.
4	Controlul nivelului	Control pentru semnalul audio la ieșirile din spate.
5	Antenă de recepție	Preia semnalul de transmisie al microfonului.
6	Ieșire semnal	Mufă XLR neechilibrată pentru conectarea la intrarea de microfon a unui mixer sau amplificator.
7	Ieșire semnal	Mufă neechilibrată de 6,3 mm pentru conectarea la o intrare de microfon sau linie a unui mixer sau amplificator.
8	Intrare de alimentare	Conectați aici cablul de conectare al adaptorului de alimentare furnizat.

Receptor VHF-102 3.2



Nr. Element	Funcție	
1	Înterupător de alimentare	Pornește și oprește receptorul.
2	Controale de nivel	Control pentru semnalul audio al canalului respectiv la ieșirile din spate.
3	Indicatori de stare RF	Indică o conexiune existentă la microfonul respectiv.
4	Indicator de alimentare	Se aprinde când receptorul este pornit.
5	Antene de recepție	Captează semnalul de transmisie al microfoanelor.
6	Ieșiri de canal	Ieșiri XLR neechilibrate pentru semnalul de ieșire de pe canalul respectiv. Pentru conectarea la intrările de microfon ale unui mixer sau amplificator.
7	Producție mixtă	Mufă neechilibrată de 6,3 mm pentru ieșirea semnalului master al tuturor canalelor. Pentru conectarea la o intrare de microfon sau linie a unui mixer sau amplificator.
8	Intrare de alimentare	Conectați aici cablul de conectare al adaptorului de alimentare furnizat.

3.3 Microfon portabil și transmițător de buzunar



Nr. Element	Func ie
1 Întrerupător de alimentare	<ul style="list-style-type: none"> • Poziție superioară: activat • Poziție centrală: mut • Poziție inferioară: dezactivat
2 Indicator baterie	Se aprinde la scurt timp după pornire. Dacă indicatorul luminează continuu în timpul funcționării, bateriile introduse trebuie înlocuite.
3 Compartimentul bateriei	Introduceți aici două baterii de 1,5 V.

4 Configurare și utilizare

4.1 Amplasarea receptorului

Așezați receptorul pe o suprafață plană și puneți antena (antenele) în poziție verticală. Pentru a asigura o răcire suficientă a unității, aerul trebuie să poată circula întotdeauna liber prin toate orificiile de aerisire.

Note

- Plasați receptorul la cel puțin 1 metru deasupra solului și nu prea aproape de pereții laterali.
- Evitați sursele de interferență, cum ar fi suprafețele metalice sau dispozitivele electronice (de exemplu, computer, CD player).
- În mod ideal, poziționați antenele de recepție la înălțimea emițătorului. Când utilizați mai multe sisteme, nu nu permiteți antenelor să se încrucișeze sau să se atingă între ele.
- Pentru o recepție optimă, țineți emițătorul la cel puțin 1 metru distanță de receptor și evitați obstacolele.

4.2 Conectarea receptorului 1) Conectați

receptorul la unitatea următoare:

- Ieșirile XLR neechilibrate ale ieșirilor individuale ale canalelor pot fi conectate la o intrare de microfon fiecare dintr-un mixer.
 - Folosiți mufa neechilibrată de 6,3 mm „AUDIO OUT” pentru semnalul principal al tuturor canalelor de recepție pentru conexiune la o intrare de microfon sau la o intrare de linie de înaltă sensibilitate.
- 2) În final, conectați adaptorul de alimentare la intrarea de alimentare a receptorului și ștecherul de rețea la o priză de rețea. Utilizați receptorul numai cu adaptorul de alimentare furnizat. Deconectați întotdeauna conectorul de la rețea atunci când doriți să schimbați conexiunile, să mutați unitatea într-un alt loc sau dacă nu este utilizată pentru o perioadă mai lungă de timp.

4.3 Microfon portabil 1) Pentru

funcționare, microfonul portabil necesită două baterii AA de 1,5 V. Pentru a accesa compartimentul bateriilor, desurubați partea inferioară a microfonului. Introduceți două baterii așa cum este indicat în prospectul bateriilor. compartiment.

2) Dacă indicatorul bateriei se aprinde, bateriile sunt descărcate și trebuie înlocuite. Dacă microfonul nu este utilizat pentru o perioadă mai lungă de timp, vă rugăm să scoateți bateriile pentru a preveni deteriorarea în caz de scurgere a lichidului din baterii.

4.4 Funcționare 1)

Porniți receptorul și microfoanele.

- 2) După pornirea microfoanelor, se stabilește o conexiune radio cu modulul receptor individual. Indicatorii de recepție RF ai canalelor individuale de recepție indică existența unei conexiuni cu emițătoarele corespunzătoare.
- 3) Porniți următoarea unitate audio sau reglați faderul corespunzător de pe mixer. Vorbiți în microfoane și adaptați nivelul de ieșire al canalelor individuale de recepție la intrarea următoarei unități cu ajutorul controalelor de volum.
- 4) Pentru a dezactiva microfonul în timpul funcționării, setați comutatorul glisant în poziția centrală „MUTE”. Apoi, nu sunetul va fi transmis.
- 5) După utilizare, opriți receptorul și nu uitați să opriți microfoanele. În caz contrar, bateriile se vor descărca data viitoare când vor fi utilizate.

Diagrama cu 5 probleme

Problemă	Remediere
Fără curent.	<ul style="list-style-type: none"> • Verificați cablul de conectare al unității de alimentare și orice cabluri prelungitoare.
Niciun sunet; indicatorul RF al receptorului nu se aprinde.	<ul style="list-style-type: none"> • Asigurați-vă că emițătorul și receptorul sunt pornite. • Verificați indicatorul bateriei receptorului pentru a vă asigura că bateriile funcționează corect. Înlocuiți bateriile dacă este necesar. • Asigurați-vă că receptorul se află în raza vizuală a emițătorului. Dacă este necesar, reduceți distanța dintre emițător și receptor.
Niciun sunet la receptor; indicatoarele RF ale receptorului se aprind cu lumini luminoase.	<ul style="list-style-type: none"> • Măriți nivelul receptorului și/sau al emițătorului de buzunar. • Verificați conexiunea corectă dintre emițător și mixer/amplificator. • Aplicați semnalul la emițător și observați indicația RF a receptorului. Dacă se aprinde problema este în altă parte a sistemului audio.
Semnalul recepționat este zgomotos sau conține sunete parazite cu emițătorul pornit.	<ul style="list-style-type: none"> • Verificați indicatorul bateriei transmițătorului pentru a vă asigura că bateria furnizează putere. • Îndepărtați sursele locale de interferență HF, cum ar fi echipamentele de iluminat. • Două emițătoare pot funcționa pe aceeași frecvență. Localizați și stinge unul. • Semnalul poate fi prea slab. Dacă este posibil, mutați receptorul mai aproape de emițător. •
Zgomot de la receptor cu emițătorul oprit.	<ul style="list-style-type: none"> • Îndepărtați sursele locale de interferență HF, cum ar fi echipamentele de iluminat. • Repoziționați receptorul. •
Pierdere momentană a sunetului pe măsură ce receptorul este mișcat în zona de spectacol.	<ul style="list-style-type: none"> • Repoziționați emițătorul și efectuați un alt test și observați frecvența RF. indicație. Dacă întreruperile audio persistă, marcați punctele inactive din zona de performanță și evitați-le în timpul spectacolului.

6 Protejarea mediului

Eliminarea echipamentelor vechi



Când produsul trebuie scos definitiv din funcțiune, duceți-l la o instalație locală de reciclare pentru o eliminare care să nu dăuneze mediului. Dispozitivele marcate cu acest simbol nu trebuie eliminate ca deșeuri menajere. Contactați distribuitorul sau autoritățile locale pentru mai multe informații.



Scoateți bateriile introduse și aruncați-le separat de produs.



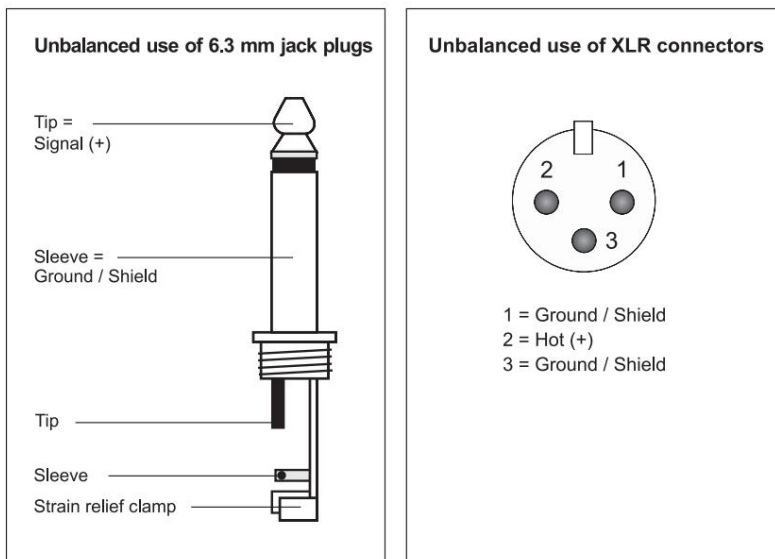
În calitate de utilizator final, sunteți obligat prin lege (Ordonanța privind bateriile) să returnați toate bateriile/bateriile reîncărcabile uzate. Aruncarea lor la gunoiul menajer este interzisă. Puteți returna bateriile uzate gratuit la punctele de colectare din municipalitatea dumneavoastră și oriunde se vând baterii/baterii reîncărcabile. Prin eliminarea corectă a dispozitivelor și bateriilor uzate, contribuiți la protejarea mediului.

7 Specificații tehnice

VHF-101 / VHF-102	
Sistem:	Non-diversitate, 1/2 canale
Frecvența purtătoare:	215.850 MHz / 214.850 MHz / 212.350 MHz / 209.800 MHz / 207,550 MHz / 201,600 MHz / 200,100 MHz / 205,750 MHz
Acoperire:	30 m (cu linie vizuală directă)
Putere de ieșire RF:	10 mW
Ieșiri audio:	XLR, nebalansat și jack de 6,3 mm, nebalansat.
Alimentare electrică:	
Receptor:	100-240 V CA, 50/60 Hz prin intermediul unității de alimentare furnizate
Consum de energie:	<5 W
Microfon:	2 baterii de 1,5 V, tip AA, aprox.
Consum de curent:	115 mA
Interval de frecvență:	80-12000 Hz
Dimensiuni, greutate:	
Receptor:	212 x 155 x 47 mm (l x l x î), 300 g 50 x 240 mm
Microfon:	(l x l), 170 g

Specificațiile pot fi modificate fără notificare prealabilă din cauza îmbunătățirilor produsului.

7.1 Configurația conectorului



8 numere de articol

8.1 Seturi

VHF-101		VHF-102	
Nr. 13073020	215,850 MHz	Nr. 13073040	215,85/207,55 MHz
Nr. 13073021	214,850 MHz	Nr. 13073041	214,35/201,60 MHz
Nr. 13073022	212,350 MHz	Nr. 13073042	212,35/200,10 MHz
Nr. 13073023	209,800 MHz	Nr. 13073043	209,80/205,75 MHz
Nr. 13073024	207,550 MHz		
Nr. 13073025	201,600 MHz		
Nr. 13073026	200,100 MHz		
Nr. 13073027	205,750 MHz		

8.2 Microfon portabil

	Frecven ă	Cod de culoare
Nr. 13073050	215,850 MHz	Roșu
Nr. 13073051	214,850 MHz	Galben
Nr. 13073052	212,350 MHz	Portocaliu
Nr. 13073053	209,800 MHz	Negru
Nr. 13073054	207,550 MHz	Verde
Nr. 13073055	201,600 MHz	Albastru
Nr. 13073056	200,100 MHz	Mov
Nr. 13073057	205,750 MHz	Gri

© OMNITRONIC 2018

D00118395
Versiunea 1.0

Omnitronic este un brand al Steinigke Showequipment GmbH,
Andreas-Bauer-Str. 5,
97297 Waldbüttelbrunn, Germania



TECHNOLOGY DESIGNED FOR PLEASURE
WWW.OMNITRONIC.DE