



GHIDUL UTILIZATORULUI ȘI ASISTENȚĂ

Wireless PRO este cel mai puternic sistem compact de microfon de până acum, plin de funcții profesionale care oferă flexibilitate maximă la înregistrarea unui sunet impecabil pentru...
conținut.

Descoperă aici tot ce trebuie să știi despre utilizarea dispozitivului Wireless PRO.

[Cuprins](#)

[Caracteristici](#)

[Receptor \(RX\)](#)



1 afișaj LCD

2 conectori USB-C

3 conectori TRRS de 3,5 mm

Buton cu 4 Ø

5 Buton de navigare stânga

6 Buton de navigare dreapta

7 Selector de mod de rutare

Transmițător (TX)



1 LED indicator de conectivitate

- 2 LED-uri de stare a înregistrării
- 3 LED-uri indicatoare ale bateriei
- 4 conectori USB-C

Buton cu 5 Ø

6 Blocarea unei intrări TRS de 3,5 mm

7 Microfon încorporat

8 Buton de înregistrare

Noțiuni introductive despre Wireless PRO

Wireless PRO vine cu tot ce ai nevoie pentru a înregistra audio wireless la nivel de broadcast, inclusiv o carcasă inteligentă de încărcare, o pereche de microfoane lavalieră, paravânturi, cleme magnetice și toate cablurile necesare pentru conectarea la dispozitivele tale. Sistemul în sine este format dintr-o pereche de emițătoare și un singur receptor. Fiecare emițător preia sunetul prin microfonul încorporat sau printr-un microfon extern, cum ar fi o lavalieră, care poate fi conectat prin intrarea de 3,5 mm. Acest sunet este transmis wireless către unitatea receptorului, care se conectează la camera foto, smartphone, computer sau alt dispozitiv de înregistrare fie prin USB, fie prin ieșirea sa de 3,5 mm.

Sunetul poate fi înregistrat și direct pe emițătoare, oferindu-vă flexibilitate maximă.

Pornirea dispozitivului Wireless PRO

Fiecare unitate emițător și receptor are un buton „Ø” care funcționează ca buton de pornire, dar îndeplinește și alte funcții. Pur și simplu apăsați lung acest buton pentru a porni sau opri unitățile. În mod implicit, emițătoarele Wireless PRO se vor opri automat după 15 minute dacă nu sunt asociate și nu înregistrează, dar acest lucru poate fi dezactivat prin RØDE Central cu ajutorul comutatorului „Timeout”. Receptorul nu se oprește automat.



Înțelegerea și navigarea pe afișaj

Receptorul Wireless PRO dispune de un afișaj LCD care vă afișează informații esențiale despre nivelurile audio, conectivitate, starea înregistrării și multe altele. De asemenea, vă permite să navigați prin diversele setări ale sistemului. Pentru a naviga prin aceste opțiuni, utilizați butoanele de navigare stânga și dreapta de pe receptor, fie printr-o apăsare scurtă (mai puțin de 1 secundă), fie apăsare lungă (1 secundă sau mai mult).

Aceste trei butoane vor îndeplini funcții diferite în funcție de ecranul pe care vă aflați în prezent, dar corespund simbolurilor și setărilor de pe ecran care sunt cele mai apropiate fizic de acestea pentru o identificare rapidă. De exemplu, când se află în Pe ecranul de reglare a amplificării de ieșire, butonul de navigare din stânga reduce nivelul amplificării deoarece este cel mai aproape de afișajul de pe "–" simbol, ecran, în timp ce butonul de navigare din dreapta îl crește deoarece este cel mai aproape de simbolul „+”.



Împerecherea dispozitivului Wireless PRO

Când porniți pentru prima dată dispozitivul Wireless PRO, emițătoarele și receptorul se vor asocia automat. De asemenea, le puteți asocia manual, dacă este necesar.

Împerechere manuală

Cu toate unitățile pornite, apăsați scurt butonul de navigare dreapta de pe receptor pentru a accesa primul ecran al transmițătorului, apoi apăsați lung butonul de navigare dreapta pentru a intra în modul de asociere – pe afișaj va apărea mesajul „PAIR TX NOW”. Apăsați scurt butonul Ø de pe unul dintre transmițătoare pentru a intra în modul de asociere – LED-ul de asociere de pe transmițător va începe să clipească rapid în albastru până când devine albastru continuu după asocierea cu succes. Navigați la următoarea pagină a transmițătorului de pe receptor apăsând scurt butonul de navigare dreapta și repetați procesul pentru al doilea transmițător.

Pentru a deconecta un transmițător, apăsați scurt butonul de navigare din dreapta de pe receptor pentru a accesa ecranul transmițătorului dorit, apoi apăsați lung butonul de navigare din dreapta.

Notă: Va trebui să reconectați manual transmițătorul după această operațiune.

Împerechere în RØDE Central

Cu receptorul Wireless PRO conectat la un computer pe care rulează RØDE Central (aflați mai multe despre RØDE Central [aici](#)), Poți vedea dacă emițătoarele sunt asociate în prezent cu receptorul tău în secțiunea din dreapta sus a aplicației. Dacă un emițător nu este asociat, pornește-l, apasă scurt butonul său Ø, apoi dă clic pe „asociere” în aplicație. Aici poți, de asemenea, să anulezi asocierea emițătoarelor.



Baterie și încărcare

Receptorul și emițătoarele conțin fiecare o baterie reîncărcabilă litiu-ion, capabilă de până la șapte (7) ore de utilizare atunci când sunt complet încărcate. Puteți încărca fiecare emițător și receptor individual prin portul USB-C al unității folosind computerul sau alt dispozitiv de încărcare USB, dar este mult mai convenabil să utilizați carcasa inteligentă de încărcare inclusă.

Dosar de acuzare

Carcasa de încărcare inclusă poate stoca mai mult de două reîncărcări complete pentru întregul sistem (două emițătoare și un receptor) pentru utilizare extinsă. Pentru a reîncărca căștile Wireless PRO, pur și simplu așezați toate cele trei unități în carcasa, asigurându-vă că receptorul este plasat în slotul marcat „RX” și că portul USB-C pentru fiecare unitate se aliniază cu conexiunile USB-C din carcasa.

Când carcasa de încărcare nu este conectată la alimentare, LED-ul acesteia va fi albastru continuu atunci când carcasa încarcă oricare dintre unitățile plasate în interiorul ei. Apăsarea butonului de lângă LED-ul respectiv va afișa starea bateriei interne. Aceasta va fi verde continuu când are o încărcare corespunzătoare, chihlimbar când este scăzută, roșie când este foarte scăzută și roșie intermitentă când este critică. Dacă carcasa de încărcare se descarcă fără baterie, o puteți reîncărca în timp ce încărcați simultan emițătoarele și receptoarele montate, conectând carcasa la o sursă de alimentare prin USB-C.



Notă: Când carcasa de încărcare este conectată la anumite computere (inclusiv la unele MacBook-uri cu procesor Intel), este posibil să apară o eroare mesaj care spune că „Accesorii USB dezactivate. Deconectați dispozitivele care consumă multă energie și reactivați-le” la accesoriu aceste computere nu sunt compatibile cu transferul simultan de date de mare viteză și încărcarea rapidă. Dacă vedeți acest mesaj eroare, utilizați cablul USB-C standard SC22 în loc de cablul SuperSpeed SC34.

Aceasta este

Indicatori de nivel al bateriei

Afișajul receptorului Wireless PRO vă va arăta nivelul bateriei fiecărui transmițător, precum și pe cel al receptorului în sine. În stânga ecranului de pornire.

Fiecare transmițător are un indicator LED dedicat pentru nivelul bateriei. Când bateria se descarcă, acest LED se va schimba. de la verde la chihlimbar și de la chihlimbar la roșu când nivelul bateriei este foarte scăzut. LED-ul va clipi în roșu când nivelul bateriei este critic. În timpul încărcării, acest LED va clipi în verde până când devine verde continuu după încărcarea completă.



Atașarea sau montarea dispozitivului Wireless PRO

Atât emițătoarele, cât și receptorul Wireless PRO au o clemă integrată. Aceasta poate fi utilizată pentru a atașa unitățile emițătoare la haine și alte obiecte și pentru a introduce receptorul în suportul cold shoe al unei camere sau al unui dispozitiv similar pentru a-l fixa ferm în poziție.

MagClip GO

Wireless PRO vine cu două [MagClip GO Accesorii incluse](#) în cutie, câte unul pentru fiecare transmițător. Puteți utiliza acest accesoriu pentru mai multă flexibilitate atunci când atașați un transmițător Wireless PRO la haine. Pur și simplu glisați clema MagClip GO (componenta mai mare) peste clema Wireless PRO pentru a o atașa, plasați transmițătorul unde doriți pe haine și utilizați magnetul (componenta mai mică) de pe cealaltă parte a hainei pentru a-l fixa în poziție. De asemenea, puteți utiliza MagClip GO pentru a atașa unitatea receptorului la suprafețe magnetice, cum ar fi iPhone-urile echipate cu MagSafe.



Conectarea unui microfon extern

Pe lângă microfoanele încorporate, emițătoarele Wireless PRO dispun și de intrări de 3,5 mm pentru conectarea de dispozitive externe. microfoane precum Lavalier II **inclus** microfoane și RØDE VideoMics. Când conectați un dispozitiv extern microfon, acesta va înlocui microfonul încorporat ca sursă de intrare.

Conectori de blocare

Intrările de 3,5 mm de pe cele două transmițătoare au filete de blocare pentru microfoane cu conectori de blocare, cum ar fi Lavalier II **inclus**. Aceasta vă permite să atașați în siguranță microfonul, astfel încât să nu poată fi deconectat accidental în timp ce este utilizat utilizare. Introduceți pur și simplu mufa de 3,5 mm a microfonului, apoi rotiți inelul de blocare auriu în sensul acelor de ceasornic pentru a fixa cablul în poziție. Inversați procesul pentru a deconecta.

Videomicrofoane și alte surse audio de 3,5 mm

Puteți conecta orice microfon sau sursă audio care dispune de o ieșire TRS de 3,5 mm la Wireless PRO, inclusiv microfoane shotgun integrate în cameră, cum ar fi VideoMic NTG. Se va asigura alimentare cu energie electrică la priză, dacă este necesar.



Conectarea dispozitivului Wireless PRO la o cameră

Puteți conecta receptorul Wireless PRO prin ieșirea TRS de 3,5 mm folosind cablul TRS-TRS inclus sau prin USB folosind cablul USB-C-USB-C inclus, dacă camera are o intrare audio USB. Pur și simplu conectați un capăt al cablului la receptorul Wireless PRO și celălalt capăt la intrarea audio a camerei.

Dacă utilizați ieșirea de 3,5 mm, asigurați-vă mai întâi că modul de amplificare a ieșirii este setat la „Manual”, care este setarea implicită. Pentru a face acest lucru, apăsați butonul de navigare dreapta până când treceți la ecranul Mod amplificare, apoi apăsați butonul de navigare stânga pentru a parcurge opțiunile până când obțineți „Manual” (indicat de pictograma „nivel”). De asemenea, puteți utiliza modul de amplificare „Presetare cameră” (indicat de pictograma cameră) - consultați secțiunea „Presetare cameră” pentru mai multe informații.

Detectare alimentare priză

În mod implicit, receptorul Wireless PRO se va porni sau opri automat atunci când și camera la care este conectat se pornește sau se oprește, atâta timp cât receptorul detectează alimentarea. Puteți dezactiva această setare prin RØDE Central.



Conectarea dispozitivului Wireless PRO la un smartphone

Pentru a conecta Wireless PRO la un smartphone sau o tabletă, conectați receptorul folosind cablul USB-C la Lightning inclus sau cablu USB-C la USB-C, în funcție de tipul de conexiune al dispozitivului.



Conectarea dispozitivului Wireless PRO la un computer

De asemenea, puteți conecta receptorul Wireless PRO la un computer și îl puteți utiliza ca interfață audio wireless. Pentru a face acest lucru, conectați pur și simplu receptorul la portul USB al computerului utilizând cablul USB-C la USB-C furnizat, apoi accesați setările audio și selectați „Wireless PRO RX” ca dispozitiv de intrare. De asemenea, va trebui să faceți același lucru în orice software audio pe care îl utilizați. Dacă computerul dvs. are doar un port USB-A, utilizați un cablu USB-C la USB-A, cum ar fi SC18.

Conectarea la un computer este, de asemenea, modul în care exportați înregistrările integrate de la emițătoare, ajustați setările și încărcați unitățile. Pentru a face acest lucru, plasați atât emițătoarele, cât și receptorul în carcasa de încărcare și utilizați cablul SuperSpeed USB-C inclus pentru a conecta carcasa la computer. Acest lucru va permite cele mai rapide rate de transfer posibile și va încărca carcasa și unitățile Wireless PRO. Consultați secțiunea „Configurarea Wireless PRO cu RØDE Central”. și „Înregistrare integrată și număr de biți în 32” secțiuni pentru mai multe informații.

Notă: Nu se recomandă utilizarea simultană a ieșirilor analogice de 3,5 mm și digitale USB-C – în funcție de dispozitivele pe care înregistrați și de modul în care sunt alimentate, poate apărea o buclă de masă care poate produce zgomot digital în semnal.



Conectarea căștilor sau a setului cu microfon la receptor

Conexiunea TRRS de 3,5 mm de pe receptorul Wireless PRO este extrem de versatilă și se poate conecta la o serie de dispozitive audio de intrare și ieșire diferite, cum ar fi căști și microfoane.

Când ieșirea de 3,5 mm nu este utilizată pentru a conecta receptorul la o cameră (de exemplu, atunci când utilizați ieșirea USB-C sau utilizați doar funcția de înregistrare integrată a emițătorului), puteți conecta căști precum NTH-100. pentru monitorizarea sunetului sau o pereche de căști precum NTH-100M. Conectarea unei căști vă permite atât să monitorizați sunetul, cât și să înregistrați vocea prin intermediul microfonului căștii – pentru mai multe informații despre modul în care este rutat acest al treilea canal audio (microfonul RX), consultați secțiunea „Rutare audio”.

Înainte de a conecta căștile sau setul cu cască la receptor, asigurați-vă că modul de amplificare a ieșirii este setat fie pe „Căști”, fie pe „Căști”. Pentru a face acest lucru, apăsați butonul de navigare din dreapta până când treceți la ecranul Mod amplificare, apoi apăsați butonul de navigare din stânga pentru a parcurge opțiunile până când este afișat fie „căști”, fie „căști”, apoi apăsați butonul de navigare din dreapta pentru a selecta modul. După selectare, puteți regla nivelul de ieșire al căștilor apăsând butonul de navigare din stânga din ecranul principal al dispozitivului Wireless PRO, apoi utilizați butoanele de navigare din stânga și din dreapta pentru a regla volumul.

Notă: Căștile Wireless PRO dispun de un amplificator de căști de mare putere, cu un semnal de ieșire suficient pentru căști cu impedanță mare care necesită volum mare.



Utilizarea parbrizelor

Transmițătoarele Wireless PRO sunt dotate cu microfoane condensatoare omnidirecționale încorporate de înaltă calitate. Acestea sunt microfoane sensibile, concepute pentru a capta sunetul din jur în detaliu. Când înregistrați în aer liber sau în medii cu vânt, se recomandă utilizarea paravânturilor din blană incluse pentru a proteja capsulele și a reduce orice zgomot de vânt sau de fundal din înregistrare.

Wireless PRO este dotat cu trei paravânturi din blană. Acestea au fost concepute pentru a asigura o conexiune extrem de puternică și nu vor cădea de pe emițătoare, chiar și în cazul unei utilizări intense. Pentru a le fixa în siguranță, aliniați cele două puncte albe de pe paravânt cu punctele negre de pe emițător, apoi împingeți paravântul în jos și rotiți-l pentru a-l fixa în poziție. Inversați procesul pentru a le elimina.



Moduri de rutare

Wireless PRO este capabil să înregistreze trei surse audio diferite în același timp – două emițătoare și un microfon pentru căști (RX Mic). Receptorul emite un semnal stereo atât prin conexiunile USB-C, cât și prin cele de 3,5 mm, oferindu-vă două canale audio discrete cu care să lucrați, iar acestea pot fi direcționate către ieșire în mai multe moduri diferite.

Notă: Meniul de rutare este și locul unde veți vedea opțiunile de configurare a codului temporal. Acest aspect este tratat în detaliu în secțiunea noastră [„Utilizarea codului temporal cu Wireless PRO”](#).

Moduri de canal îmbinat, divizat și de siguranță

În mod implicit, Wireless PRO va fi în modul Combinat. Pentru a comuta între modul Combinat și Modul Split, apăsați și mențineți apăsată simultan butoanele de navigare stânga și dreapta pentru a intra în meniul de rutare. Aici puteți parcurge modurile disponibile apăsând scurt butonul de navigare stânga și selectând modul dorit cu butonul de navigare dreapta.

Mod îmbinat

În modul Combinat, cele două emițătoare (și microfonul RX, dacă este utilizat) sunt combinate într-o singură ieșire însumată. Acest lucru este excelent dacă utilizați

Wireless PRO într-o configurație de prezentare live sau utilizați un singur emițător și doriți ca sunetul să fie înregistrat pe ambele canale ale dispozitivului de înregistrare. Wireless PRO / GHIDUL UTILIZATORULUI ȘI ASISTENȚĂ



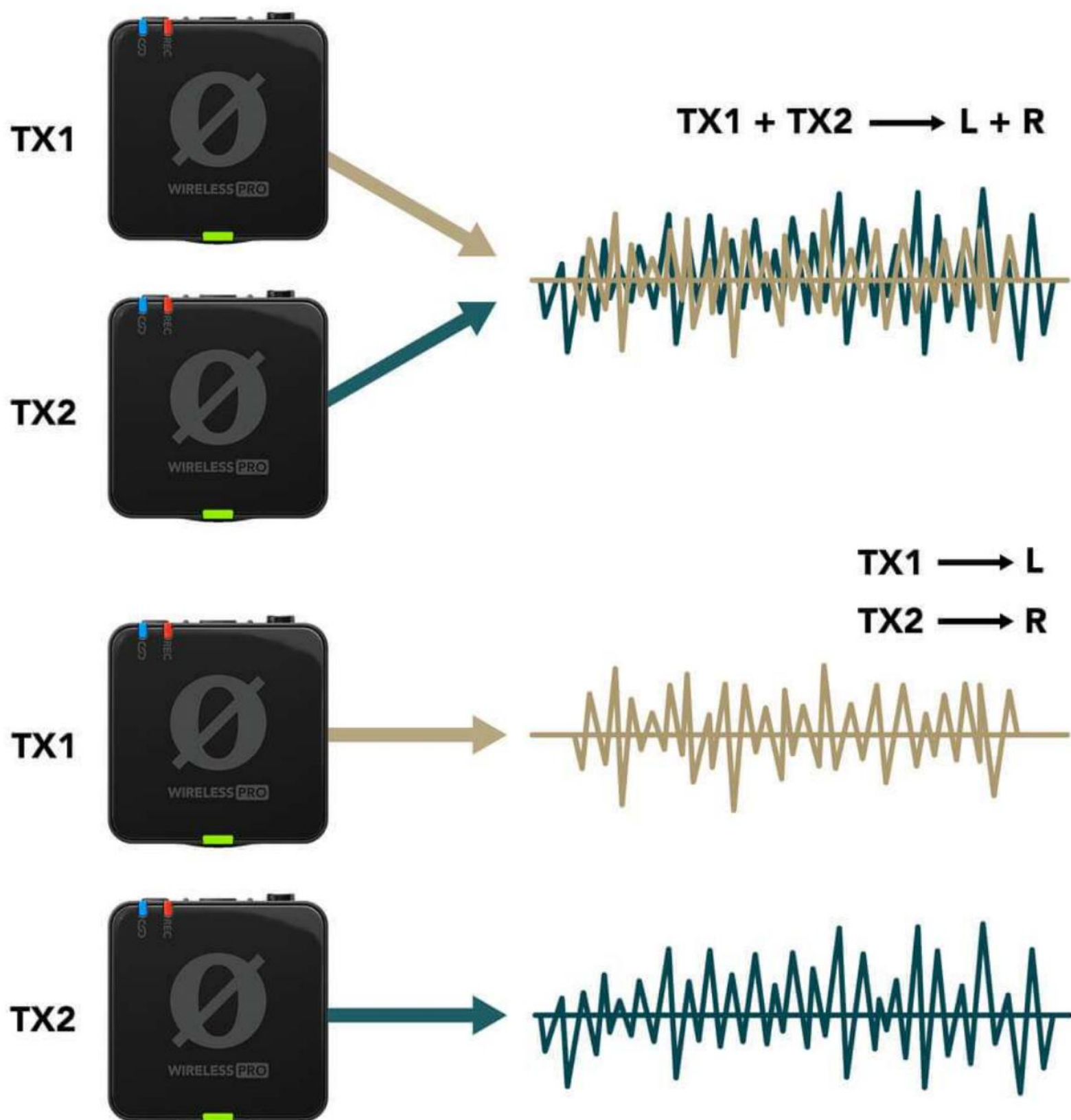
Mod divizat

În modul Split, ieșirea fiecărui transmițător este înregistrată pe canale separate (stânga și dreapta) pe ieșirea Wireless PRO.

Aceasta înseamnă că fiecare canal poate fi procesat individual în post-producție, ceea ce este excelent pentru interviurile cu două persoane și alte scenarii de înregistrare în care trebuie să puteți edita și mixa fiecare sursă de sunet independent. Dacă utilizați un microfon cu cască conectat la conexiunea de 3,5 mm a receptorului (microfon RX), sunetul de la emițătoare va fi îmbinat pe canalul stâng al ieșirii, iar microfonul RX va fi direcționat către canalul drept. Consultați tabelul de mai jos pentru mai multe informații despre rutarea în modul Split.

Mod Canal de Siguranță

Când modul Canal de siguranță este activat, Wireless PRO va reda și un al doilea canal audio cu -10dB mai mic decât canalul principal. Acest lucru este util în cazul în care sursa de sunet devine foarte puternică în mod neașteptat și clipurile audio se pot deteriora, deoarece acest al doilea canal înseamnă că veți avea o copie de rezervă curată a înregistrării. Canalul de siguranță este indicat de pictograma scut albastru și este disponibil numai în modul combinat. Când este activat, toate intrările (atât emițătoarele, cât și microfonul RX) vor fi combinate pe canalul stâng, iar canalul de siguranță va fi transmis pe canalul drept.



Cum este rutat modul split

În modul Split, ieșirea stereo (stânga/dreapta) va fi configurată diferit în funcție de intrările utilizate și care emițătoare sunt asociate activ. Mai jos este un tabel care prezintă fiecare mod de ieșire posibil în modul Split, în funcție de care emițătorul (TX1 sau TX2) pe care l-ați conectat, precum și un microfon cu cască sau lavalieră conectat la receptor (RX Mic).

Transmițătoare	Microfon RX	Ieșire canal stâng	Ieșire canal dreapta
2	Nu	TX1	TX2
2	Da	TX1 + TX2	Microfon RX
1	Nu	TX1 (dacă este activat)	TX2 (dacă este activat)
1	Da	TX1 sau TX2	Microfon RX
0	Da	Nici unul	Microfon RX

Reglarea modurilor de amplificare și a nivelurilor de amplificare

Ieșirea de 3,5 mm a receptorului Wireless PRO este incredibil de flexibilă și se poate conecta la o serie de dispozitive diferite. Pentru a permite... Pentru aceasta, există mai multe moduri de amplificare diferite disponibile, iar aceste moduri vor afecta modul în care setați nivelurile de amplificare.

Moduri de amplificare

Pentru a schimba modurile, apăsați butonul de navigare dreapta până când vă aflați pe ecranul Mod Gain, apăsați butonul de navigare stânga pentru a parcurge opțiunile și apăsați butonul de navigare din dreapta pentru a selecta preferința. Diferitele moduri de amplificare sunt:

Manual

Acesta este modul implicit și este adaptat pentru a oferi camerelor și altor dispozitive similare nivelul de amplificare adecvat pentru capturați înregistrări clare la un nivel de volum rezonabil. Puteți ajusta acest nivel de amplificare în trepte de 3dB (consultați secțiunea „Reglarea Secțiunea Niveluri de amplificare a ieșirii pentru mai multe informații).

Presetare cameră

Cu acest mod selectat, puteți comuta între oricare dintre presetările camerei pe care le-ați încărcat în dispozitivul Wireless PRO. Pentru Pentru mai multe informații despre încărcarea presetărilor camerei, consultați secțiunea „Configurarea presetărilor camerei în RØDE Central”.

Căști

Receptorul Wireless PRO are un amplificator dedicat pentru căști pe care îl puteți activa prin schimbarea modului de amplificare la „Căști”. Aceasta crește nivelul de ieșire pentru a fi potrivit pentru monitorizarea audio.

Notă: Nivelul de amplificare al ieșirii căștilor va fi setat implicit la o valoare scăzută pentru a asigura că este întotdeauna la un nivel sigur pentru ascultare. Veți probabil va trebui să creșteți nivelul sunetului pentru a putea auzi clar sunetul.

Căști

La fel ca ieșirea pentru căști, modul de amplificare „Headset” utilizează amplificatorul pentru căști, dar vă permite și să capturați sunetul microfonului căștii.

Puteți conecta orice microfon, cum ar fi o lavalieră, la intrarea RX Mic de pe receptor. Totuși, deoarece acesta este un TRRS conexiune, trebuie să utilizați un microfon cu conector TRRS, cum ar fi SmartLav+, un adaptor TRS la TRRS, cum ar fi SC4, sau un cablu TRS-TRRS ca SC7.

Notă: Va trebui să utilizați ieșirea USB pentru a înregistra sunetul microfonului căștii, deoarece ieșirea de 3,5 mm este utilizată pentru conectarea în căști. Consultați secțiunea „Rutare audio” pentru mai multe informații despre acest mod și despre modul în care este rutat sunetul microfonului RX.



Reglarea nivelurilor de amplificare a ieșirii

Puteți mări sau micșora amplificarea ieșirii de 3,5 mm a receptorului în ecranul de ajustare a amplificării, permițându-vă să ajustați nivelul sunetului trimis către cameră, căști, seturi de căști sau alt dispozitiv.

Pentru a accesa ecranul de reglare a amplificării, apăsați butonul de navigare stânga de pe receptor în timp ce vă aflați pe ecranul principal. În acest ecran, butonul de navigare stânga reduce nivelul amplificării de ieșire, în timp ce butonul de navigare dreapta îl crește. Dacă vă aflați în modul Presetare cameră, butoanele de navigare stânga și dreapta vor parcurge ciclul diferitelor presetări încărcate ale camerei.

Notă: Această ajustare a amplificării nu afectează ieșirea digitală USB a sistemului Wireless PRO.



GainAssist și Input Gain

Wireless PRO dispune de tehnologia inteligentă GainAssist, care controlează automat nivelurile microfonului pentru a asigura un echilibru perfect. Sunt disponibile două moduri GainAssist diferite, Auto și Dynamic, și le puteți dezactiva pentru a permite un control granular asupra amplificării de intrare (consultați secțiunea următoare). Intrarea fiecărui transmițător (fie că este vorba de microfonul încorporat sau de un microfon extern, cum ar fi Lavalier II) pot avea diferite moduri selectate, la fel ca și microfonul căștilor (RX Mic).

Modificarea setărilor GainAssist

Pentru a configura modul GainAssist, apăsați butonul de navigare dreapta până când ajungeți la ecranul corespunzător transmițătorului pe care doriți să îl reglați. Apăsați scurt butonul de navigare stânga pentru a comuta între modurile Auto și Dynamic sau apăsați lung pentru a activa sau dezactiva GainAssist.

Auto

Modul Auto GainAssist vă va oferi un sunet mai fluid și mai consistent, ceea ce poate fi mai bun într-un scenariu de înregistrare, cum ar fi un interviu, în care nivelurile audio fluctuază mult.

Dinamic

Modul Dynamic GainAssist echilibrează sunetul , menținând în același timp câștigul, rezultând un sunet mai „natural”. Acest lucru poate fi mai bun într-un mediu de înregistrare controlat, unde sunetul pe care îl înregistrați este mai uniform.

Wireless PRO / GHID DE UTILIZARE ȘI ASISTENȚĂ

Notă: GainAssist nu se aplică înregistrărilor integrate.



Câștig de intrare manual

Dacă ați dezactivat setarea GainAssist pentru emițătoare sau microfonul RX, puteți ajusta manual amplificarea de intrare pentru microfonul încorporat sau pentru microfonul extern conectat.

Pentru a dezactiva GainAssist, apăsați lung butonul de navigare stânga în ecranul dorit al transmițătorului, până când AUTO sau DYNAMIC este înlocuit cu un nivel dB. În același ecran, puteți seta nivelul de amplificare a intrării apăsând scurt butonul de navigare stânga, apoi ajustând amplificarea în sus sau în jos (în trepte de 1 dB) cu butoanele de navigare stânga și dreapta.



Configurarea Wireless PRO cu RØDE Central

RØDE Central este o aplicație ușor de utilizat pentru Wireless PRO, disponibilă pe Mac și Windows pentru desktop și iOS și Android pentru mobil. Vă permite să configurați toate setările Wireless PRO, să accesați înregistrările integrate (doar pentru desktop), să asociați și să dezasociați emițătoarele și receptorul și să actualizați firmware-ul.

[Descarcă acum](#)

Configurarea modurilor de rutare în RØDE Central

Cu receptorul Wireless PRO conectat la computer sau telefon, puteți selecta între toate modurile de rutare disponibile (precum și modurile de cod temporal, dacă sunt activate) făcând clic pe meniul „Rutare”. Consultați secțiunea „Moduri de rutare” . pentru mai multe informații.

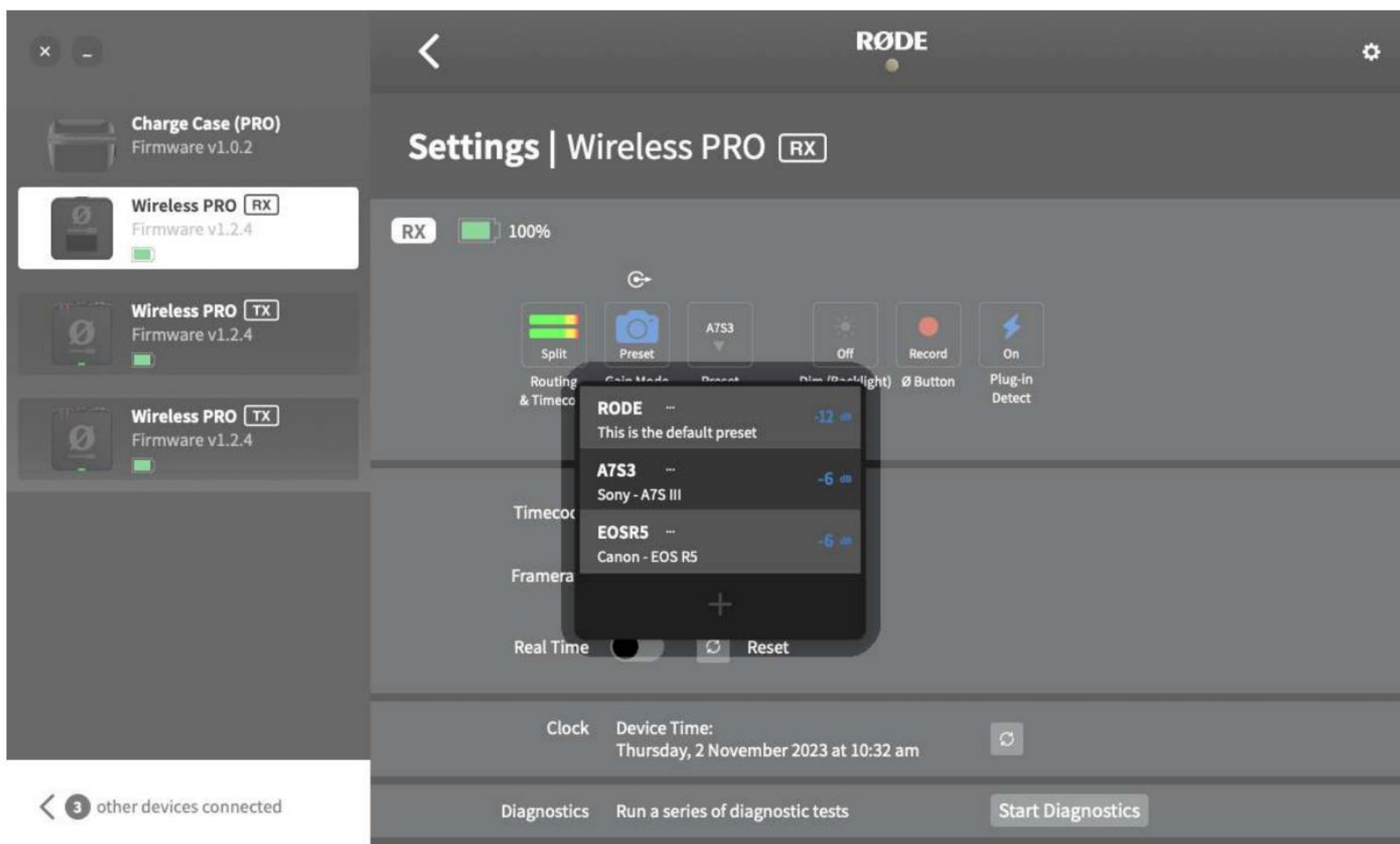


Configurarea presetărilor camerei în RØDE Central

În RØDE Central, puteți selecta dintr-o listă de presetări pentru o gamă largă de modele de camere populare. Aceste presetări setează automat nivelurile de amplificare ale ieșirii sistemului Wireless PRO pentru a se potrivi cel mai bine cu camera cu care îl utilizați.

Pentru a accesa aceste presetări, conectați receptorul Wireless PRO la computer și deschideți RØDE Central (desktop). Faceți clic pe „Mod amplificare” și selectați „Presetare” cu pictograma camerei. Acum puteți face clic pe următorul buton etichetat „Presetare”, faceți clic pe butonul „+” și selectați producătorul și modelul camerei pe care o utilizați.

Pe ecranul următor, veți găsi un link către un ghid despre configurarea setărilor audio ale camerei pentru o utilizare optimă cu Wireless PRO. După ce ați urmat aceste instrucțiuni, faceți clic pe „Adăugare” pentru a încărca presetarea pe Wireless PRO. Repetați procesul pentru a adăuga alte presetări (până la 10) pentru orice alte camere pe care le veți utiliza cu Wireless PRO.



Wireless PRO - GHID DE UTILIZARE ȘI ASISTENȚĂ

Selectarea unei presetări a camerei

Cu presetările camerei încărcate și dispozitivul Wireless PRO în modul de amplificare a presetării camerei, puteți parcurge presetările salvate apăsând butonul de navigare stânga de pe receptor în timp ce vă aflați pe ecranul principal, apoi utilizând butoanele de navigare stânga și dreapta.

Împreună cu orice presetări personalizate și pentru cameră pe care le-ați salvat, va exista și o opțiune „RØDE” care acționează ca presetare implicită. Nivelul de amplificare al acestei presetări poate fi ajustat în aplicația desktop RØDE Central făcând clic pe cele trei puncte de lângă RØDE în lista de presetări.



Sfat profesionist

De asemenea, puteți crea propriile presetări selectând „Personalizat” din lista de producători. Aici, veți putea da presetării o etichetă (care va apărea pe ecranul receptorului Wireless PRO), îi veți putea seta nivelul de amplificare și îi veți putea oferi o descriere pentru o selecție ușoară în RØDE Central.

Configurarea iluminării de fundal și a diminuării intensității luminoase a LED-urilor

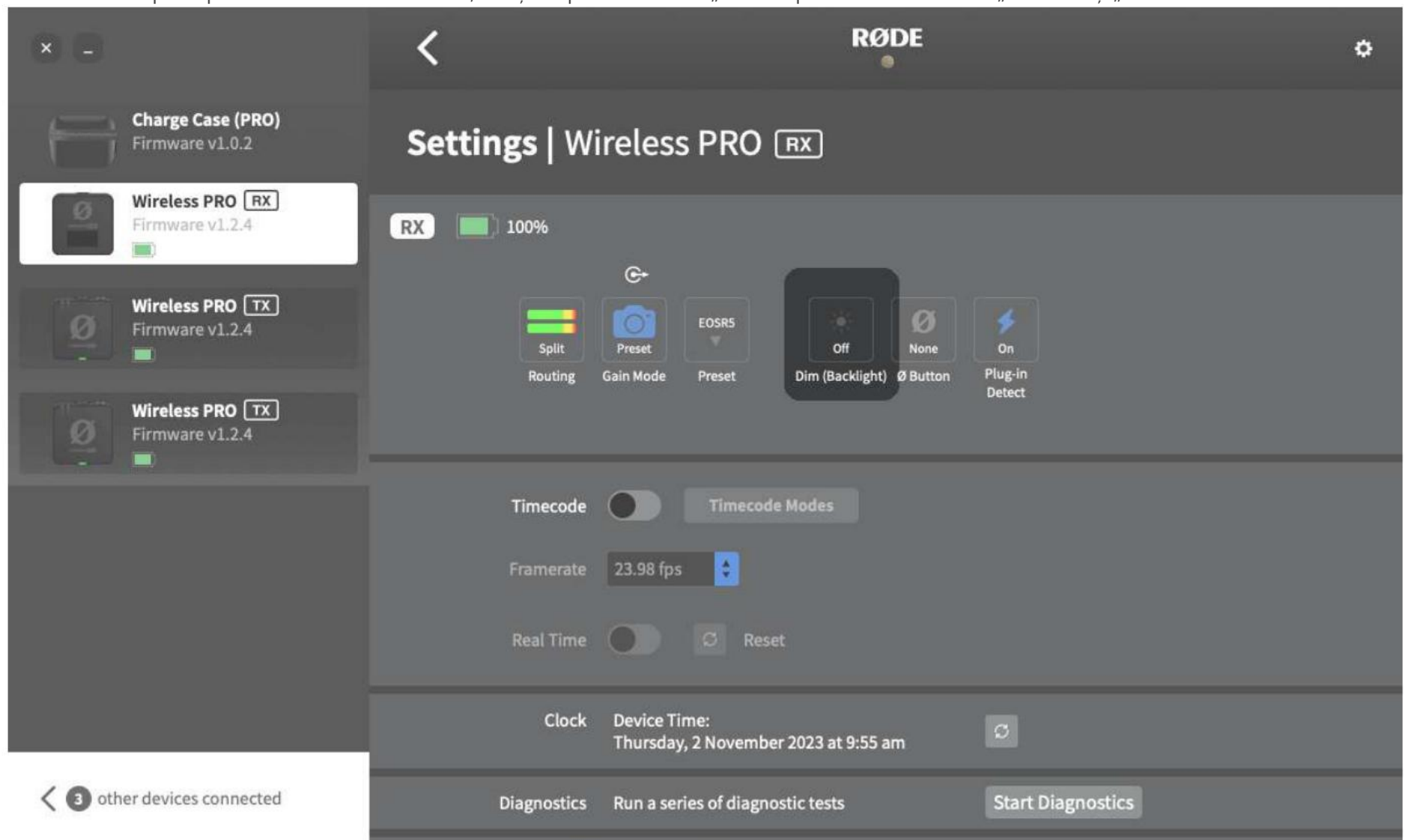
Ecranul receptorului Wireless PRO dispune de o iluminare de fundal pe care o puteți seta să se stingă automat după 10 secunde de inactivitate.

RØDE



Pentru a activa această funcție, conectați receptorul la un computer sau telefon, deschideți RØDE Central, apoi comutați setarea „Dim (Backlight)” (Întunecare (Iluminare de fundal)) din Wireless PRO / GHIDUL UTILIZATORULUI ȘI ASISTENȚĂ la „Auto”. Comutați-o la „Oprit” pentru a dezactiva diminuarea automată a intensității luminoase.

De asemenea, puteți ajusta luminozitatea LED-ului emițătorului dacă doriți o estetică mai discretă. Cu emițătorul/emițătoarele conectat(e) la un telefon sau computer pe care rulează RØDE Central, faceți clic pe comutatorul „LED-uri” pentru a comuta între „Luminos” și „Întunecat”.



Configurarea butonului Ø

Atât emițătoarele, cât și receptorul sunt dotate cu un buton Ø, care, atunci când este apăsat lung, funcționează ca buton de pornire și oprire pentru unitatea respectivă, dar puteți configura și fiecare buton pentru a îndeplini o varietate de funcții prin apăsare scurtă.

Receptor (RX)

- Marker – plasează un marker în înregistrările de pe bord ale ambelor emițătoare.
- Înregistrare – pornește sau oprește înregistrarea integrată pentru ambele emițătoare simultan.

Transmițător (TX)

- Marker – plasează un marker în înregistrarea integrată doar a emițătorului pe care apăsați butonul.
- Dezactivare sunet – dezactivează sunetul transmis de la emițător la receptor (dar nu afectează înregistrarea internă).

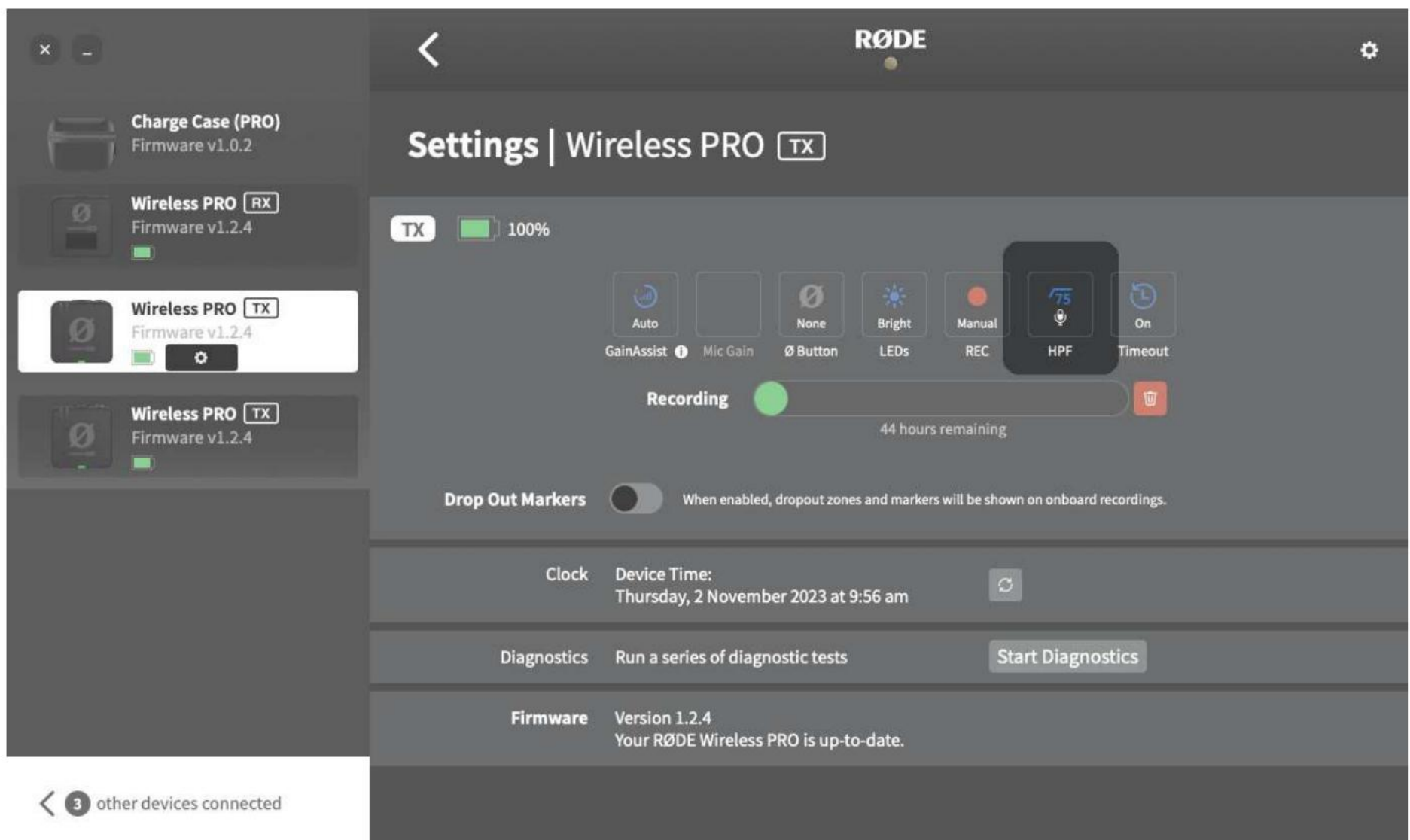
Notă: Dacă un transmițător este deconectat, apăsarea scurtă a butonului Ø va intra în modul de conectare.



Filtre trece-sus

Wireless PRO dispune de un filtru high-pass în două etape pentru fiecare dintre emițătoarele sale. Un filtru high-pass, cunoscut și sub numele de „low-cut”, elimină frecvențele joase dintr-un semnal audio, ceea ce poate fi util pentru a adăuga claritate sunetului și pentru a ajuta la atenuarea frecvențelor, orice zgomot cauzat de zgomotul vântului.

Cu transmițătorul conectat la RØDE Central, puteți comuta filtrul între 75Hz, 100Hz și dezactivat pentru fiecare transmițător. Aceste filtre se aplică atât microfonului încorporat al transmițătorului, cât și oricărui microfon extern conectat, cum ar fi ca Lavalier II inclus.

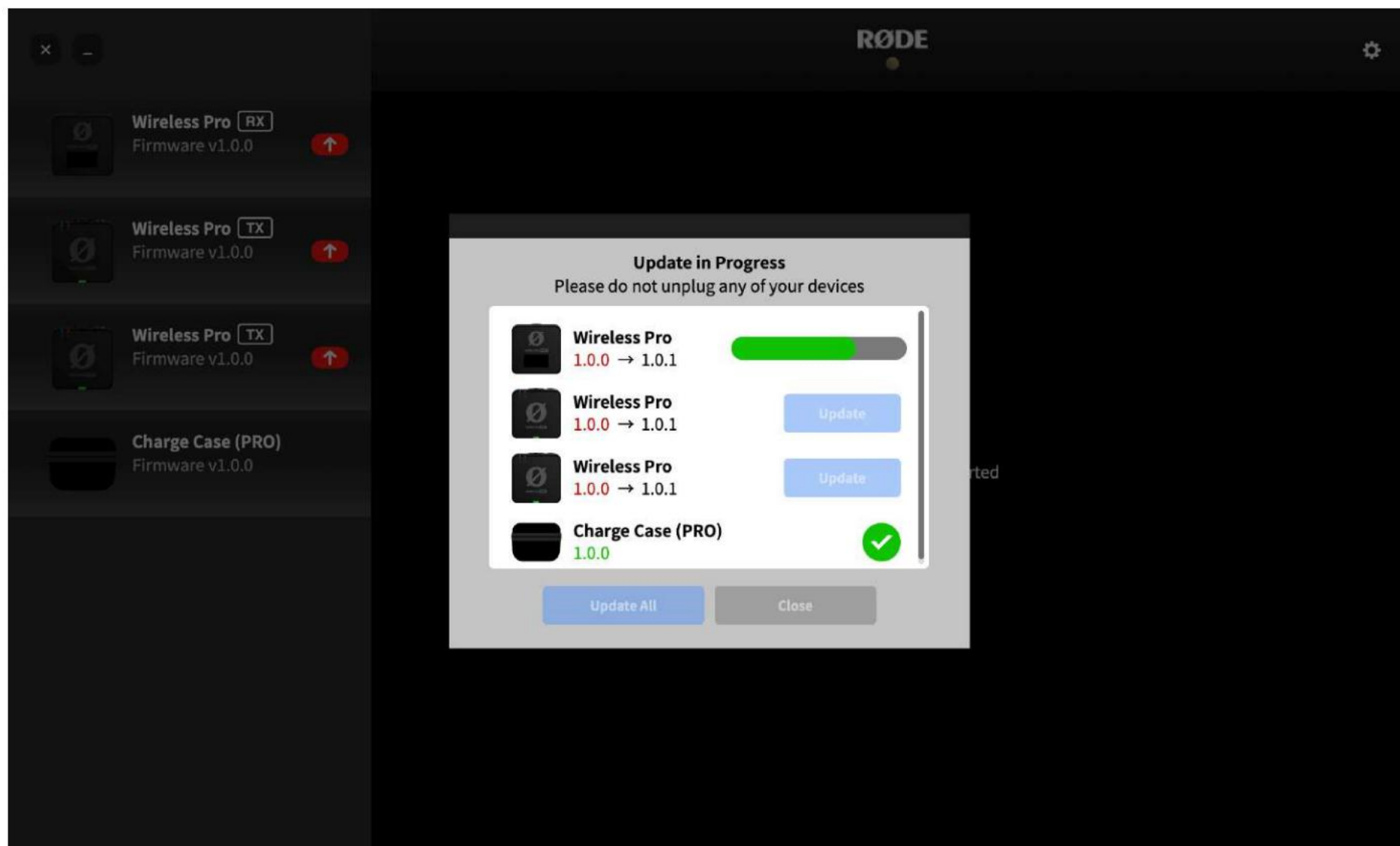


Actualizarea firmware-ului Wireless PRO cu RØDE Central



Pentru a actualiza firmware-ul dispozitivului Wireless PRO, așezați receptorul și ambele emițătoare în carcasa de încărcare, conectați-l la Wireless PRO / GHIDUL UTILIZATORULUI ȘI ASISTENȚA pe computer sau telefon și deschideți RØDE Central. Dacă este disponibilă o nouă versiune de firmware pentru Wireless PRO sau pentru carcasa de încărcare, vi se va solicita să actualizați. Pur și simplu faceți clic pe „Actualizare totală” pentru a începe procesul și urmați instrucțiunile.

Notă: Emițătoarele și receptorul Wireless PRO vor trebui să aibă o baterie de cel puțin 15% pentru a iniția procesul de actualizare. Firmware-ul carcasei de încărcare nu poate fi actualizat folosind versiunea mobilă a aplicației Central.



Înregistrare integrată și număr de biți în 32

Ambele transmițătoare Wireless PRO dispun de o funcție de înregistrare încorporată, fiecare fiind capabil să înregistreze peste 40 de ore de audio float pe 32 de biți de la microfonul încorporat sau de la orice microfon extern conectat la intrarea de 3,5 mm. Aceasta înseamnă că, dacă semnalul wireless se întrerupe momentan sau sunetul camerei se întrerupe, veți avea întotdeauna la dispoziție un backup audio curat. De asemenea, puteți utiliza înregistrările încorporate ca sursă audio principală dacă preferați să nu înregistrați pe cameră.

Notă: GainAssist nu se aplică înregistrărilor integrate.

Ce este audio flotant pe 32 de biți?

Emițătoarele Wireless PRO capturează înregistrările lor integrate într-un format de fișier float pe 32 de biți. Fișierele audio cu o adâncime de biți float pe 32 de biți pot reprezenta o gamă foarte largă de niveluri de volum fără problemele asociate de obicei cu înregistrarea audio foarte tare sau foarte slabă.

Înregistrarea nu va distorsiona sau clipi sunetul atunci când surprindeți sunete puternice, chiar dacă depășește 0dB, iar formatul float pe 32 de biți se mândrește cu o claritate incredibilă, permițându-vă să amplificați înregistrările mai silențioase în post-producție, fără a introduce zgomot. Aceasta înseamnă că veți obține un sunet excelent de fiecare dată, fără a fi nevoie să setați amplificarea sau să ajustați setările.

Notă: Numărul de biți în virgulă mobilă pe 32 de biți se aplică numai înregistrărilor integrate ale dispozitivului Wireless PRO, ceea ce înseamnă că aceste beneficii nu se vor aplica și înregistrărilor audio pe cameră.

Moduri de înregistrare integrate

Există două moduri diferite de înregistrare pe emițătoarele Wireless PRO pe care le puteți configura folosind RØDE Central EN-US – Manual și Întotdeauna.



Wireless PRO / GHID DE UTILIZARE ȘI ASISTENȚĂ Manual:

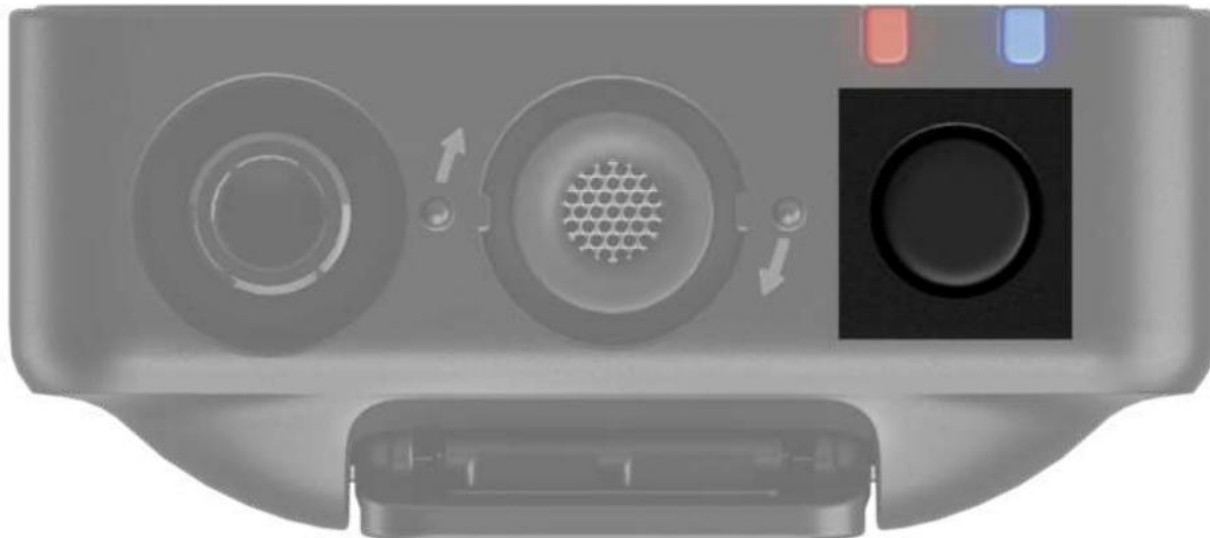
În acest mod, înregistrările de pe bord sunt pornite și oprite atunci când apăsați butonul de înregistrare de pe transmițător.

Întotdeauna: În acest mod, înregistrările integrate vor rula întotdeauna dacă transmițătorul este pornit, chiar dacă nu este asociat sau conectat la un receptor.

De asemenea, puteți apăsa butonul Ø al receptorului pentru a porni și opri înregistrarea pe emițătoare atunci când acesta este în modul „Înregistrare” (consultați secțiunea „Configurarea butonului Ø”). [pentru mai multe informații](#).

Notă: Pentru emițătoarele în modul de înregistrare „Manual”, utilizarea butonului Ø al receptorului va porni sau opri înregistrarea, la fel ca și butonul dedicat de înregistrare al emițătorului.

Însă pentru emițătoarele în modul de înregistrare „Întotdeauna”, apăsarea butonului Ø al receptorului va porni o nouă înregistrare.



Cum se exportă înregistrările integrate

Există două metode pentru a exporta înregistrările integrate pe computer de pe emițătoarele Wireless PRO. Puteți fie să copiați rapid fișierele de pe emițătoare (export direct), fie să utilizați RØDE Central. Deși este mai rapid să exportați direct înregistrările pe desktop, utilizarea RØDE Central vă oferă acces la markere plasate, împreună cu o varietate de opțiuni de export, cum ar fi posibilitatea de a normaliza sunetul și de a modifica formatul fișierului, rata de eșantionare, adâncimea de biți și volumul.

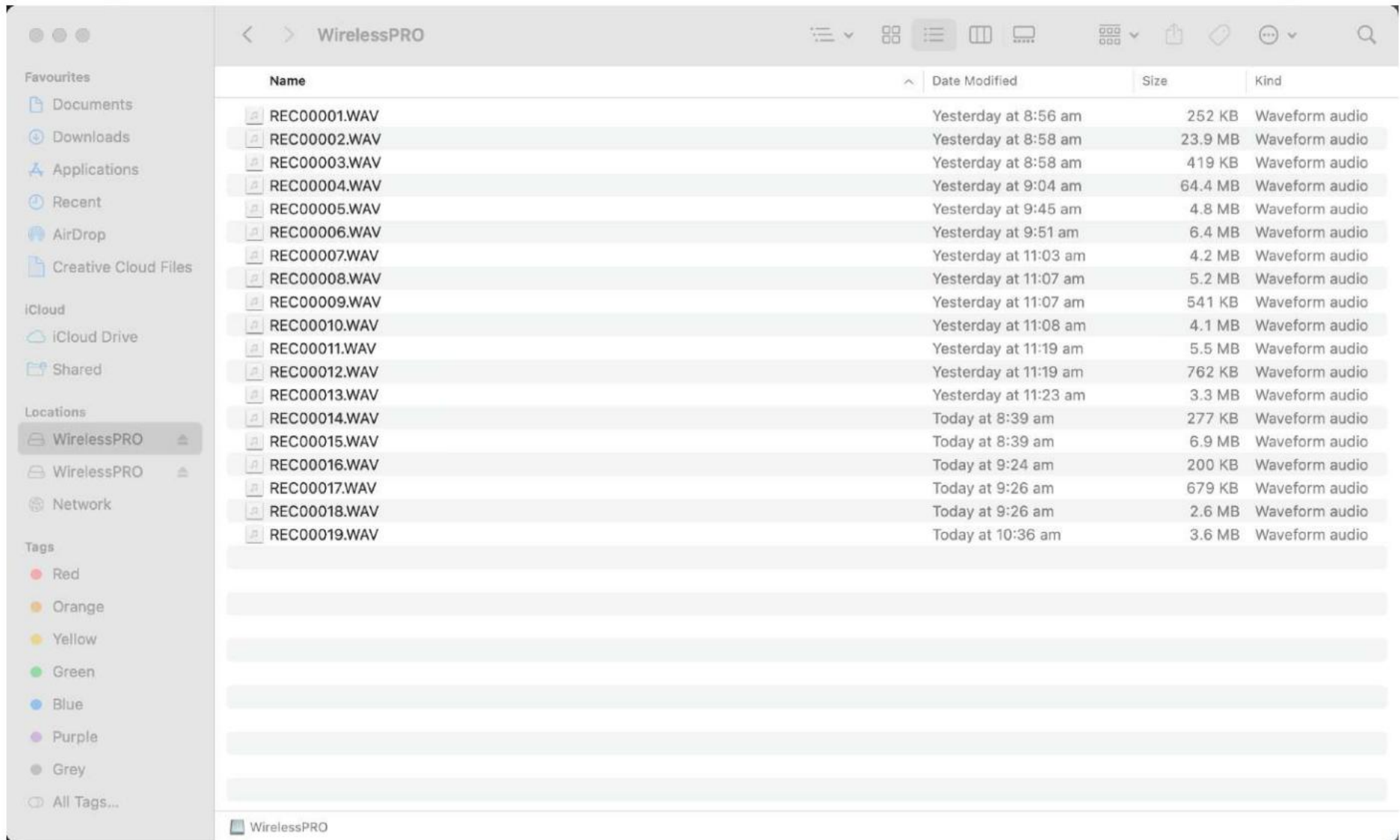
Export direct WAV

RØDE



Pentru a exporta direct înregistrările, începeți prin a plasa căștile Wireless PRO în carcasa de încărcare și conectați carcasa la computer utilizând cablul SuperSpeed USB-C inclus. Transmițătorul (TX) din partea stângă de pe care doriți să exportați sunetul. Înregistrările vor apărea ca dispozitive detașabile pe computer, la fel ca orice alt hard disk sau dispozitiv de stocare USB. Aici, puteți copia rapid fișierele înregistrate pe computer.

Notă: Când exportați înregistrări folosind această metodă, fișierele vor fi salvate în formatul WAV original pe 32 de biți cu număr float (consultați secțiunea „Cum se ajustează sau se normalizează fișierele cu număr float pe 32 de biți”). pentru mai multe informații).



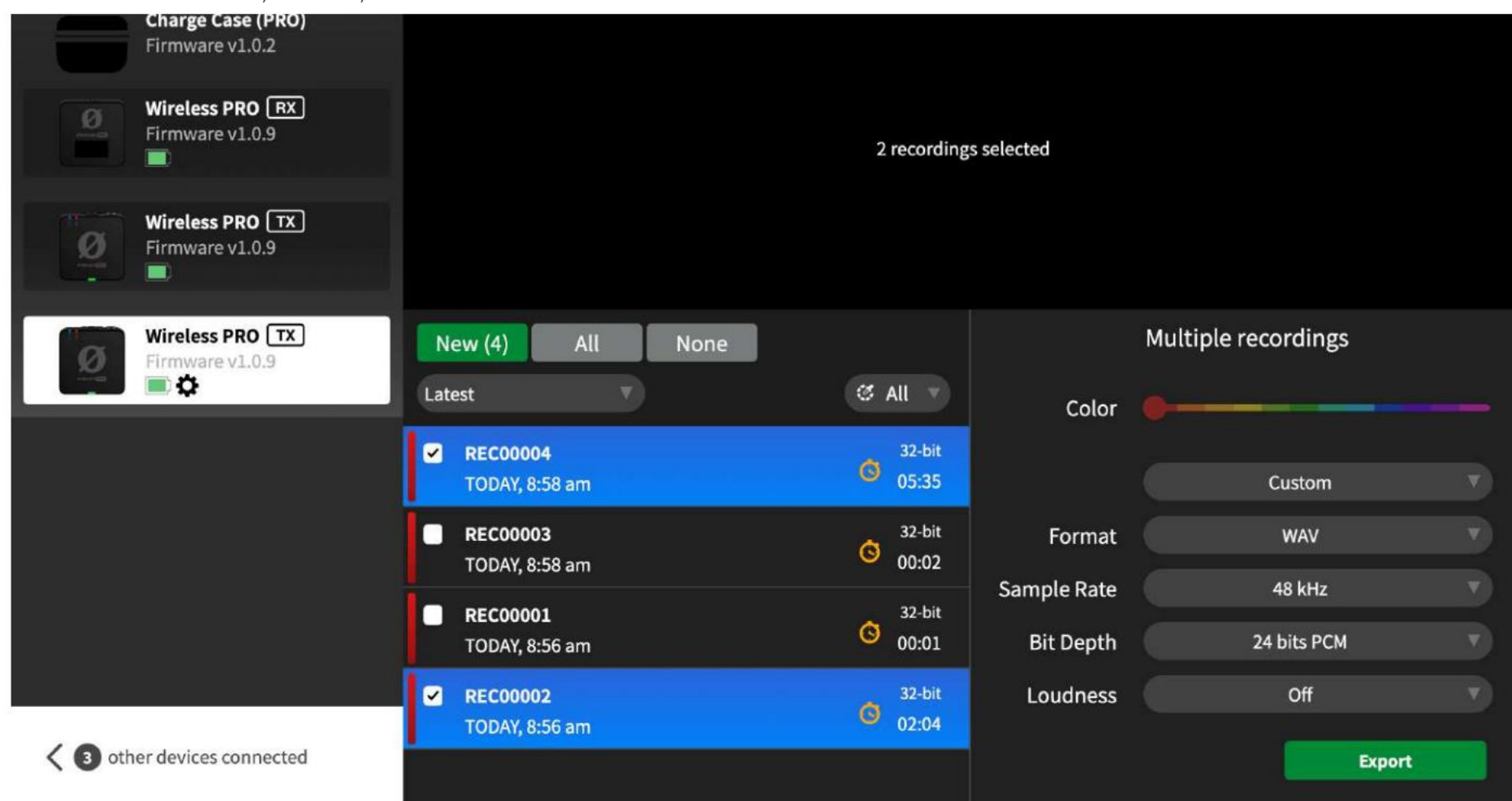
Exportarea înregistrărilor integrate folosind RØDE Central

Pentru a exporta înregistrări prin RØDE Central, așezați căștile Wireless PRO în carcasa de încărcare și conectați carcasa la computer folosind cablul SuperSpeed USB-C inclus. Deschideți RØDE Central și faceți clic pe emițătorul (TX) din partea stângă de pe care doriți să exportați sunetul. Înregistrările vor fi listate cronologic în coloana din stânga, de la cea mai nouă la cea mai veche.

Faceți clic pe o înregistrare și veți vedea datele acesteia despre forma de undă, precum și informații despre orice întreruperi audio sau markeri (vom reveni asupra acestui aspect în curând) în cronologia din partea de sus a software-ului. În colțul din dreapta jos veți vedea o serie de setări de export pentru înregistrarea (înregistrările) selectată (selectate), pe care le puteți ajusta înainte de a face clic pe butonul de export.

Notă: Consultați secțiunea „Export în lot și selecție de export” pentru a afla cum să exportați simultan mai multe înregistrări sau porțiuni de înregistrări.

Wireless PRO / GHID DE UTILIZARE ȘI ASISTENȚĂ



Cum se ajustează sau se normalizează fișierele Float pe 32 de biți

Normalizarea sunetului este un proces care ajustează nivelul volumului întregii înregistrări, astfel încât punctul cel mai puternic să fie la un anumit nivel de volum (de obicei, la sau sub 0 dB, pentru a evita decuparea sau distorsiunea). Majoritatea programelor de editare pot normaliza sunetul folosind o funcție automată.

Există două modalități prin care puteți normaliza fișierele audio float pe 32 de biți dacă sunetul este prea slab sau este tăiat: în RØDE Central sau în software-ul de editare.

Utilizarea RØDE Central

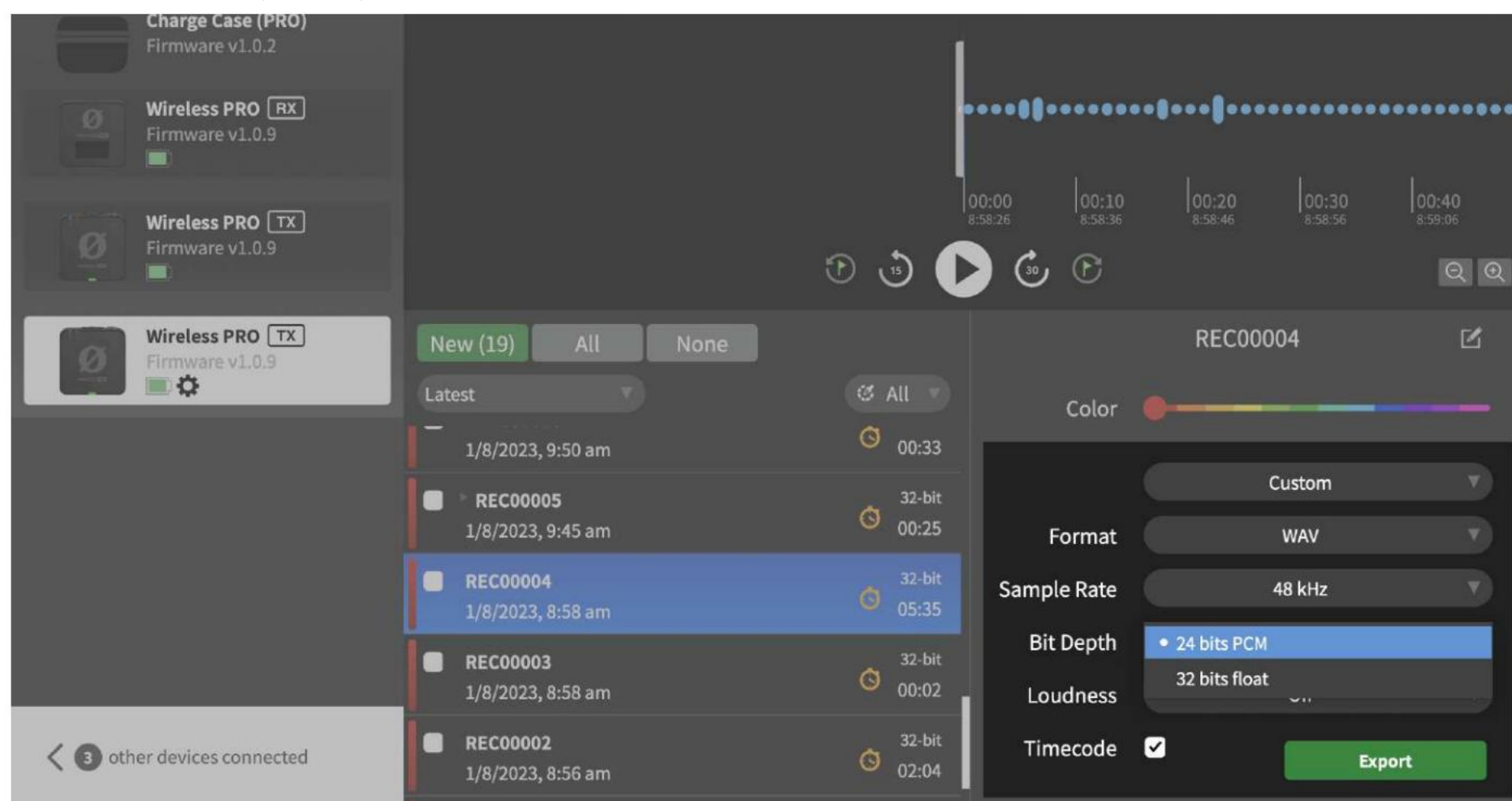
Când exportați folosind RØDE Central, selectați „Personalizat” din primul meniu derulant din setările de export, apoi alegeți „24 bits PCM” din meniul derulant „Adâncime de biți” și apoi faceți clic pe „Export” – aceasta va normaliza automat fișierele float pe 32 de biți și le va exporta ca fișiere pe 24 de biți, gata de utilizare.

Utilizarea software-ului de editare

Indiferent dacă ați copiat direct înregistrările de pe emițătoarele Wireless PRO sau le-ați exportat ca fișiere float pe 32 de biți din RØDE Central, va trebui să le normalizați în software-ul de editare. După ce le importați în software, puteți pur și simplu să ajustați volumul clipului audio sau să utilizați funcția de normalizare a software-ului pentru a crește sau a reduce volumul înregistrării.

Software video și audio compatibil cu 32 de biți cu număr de încorporare flotant

- DaVinci Resolve
- Adobe Premiere Pro
- Final Cut Pro
- Secerător
- Ableton Live
- Adobe Audition
- Îndrăzneală
- Instrumente Pro

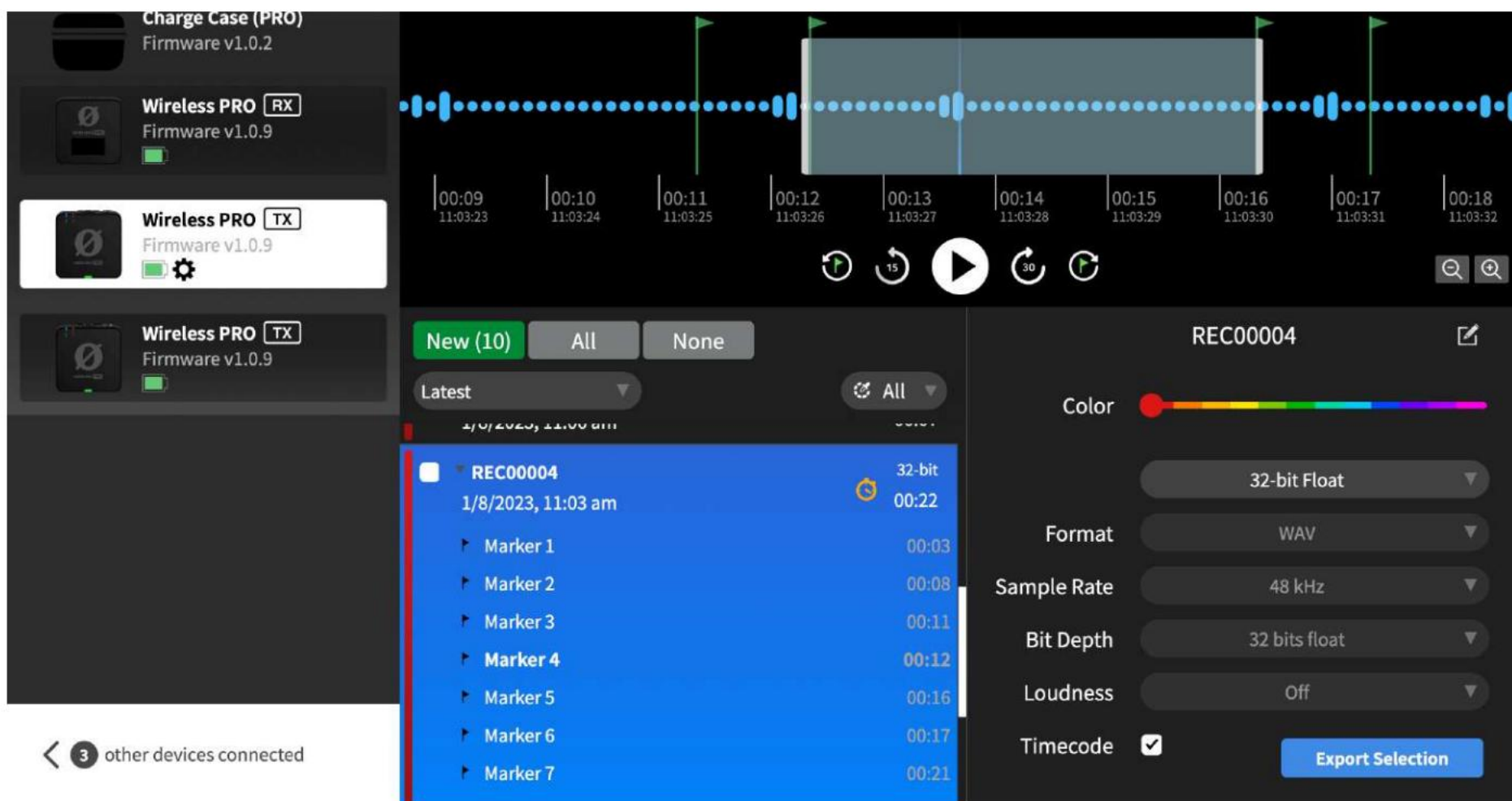


Markere

Forma de undă va afișa orice markeri eliminați din înregistrare. Acestea indică markeri pe care i-ați eliminat manual (markeri verzi), markeri eliminați (markeri roșii) și regiuni de eliminare (secțiuni roșii). Acest lucru este util pentru a identifica exact ce secțiune audio trebuie să exportați.

Dacă o înregistrare include markeri plasați manual, va avea o săgeată derulantă lângă numele fișierului – dacă faceți clic pe această săgeată, fiecare secțiune va fi afișată ca un „capitol” propriu, permițându-vă să navigați rapid la secțiunile fișierului mai mare și să le selectați.

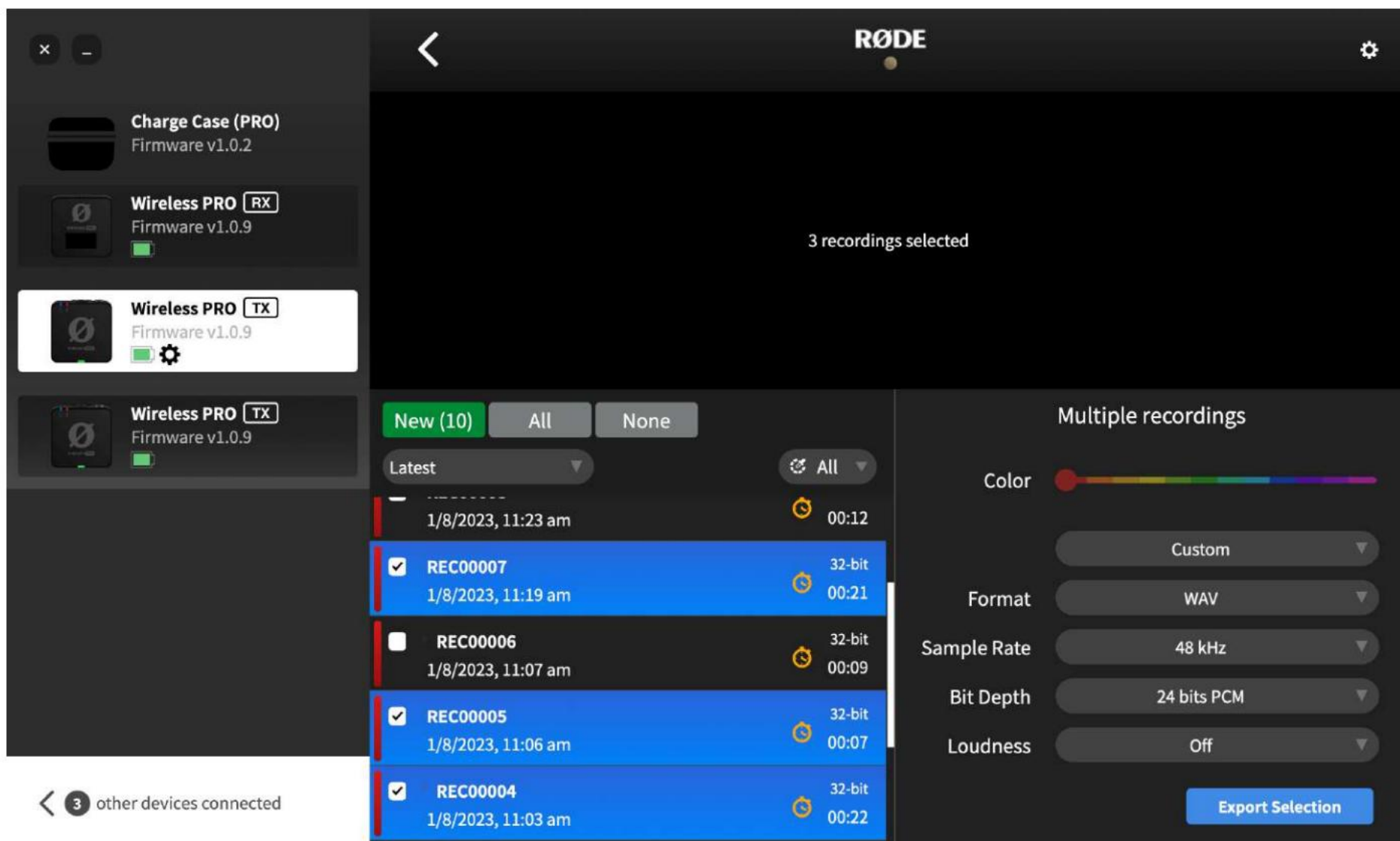
- **Marcatori:** Puteți plasa manual un marcator în înregistrare în orice moment prin intermediul receptorului sau emițătorului (consultați secțiunea „Configurarea butonului Ø”). (pentru mai multe informații). Marcajele utilizatorilor sunt afișate ca steaguri verzi în RØDE Central. Pe lângă faptul că apar în forma de undă, markerii utilizatorului sunt indexați într-un meniu derulant sub fiecare înregistrare. Faceți clic pe un marker pentru a sări la secțiunea respectivă a înregistrării.
- **Întreruperi de semnal:** Dacă în timpul înregistrării calitatea semnalului wireless dintre un emițător și receptor scade sub intervalul acceptabil, un marker va fi adăugat automat în înregistrarea internă pentru a semnaliza o întrerupere a semnalului. Acestea sunt afișate ca steaguri roșii.
- **Regiuni de eliminare:** Dacă apar mai multe abandonuri la un interval de 10 secunde una de cealaltă, acestea vor fi afișate ca o regiune de eliminare, în loc de mai multe linii de marcaj grupate împreună.



Export în lot și selecție de export

Pe lângă posibilitatea de a exporta înregistrări individuale, puteți exporta mai multe fișiere simultan bifând caseta lângă orice înregistrare și făcând clic pe „Exportă selecția”.

De asemenea, puteți exporta o anumită secțiune a unei înregistrări făcând clic dreapta și trăgând instrumentul de selecție oriunde pe formă de undă pentru a evidenția regiunea de care aveți nevoie, apoi faceți clic pe „Exportare selecție”. De asemenea, puteți exporta o secțiune între două marcaje făcând clic pe săgeata derulantă de lângă o înregistrare care conține marcaje, selectând unul dintre marcajele sale și apoi făcând clic pe „Exportă selecția”.



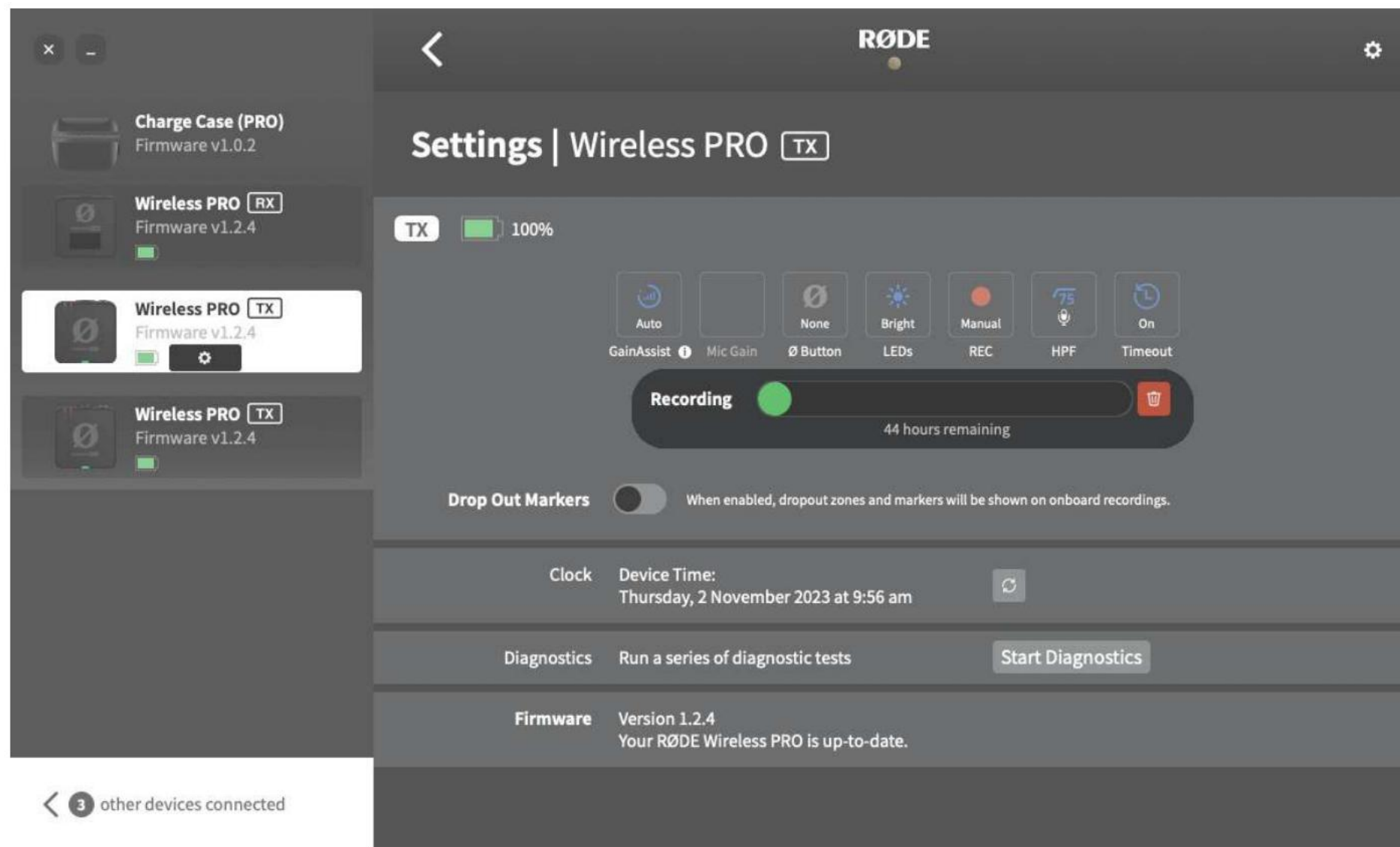
Ștergerea înregistrărilor dvs.



Când spațiul de stocare dintr-un transmițător este plin, noile înregistrări vor începe să suprascrie cele mai vechi înregistrări. După o sesiune de înregistrare, Wireless PRO este o idee bună să exportați toate fișierele audio, apoi să ștergeți fișierele de pe Wireless PRO pentru a vă asigura că nu pierdeți niciun fișier audio nesalvat.

Dacă dați clic pe butonul de setări al transmițătorului din RØDE Central, veți putea vedea cât spațiu de stocare a mai rămas și veți putea șterge în masă toate înregistrările de pe transmițător.

Notă: Nu puteți șterge înregistrări individual.



Utilizarea Timecode-ului cu Wireless PRO

Timecode este un sistem de sincronizare media conceput pentru a sincroniza perfect toate înregistrările audio și video. Timecode-ul nu numai că vă economisește timp în procesul de editare, în special atunci când lucrați la filmări folosind mai multe camere și înregistratoare audio, dar devine și o sursă unică de referință pentru referirea la scene, momente sau marcaje temporale specifice din cadrul proiectului.

Codul de timp funcționează practic prin etichetarea fiecărui clip cu ora exactă la care începe. Aceste temporizări sunt precise la cadre, ceea ce înseamnă că clipurile pot fi aliniate perfect până la o fracțiune de secundă, chiar dacă dispozitivele au început sau s-au oprit înregistrarea la momente diferite.

Cum funcționează Timecode-ul cu Wireless PRO

Wireless PRO utilizează standardul de cod temporal SMPTE (Society of Motion Picture and Television Engineers) cu codare LTC (Linear Timecode), care este formatul cel mai utilizat în prezent. Receptorul Wireless PRO acționează ca „Sursă” într-o configurație de cod temporal, ceea ce înseamnă că codul temporal este generat de Wireless PRO și este recepționat de alte dispozitive de „sincronizare”, cum ar fi camerele și înregistratoarele audio.

Wireless PRO emite informații despre codul temporal ca semnal audio. Dacă camera acceptă cod temporal, va înregistra aceste date direct în fișierele video, dar dacă nu acceptă, puteți înregistra în continuare acest semnal audio de cod temporal în intrarea de microfon sau auxiliară a camerei, la fel cum ați face cu un microfon - acest sunet este apoi recunoscut ulterior ca și cod temporal în software-ul de editare.

Receptorul Wireless PRO (RX) va trimite automat codul temporal către emițătoare (TX), astfel încât înregistrările de pe emițătoare vor avea codul temporal încorporat și vor fi perfect sincronizate, dar trebuie să înregistrați codul temporal pe cameră (camere) pentru ca și fișierele video să aibă aceste informații de sincronizare.



Activarea codului temporal

Pentru a activa timecode-ul pentru Wireless PRO, conectați receptorul (RX) la computer sau telefon și deschideți RØDE Central. În Central, faceți clic pe „Wireless PRO RX” în meniul din stânga, activați setarea „Timecode” și faceți clic pe meniul „Timecode Modes”. Aici veți vedea o listă a modurilor de timecode disponibile (explicate în detaliu mai jos) – faceți clic pe comutatorul „Show Mode on Wireless PRO” („Show on RX” pe mobil) pentru orice mod la care doriți să aveți acces pe sistemul Wireless PRO, apoi faceți clic pe „Apply”.

După ce modurile de cod temporal pe care doriți să le utilizați au fost adăugate la dispozitivul Wireless PRO, le puteți selecta pe receptor apăsând și menținând apăsat butoanele de navigare stânga și dreapta, parcurgând modurile cu butonul de navigare stânga până când modul dorit este afișat pe ecran, apoi apăsând butonul de navigare dreapta pentru a „seta” acest mod.

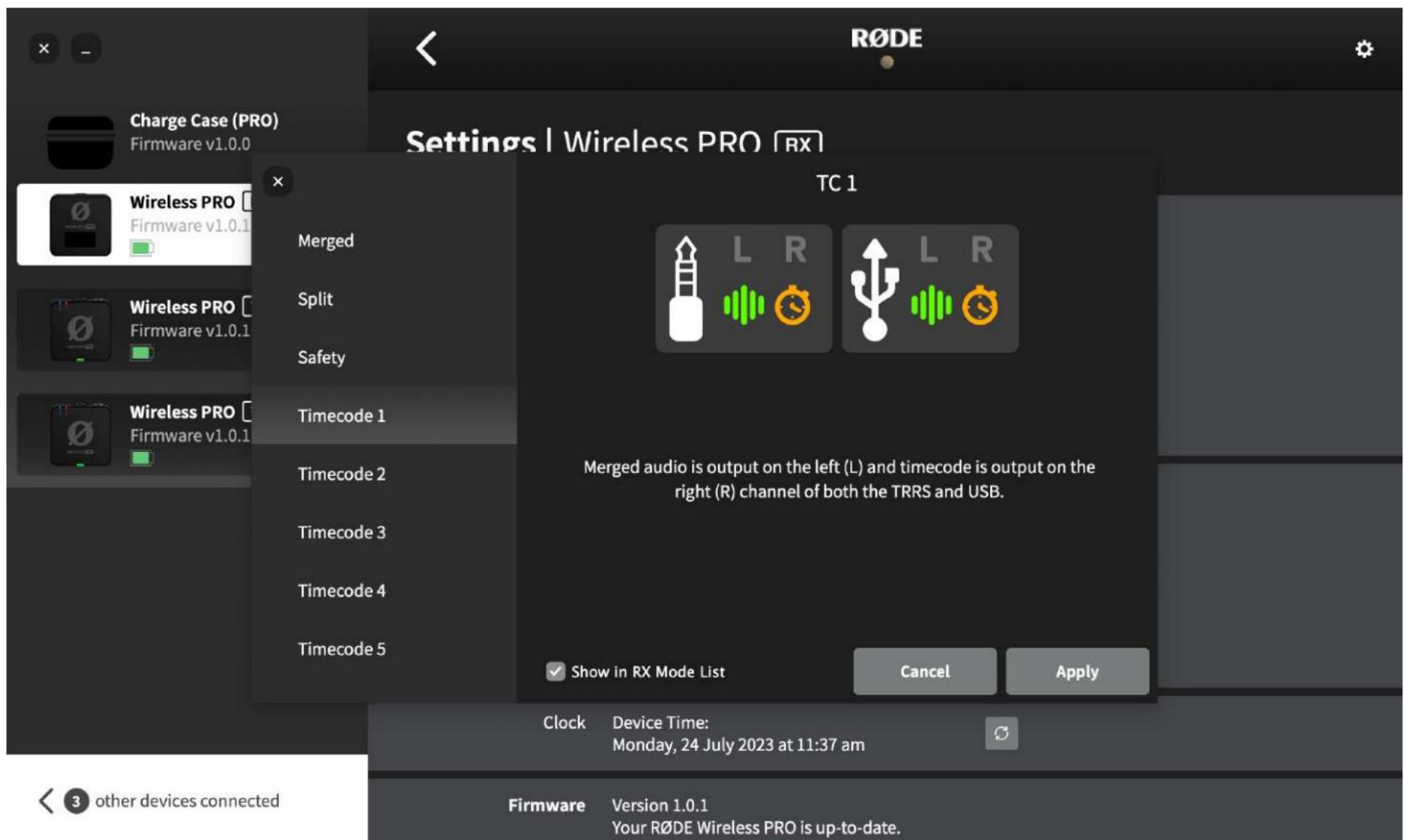
Notă: Pentru ca Wireless PRO să genereze activ timecode, receptorul (RX) trebuie să fie pornit. Dacă receptorul se oprește, se deconectează sau iese din raza de acțiune, timecode-ul de pe emițătoare va continua să funcționeze „liber” până când vor detecta din nou receptorul, moment în care se vor resincroniza perfect. Pentru ca înregistrările integrate să conțină informații despre timecode, timecode-ul trebuie mai întâi activat folosind RØDE Central, iar înregistrările trebuie să fie pornite în timp ce emițătoarele sunt asociate cu receptorul.

Wireless PRO / GHID DE UTILIZARE ȘI ASISTENȚĂ



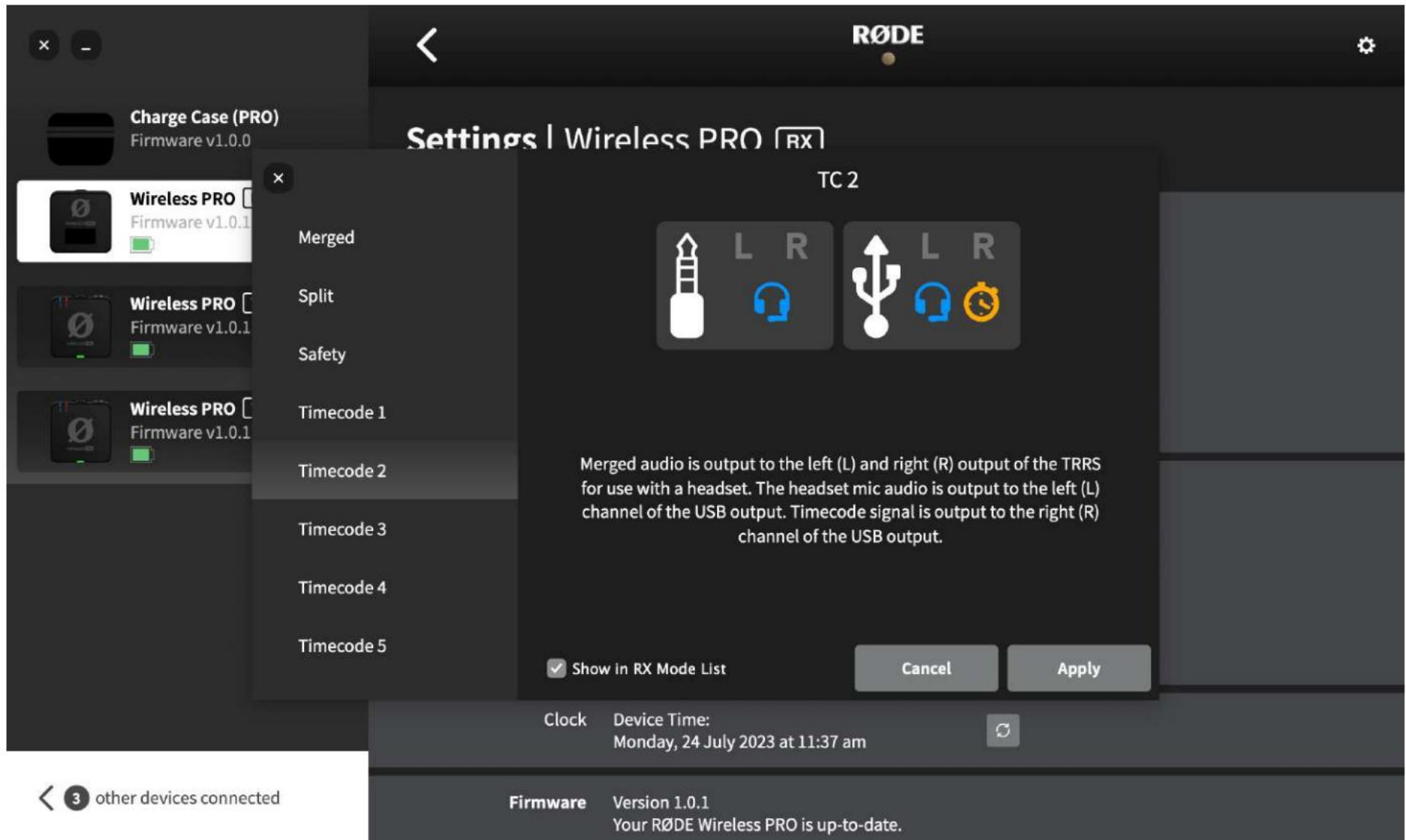
Mod Timecode 1 (3,5 mm și USB, Combinat)

Acesta este cel mai probabil modul care se va potrivi configurației dumneavoastră. În Modul 1, semnalul audio de la ambele emițătoare va fi însumat și trimis către canalul stâng al ieșirii receptorului, iar semnalul timecode va fi trimis către canalul drept al ieșirii receptorului (prin atât ieșirile de 3,5 mm, cât și cele USB). Aceasta înseamnă că camera dvs. va primi informații despre codul temporal pe canalul corect și audio pe canalul stâng. Folosiți acest mod atunci când înregistrați timecode ca audio pe o cameră sau un dispozitiv care nu acceptă cod temporal.



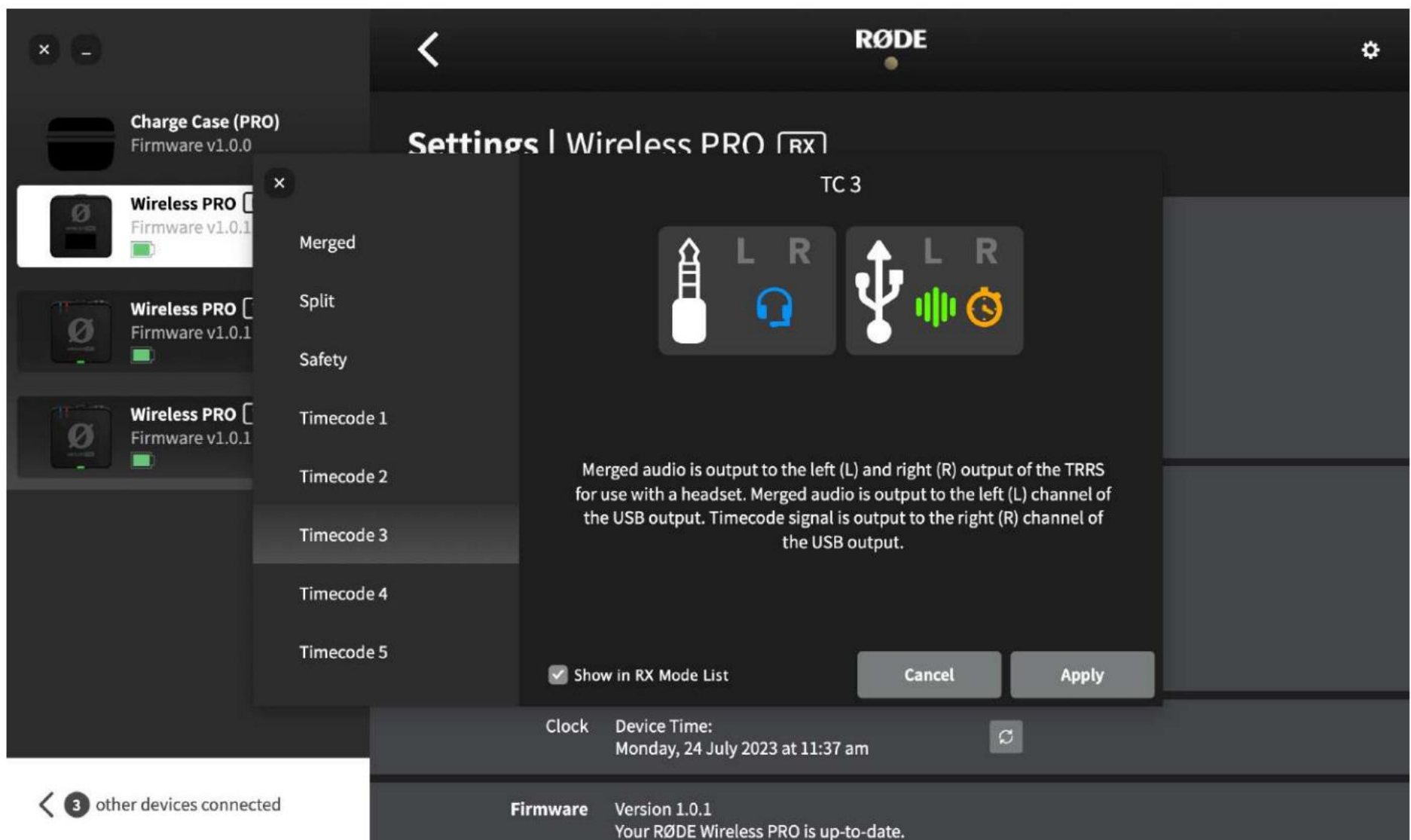
Mod Timecode 2 (USB cu căști, Split)

Modul 2 este pentru situațiile în care aveți o cască conectată la ieșirea TRRS de la prima recepție și doriți să capturați sunet de la ambele emițătoare și de la microfonul căștii pe canale separate. În acest mod, sunetul microfonului căștii va fi trimis prin USB pe canalul stâng, iar canalul drept va conține informațiile despre codul temporal. Fiecare emițător va captura sunet ca înregistrări integrate, iar toate cele trei surse de intrare vor fi însumate și trimise la ieșirea de 3,5 mm a receptorului, astfel încât să puteți monitoriza toate sursele din căști.



Mod Timecode 3 (USB cu căști, îmbinat)

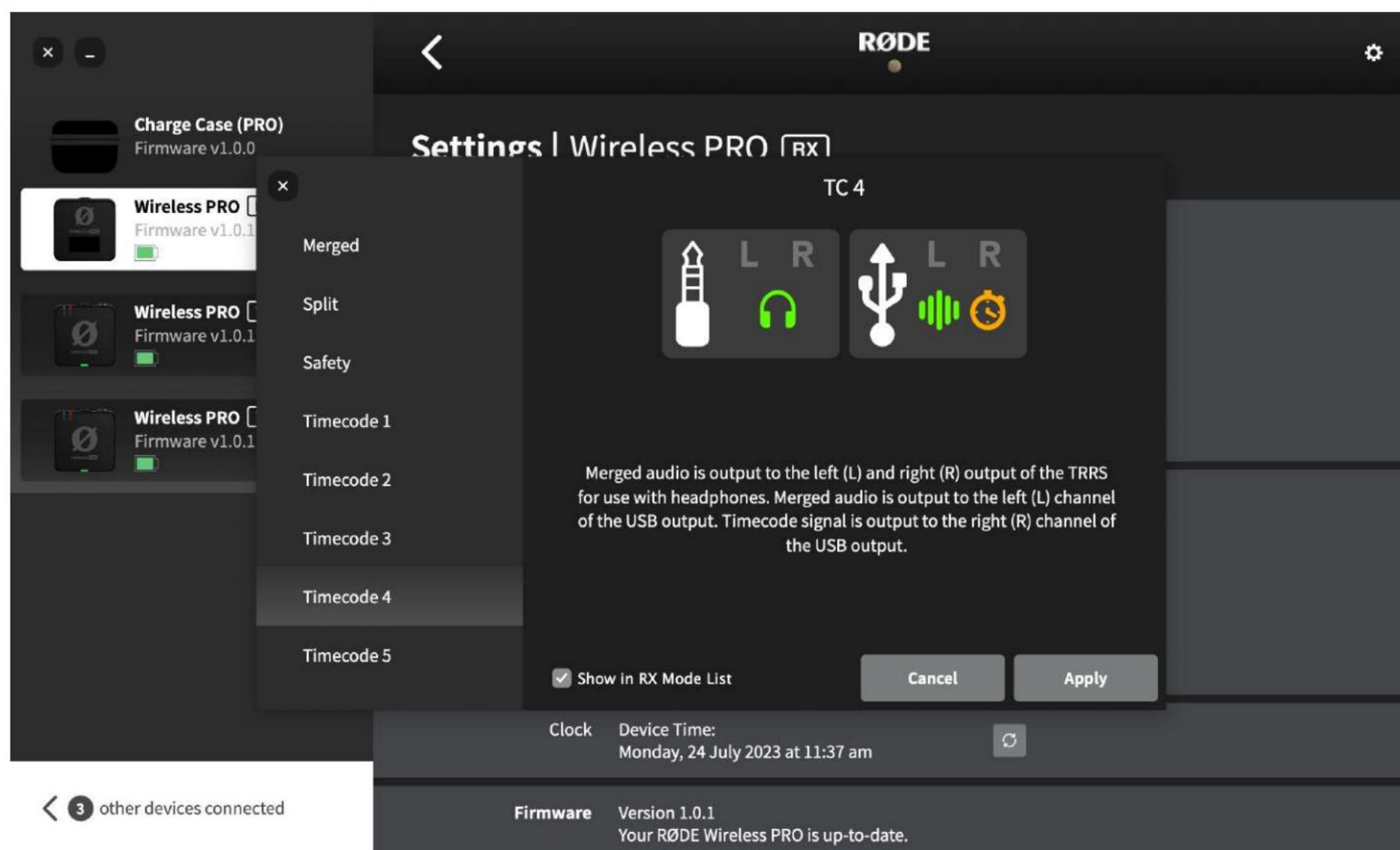
Modul 3 funcționează identic cu Modul 2, cu excepția faptului că sunetul trimis către canalul stâng al ieșirii USB va fi o ieșire însumată a tuturor celor trei microfoane (TX1, TX2 și microfonul căștii), nu doar a microfonului căștii.



Mod Timecode 4 (USB cu căști, îmbinat)



Modul 4 este același cu Modul 3, cu excepția faptului că este o monitorizare optimizată cu căști în loc de căști (adică nu există intrare pentru microfon). Ieșirea USB conține o ieșire însumată de la ambele emițătoare (TX1 și TX2) pe canalul stâng și informațiile despre codul temporal pe canalul drept. Aceasta lasă ieșirea de 3,5 mm a receptorului disponibilă pentru conectarea căștilor pentru monitorizarea sunetului.



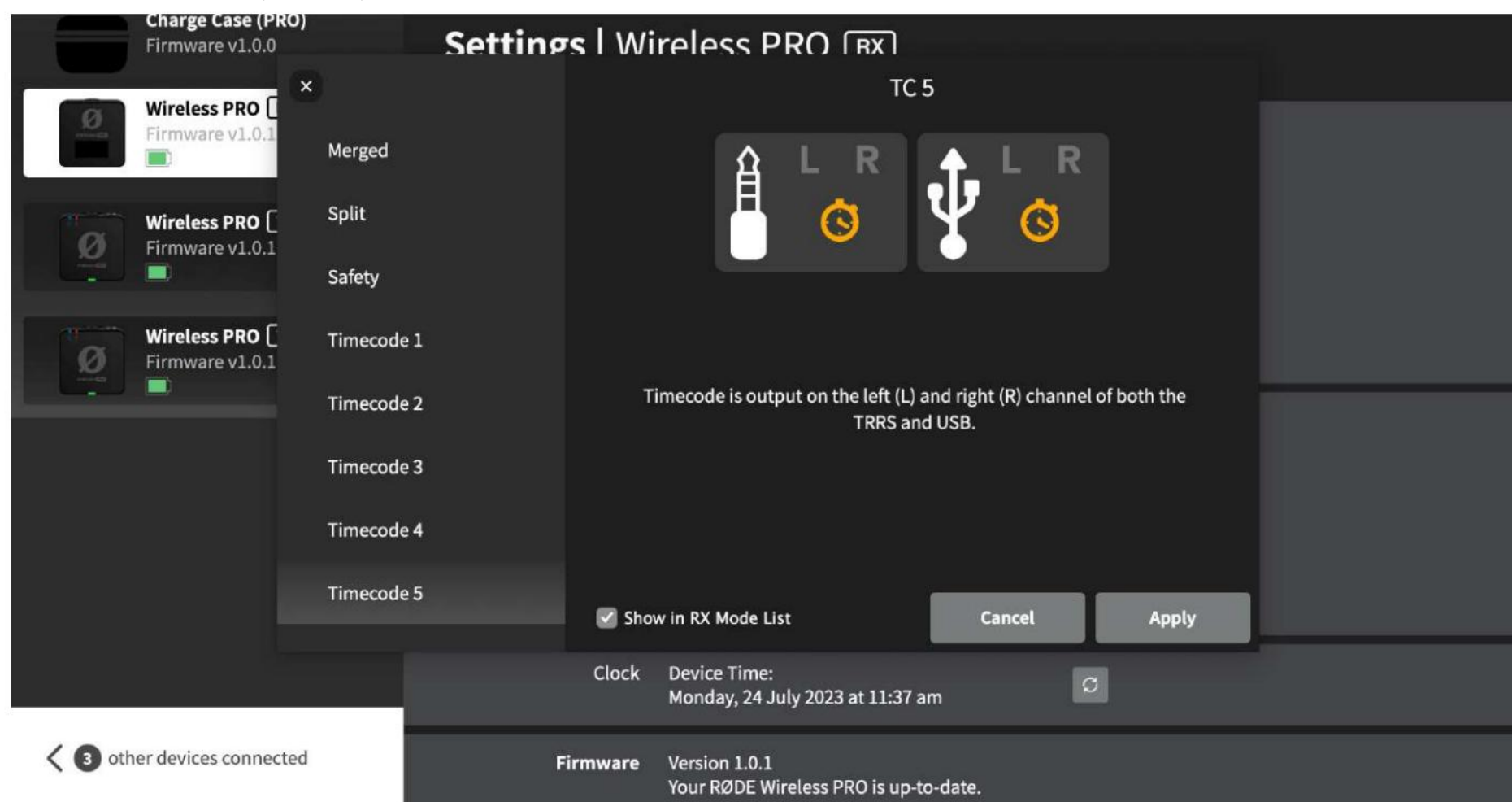
Mod Timecode 5 (Numai Timecode / Sincronizare Jam)

Modul 5 va trimite exclusiv un semnal de cod temporal – pe ambele canale, stânga și dreapta, ale ieșirilor USB și TRRS de 3,5 mm ale receptorului. Folosiți acest mod cu camere sau dispozitive care acceptă cod temporal.

Acest mod vă permite, de asemenea, să utilizați receptorul Wireless PRO ca ceas „sursă” pentru a sincroniza mai multe camere sau alte echipamente între ele. Acest lucru se realizează prin „sincronizarea prin blocaje”, care este procesul de conectare temporară a receptorului Wireless PRO la fiecare dintre dispozitivele dvs. pentru a sincroniza generatorul intern de timecode al fiecărui dispozitiv.

Este demn de reținut că utilizarea metodei de sincronizare a imaginilor poate duce la fluctuații foarte mici în sincronizarea dintre dispozitive în timp (denumite „derivație”), deoarece generatoarele lor interne nu sunt perfect corelate. Prin urmare, vă recomandăm să efectuați o sincronizare a imaginilor la fiecare patru (4) ore sau ori de câte ori reporniți camerele, pentru a asigura o sincronizare precisă.

Notă importantă: Modul 5 emite un semnal de cod temporal foarte puternic, conform standardului SMPTE, așa că este important să nu conectați căști la receptorul Wireless PRO sau să nu monitorizați acest semnal prin intermediul camerei în timp ce vă aflați în acest mod. Acestea fiind spuse, dacă camera nu recunoaște semnalul de cod temporal trimis către ea, încercați să creșteți nivelul de amplificare a ieșirii pe receptorul Wireless PRO – unele camere detectează doar semnale de cod temporal foarte puternice.



Rată de cadre

Înainte de a înregistra cu timecode, este important să stabilești rata de cadre la care vei filma proiectul și să setezi timecode-ul astfel încât să se potrivească cu acesta. Aceasta formează baza modului în care timecode-ul tău urmărește timpul, iar dacă nu se potrivește cu materialul filmat, acesta va desincroniza sau va eșua să se sincronizeze de la bun început.

Dacă rata de cadre selectată este mai mare decât cele disponibile în lista de mai jos, selectați opțiunea care se potrivește perfect cu rata de cadre a proiectului dvs. (de exemplu, când filmați la 47,96 fps, alegeți 23,98 fps).

- 23,98 fps 24
- fps 25
- fps 29,97
- DF (Drop Frame - Cadru pierdut)
- 29,97
- 30 cadre pe secundă

Notă: Unele camere oferă o rată de cadre de 29,97 fără a specifica dacă este vorba de drop frame – în acest caz, verificați documentația camerei pentru a determina formatul.



În timp real

Puteți alege să generați codul de timp al dispozitivului Wireless PRO în „timp real” sau în mod „continuu” în care selectați punctul de pornire. Modul în timp real reflectă ora reală din regiunea dvs. (determinată de secțiunea „Ora ceasului și a dispozitivului” din RØDE Central) și va fi afișat ca format de 24 de ore cu secunde și cadre în formatul HH:MM:SS:FF. De exemplu, „14:34:42:12” reprezintă 14:34, 42 de secunde și 12 cadre.

Dacă dezactivați timpul real, codul temporal al Wireless PRO va începe să număre continuu crescător de la un anumit moment, care este stabilit prin apăsarea butonului „Resetare” din RØDE Central.

Conectarea dispozitivului Wireless PRO la un dispozitiv care acceptă timecode

Dacă camera acceptă timecode, va putea interpreta semnalul timecode trimis de la Wireless PRO și va putea insera aceste informații în înregistrări ca metadate. Pentru aceste camere, utilizați Timecode Mode 5 pentru a vă asigura că semnalul timecode este transmis tare și clar.

Multe dintre aceste camere dispun de porturi dedicate pentru timecode, caz în care va trebui să utilizați un adaptor pentru a conecta ieșirea de 3,5 mm a receptorului Wireless PRO la formatul proprietar utilizat de cameră. Asigurați-vă că utilizați un adaptor de înaltă calitate pentru a evita problemele.

Dacă camera nu recunoaște semnalul de cod temporal trimis către ea, asigură-te că dispozitivul Wireless PRO rulează cel mai recent firmware și este setat la Modul Cod Temporal 5 și încearcă să crești nivelul de amplificare a ieșirii pe receptor.

Am creat ghiduri practice (linkurile de mai jos) pentru o serie de camere și dispozitive populare care acceptă nativ timecode. Orice cameră sau dispozitiv care acceptă formatul standard SMPTE va funcționa cu Wireless PRO:



- [Arri Alexa Mini LF](#)
- [Arri Alexa 35](#)
- [Blackmagic Ursa Mini Pro 12K](#)
- [Cameră de cinema Blackmagic Pocket Cinema 4K](#)
- [Cameră de cinema Blackmagic Pocket Cinema 6K](#)
- [Blackmagic Pocket 6K Pro](#)
- [Canon EOS R5 *](#)
- [Canon EOS R5C](#)
- [Canon EOS C70](#)
- [Canon EOS C300 Mk II](#)
- [Canon EOS C300 Mk III](#)
- [Canon EOS C500 Mk II](#)
- [Zeitatea TC-1](#)
- [RED KOMODO 6K](#)
- [RED KOMODO X](#)
- [Sony A7S III *](#)
- [Sony FX3](#)
- [Sony FX30](#)

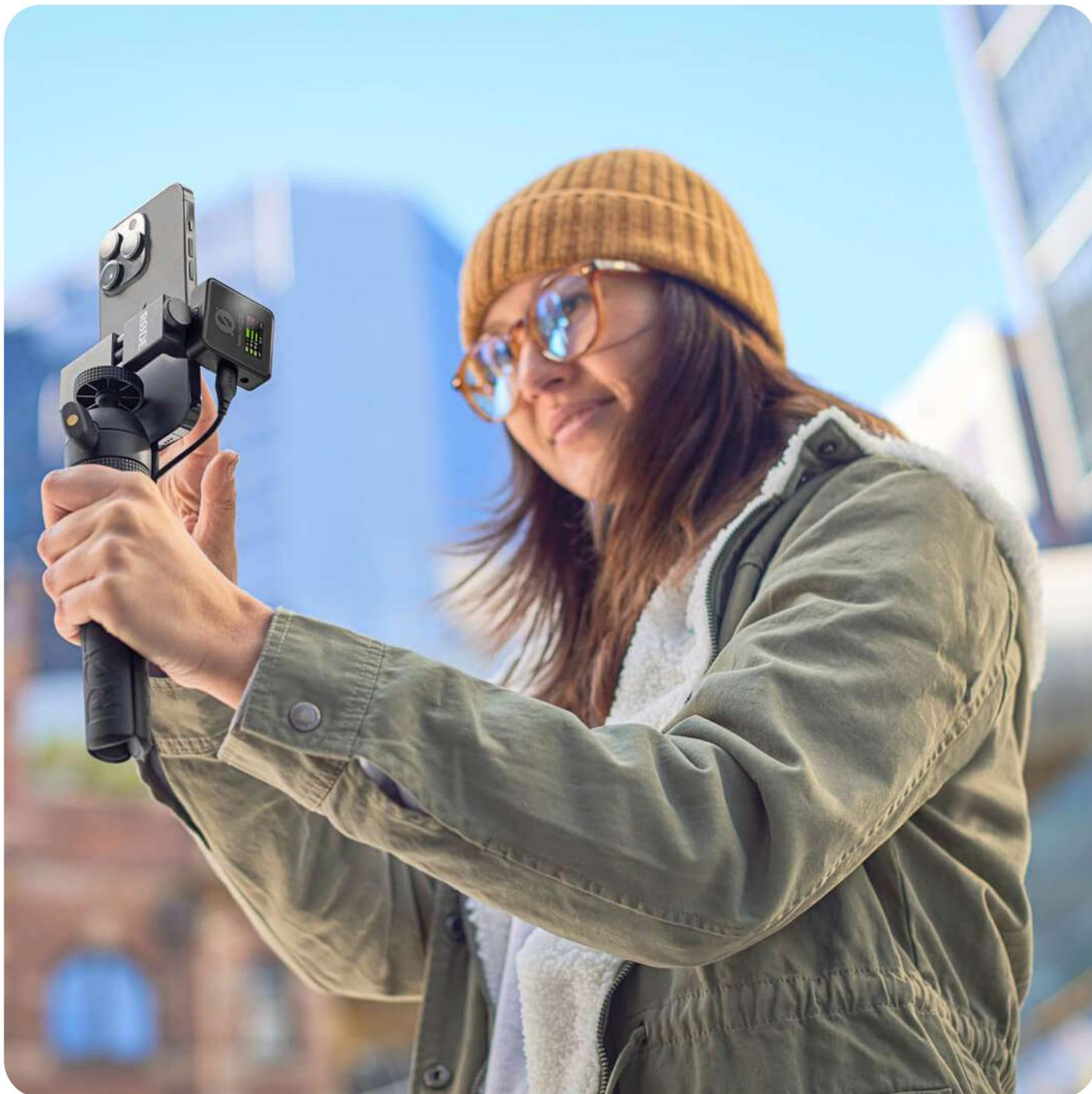
Aceste camere nu acceptă timecode, dar puteți urma în continuare ghidul conectat pentru a înregistra informațiile timecode ca audio.

Conectarea dispozitivului Wireless PRO la un dispozitiv care nu acceptă timecode



ASISTENȚĂ, va trebui să înregistrați informații
Dacă modelul camerei dvs. nu acceptă timecode nativ, cum ar fi Sony A7s III, Canon EOS R5 sau Panasonic Lumix GH5, Wireless PRO / GHIDUL UTILIZATORULUI ȘI timecode ca audio în intrarea de microfon, în același mod în care ați înregistra orice sunet de la microfon.

Pentru aceasta, utilizați cablul SC2 de 3,5 mm la 3,5 mm inclus împreună cu Modul Timecode 1 de pe Wireless PRO. Dacă înregistrați audio prin USB, de exemplu pe un smartphone, utilizați Modul Timecode 2, 3 sau 4. Puteți consulta ghidurile de mai jos despre cum să sincronizați materialele video în post-producție.



Sincronizarea videoclipului și a sunetului în software-ul de editare

Procesul de sincronizare a fișierelor video și audio în software-ul de editare va varia în funcție de recunoașterea sau nu a timecode-ului de către camera dvs. Dacă nu recunoaște acest lucru, va trebui să vă bazați pe un software de editare pentru a interpreta informațiile despre timecode-ul audio și a le aplica metadatelor fișierului video. Din păcate, nici Premiere Pro, nici Final Cut Pro nu pot face acest lucru, așa că va trebui mai întâi să utilizați un software care face acest lucru (recomandăm DaVinci Resolve) pentru a alinia fișierele pe cronologie și apoi să importați aceste date din cronologie în software-ul preferat - am pregătit ghiduri pentru aceste cazuri:

DaVinci Resolve

[Descărcare](#)

Premiere Pro

[Descărcare](#)

O notă privind limitările codului de timp

Camerele și alte dispozitive de înregistrare diferă în modul în care gestionează sincronizarea internă a fișierelor video și audio, precum și în modul în care acceptă timecode-ul, iar acest lucru poate avea unele consecințe asupra sincronizării timecode-ului.

Deși sistemul Wireless PRO este perfect sincronizat intern între receptor și emițător, există o mică probabilitate ca semnalul video și audio să fie desincronizate într-o măsură foarte mică, în funcție de o gamă largă de variabile ale celorlalte echipamente pe care le utilizați (această discrepanță poate măsura 1 sau 2 cadre în cazuri extreme).

Chiar și ținând cont de acest lucru, este mult mai rapid să utilizați timecode pentru a sincroniza fișierele și apoi să le ajustați cu un cadru sau două. Vă recomandăm să înregistrați o bătaie din palme vizibilă și audibilă pe toate echipamentele de înregistrare video și audio. După ce ați sincronizat fișierele folosind timecode, acesta poate fi folosit ca punct de referință pentru a modifica rapid videoclipul sau sunetul, dacă este necesar.

Produse

[Microfoane](#)

[Căști](#)

[Interfețe și mixere](#)

[Accesorii](#)

[Aplicații](#)

[Îmbrăcăminte](#)

Srijin

[Contactați RED](#)

[Centru de servicii](#)

[Garanție](#)

[Unde se poate cumpăra](#)

[Distribuitori autorizați](#)

Companie

[Despre RED](#)

[Știri și informații](#)

[Oportunități de angajare](#)

[Cont](#)

[Creează cont](#)

Abonează-te la cele mai recente știri și oferte

Abonează-te



[Politica de confidențialitate](#) | [Termeni și condiții](#)



© 2024 RØDE Toate drepturile rezervate.