



UR-260D

Funkmikrofonsystem

Benutzerhandbuch

DE

Wireless Microphone System

User Guide

EN



UR Sistem de microfon wireless 260D
Manual de utilizare

DE

introducere

Ne bucurăm că ați ales sistemul de microfon wireless UR260D. Dacă urmați instrucțiunile de mai jos, suntem siguri că vă veți bucura de achiziție mult timp. Acest manual vă va arăta cum să instalați, să configurați și să utilizați sistemul de microfon wireless. Pentru a vă asigura siguranța dumneavoastră și a celorlalți, vă rugăm să respectați toate instrucțiunile de siguranță din acest manual și toate avertismentele de siguranță aplicate pe dispozitive. Vă rugăm să păstrați acest manual pentru referințe ulterioare și să îl transmiteți următorilor proprietari, dacă este necesar.

Actualizări

de produs, documentație, software și asistență sunt disponibile la www.relacart.de. Cea mai recentă versiune a acestui manual de utilizare poate fi găsită în zona de descărcare a produsului.

Drepturi de

autor © 2026 Relacart Electronics Co., Ltd. Toate drepturile rezervate. Acest document nu poate fi reprodus integral sau parțial fără permisiunea scrisă a deținătorului drepturilor de autor.

Exonerare de răspundere:

Conținutul acestui document poate fi modificat fără notificare prealabilă dacă modificările metodologiei, designului sau fabricației necesită acest lucru. Relacart nu își asumă nicio răspundere pentru erorile sau daunele rezultate din utilizarea acestui document.

Mărci

comerciale: Toate numele de produse și mărcile comerciale menționate în acest document aparțin deținătorilor respectivi. Acestea nu sunt afiliate cu Relacart. Windows este o marcă comercială înregistrată a Microsoft Corporation. Sennheiser, e835 și e935 sunt mărci comerciale înregistrate ale Sennheiser Electronic GmbH & Co. KG. Shure, SM57, SM58 și Beta 58 sunt mărci comerciale înregistrate ale Shure Incorporated. AKG și D5 sunt mărci comerciale înregistrate ale AKG Acoustic GmbH. ElectroVoice și N/D767a sunt mărci comerciale înregistrate ale Bosch Communication Systems.

Cuprins

Prezentare generală a produsului	6
Funcții și caracteristici	6 Conținutul
livrării	6 Instrucțiuni importante de
siguranță	7 Utilizare prevăzută
7 Comenzi și funcții	8
Receptor	8 Microfon
wireless	10 Punerea în funcțiune și
operarea dispozitivelor	11
Receptor	11 Configurarea receptorului și
conectarea antenelor	11 Conectarea unui mixer sau
amplificator	11 Conectarea sursei de
alimentare	11 Conectarea unui
computer	12 Scanare automată a
canalelor	12 Sincronizarea receptoarelor și
emițătoarelor	13 Reglarea
nivelurilor	13 Microfon
wireless	14 Reglarea puterii de
transmisie și introducerea bateriilor	14 Pornire și dezactivare
sunet	14 Meniu
Setări	15 Date
tehnice.....	16 Declarații ale
producătorului	18

Prezentare generală a produsului

UR260D este un sistem UHF cu două canale, cu o multitudine de funcții inovatoare. Pe lângă scanarea automată a frecvenței pentru o transmisie fără interferențe, dispune și de un sistem inteligent de suprimare a feedback-ului. MagicEQ permite utilizatorilor să simuleze sau să creeze propriile caracteristici sonore din diverse capsule de microfon cunoscute. Presetările pot fi modificate prin software de pe un computer, chiar și în timpul spectacolelor live.

Funcții și caracteristici

- + Feedback Killer (FBK) Funcția integrată de Feedback Killer suprimă automat feedback-ul și oferă o calitate a sunetului cristalină la câștig maxim.
- + **MagicEQ:** MagicEQ integrat permite modelarea spectaculoasă a microfoanelor portabile. Sunt disponibile șapte presetări cu microfoane de renume mondial (inclusiv Shure®, Sennheiser® și AKG®) și două presetări definibile de utilizator pentru sunetul individual al microfonului.
- + **Scanare automată a frecvenței (AFS):** Scanarea automată a frecvenței (AFS) găsește canale de recepție fără interferențe prin simpla apăsare a unui buton. Sunt disponibile 90 de presetări de canale în 10 grupuri.
- + Sincronizare prin infraroșu: Prin sincronizarea prin infraroșu între receptor și emițător, sistemul este gata de utilizare rapid și fără erori.
- + **Telecomandă convenabilă:** Receptorul poate fi conectat la un computer prin intermediul interfeței Ethernet (TCP/IP) pentru o telecomandă convenabilă a MagicEQ. Adresa IP este atribuită prin DHCP.
- + **Transmisia fiabilă,** tehnologia Pilot Tone (PLL) și amortizarea zgomotului reglabilă garantează o funcționare fără interferențe. Pot fi utilizate în paralel până la 9 sisteme. **Fără licență:** Cele două benzi
- + de frecvență, 823-832 MHz (duplex gap) și 863-865 MHz, sunt fără licență și fără taxe în mari părți ale UE.
- + Carcasă durabilă Microfonul wireless are o carcasă metalică durabilă pentru utilizare intensă în turnee și este confortabil de ținut în mână.

Domeniul de livrare

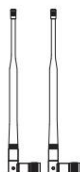
Set UR260D (nr. 13055212):



UR260D
Destinatar



Sursă de alimentare, antene, cablu jack



Rackwinkel UH222C



Microfon

Deschideți cutia de transport și verificați dacă sunt incluse accesoriile prezentate mai sus. Dacă lipsesc piese, vă rugăm să contactați distribuitorul.

Instrucțiuni importante de siguranță

- Aceste dispozitive au părăsit fabrica în perfectă stare de funcționare din punct de vedere al siguranței. Pentru a menține această stare și a asigura o funcționare în siguranță, utilizatorul trebuie să respecte cu strictețe instrucțiunile de siguranță și avertismentele conținute în acest manual de utilizare.
- Garanția este nulă dacă daunele sunt cauzate de nerespectarea acestui manual de utilizare. Producătorul nu își asumă nicio răspundere pentru daunele indirecte rezultate.
- Dispozitivele au fost concepute exclusiv pentru utilizare în interior.
- Protejați dispozitivele de apă, umiditate ridicată și căldură (în intervalul de temperatură de funcționare admis) 5 și +45°C).

Pentru a evita riscul de electrocutare, nu deschideți niciodată nicio parte a produsului. Conectați ștecherul doar la o priză instalată corect, care îndeplinește specificațiile produsului. Priza trebuie să fie ușor accesibilă, astfel încât să puteți deconecta rapid produsul, dacă este necesar. Traseați cablul de alimentare astfel încât să nu creeze un pericol de împiedicare.

- Nu modificați, nu îndoiți, nu supuneți la solicitări mecanice, nu presați, nu trageți, nu încălziți și nu expuneți cablurile de alimentare la surse de căldură sau frig. Nerespectarea instrucțiunilor poate duce la deteriorarea cablului de alimentare, la incendiu sau la electrocutare fatală.
- Nu permiteți ca cablul de alimentare să intre în contact cu alte cabluri! Aveți grijă când manipulați cablurile de alimentare și conexiunile. Nu atingeți niciodată aceste componente cu mâinile ude! Mâinile ude pot provoca electrocutări fatale. • Înainte de prima utilizare, verificați dacă există daune evidente în timpul transportului. Dacă observați vreo deteriorare a cablului de alimentare sau a carcasei, nu utilizați dispozitivul și contactați distribuitorul.

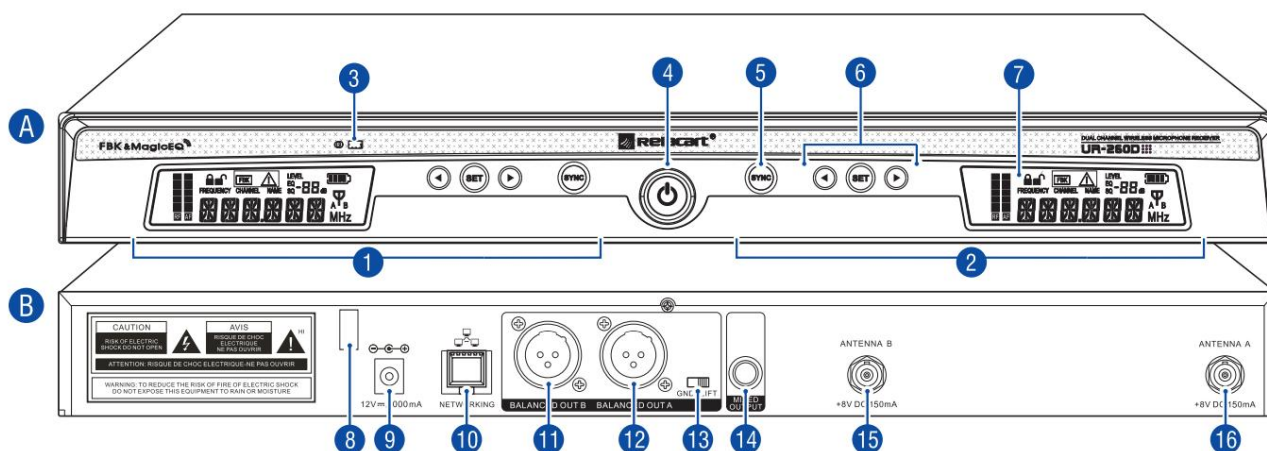
- Deconectați dispozitivele de la rețeaua electrică atunci când nu sunt utilizate și înainte de fiecare curățare. Nu curățați niciodată dispozitivele cu solvenți sau agenți de curățare abrazivi; folosiți în schimb o lavetă moale și uscată.
- Utilizarea dispozitivelor într-un mod diferit de cel descris în acest manual de utilizare poate deteriora produsul și anula garanția. În plus, orice altă utilizare implică pericole precum scurtcircuite, incendiu, electrocutare etc.
- În interiorul dispozitivului nu există componente care pot fi reparate de utilizator. Orice lucrare de service trebuie efectuată exclusiv de către un furnizor de servicii extern. Rezervat dealerilor autorizați!
- Codul de bare serial nu trebuie niciodată îndepărtat de pe dispozitive, în caz contrar reclamația în garanție va fi nulă se stinge.
- Dacă dispozitivele trebuie transportate, vă rugăm să folosiți ambalajul original pentru a preveni deteriorarea în timpul transportului. a evita.
- Conexiunile de semnal, conexiunile de rețea cu fir, conexiunile de control și conexiunile de curent continuu ale echipamentelor radio și accesoriilor asociate trebuie conectate cu cabluri de cel mult 3 metri.

Utilizare preconizată

- Acest sistem de microfon este utilizat pentru transmiterea wireless a vorbirii și voci către un sistem de amplificare. Dispozitivele sunt destinate aplicațiilor profesionale în domeniul tehnologiei evenimentelor (de exemplu, spectacole, DJ, evenimente sportive). Sunt potrivite numai pentru utilizare în interior. Dispozitivele funcționează în benzile UHF 823-832 și 863-865 MHz. Se aplică restricții în unele țări ale UE: CZ, FR, HR, LT, LV, PL, RO, SE, SI, UK. Consultați pagina 18 pentru detalii.
- Pentru utilizarea sigură și corectă a sistemului de microfon, este esențial să respectați toate instrucțiunile și informațiile din acest manual de utilizare. Orice altă utilizare, precum și utilizarea în alte condiții de funcționare, este considerată necorespunzătoare și poate duce la vătămări corporale sau daune materiale. Nu ne asumăm nicio răspundere pentru daunele rezultate din utilizarea necorespunzătoare. Echipamentul poate fi utilizat numai de către persoane care posedă suficiente capacități fizice, senzoriale și mentale, precum și cunoștințele și experiența necesare. Alte persoane pot utiliza echipamentul numai dacă sunt supravegheate sau instruite de o persoană responsabilă pentru siguranța lor.

Comenzi și funcții

Destinatar



A față

- 1 Unitatea receptorului 1
- 2 Unitatea receptorului 2
- 3 InfraroșuSchnittstelle
- 4 Înterupător de alimentare cu iluminare din spate
- 5 Gust SYNC
- 6 Tastele de control SET, și
- 7 Ecran iluminat din spate

B spate

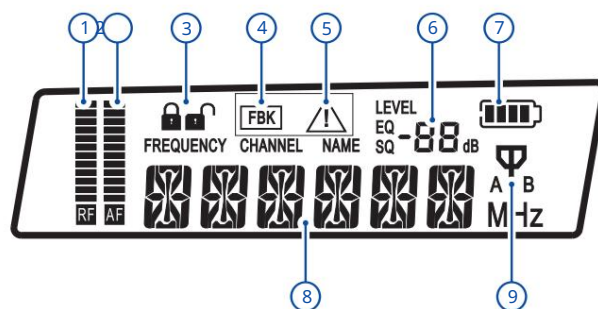
- 8 Dispozitiv de reducere a tracțiunii pentru cablul de alimentare
- 9 Conexiune pentru sursa de alimentare cu priză
- 10 EthernetSchnittstelle
- 11 ieșire simetrică Canal B
- 12 ieșire simetrică Canal A
- 13 GroundliftSchalter
- 14 Rezultat sumă asimetrică
- 15 Conexiune antenă A
- 16 Conexiune antenă B

Funcții cheie

Gust	func ie
4 intrerupător de alimentare	• Apăsați scurt pentru a porni • Apăsați și mențineți apăsat timp de aproximativ 2 secunde pentru
5 SINCRONIZARE	a opri • Pentru sincronizarea receptorului și a microfonului • Apăsați și
6 SET	mențineți apăsat timp de aproximativ 2 secunde pentru a accesa meniul de setări • Apăsați scurt pentru a confirma în meniul de setări • O apăsare scurtă afișează fie frecvența radio, fie canalul de transmisie timp de aproximativ 5 secunde • O apăsare lungă pornește scanarea automată a canalelor în
6 și	cadrul grupului curent • O apăsare scurtă permite setarea manuală a canalului de transmisie în cadrul grupului curent • Apăsați scurt pentru a naviga și a ajusta valorile în meniul de setări
	presa

Afisarea

DE



Publicitate	funcie
① Nivelul semnalului RF	Grafic cu bare pentru volumul semnalului radio recepționat; fiecare Cu cât sunt afișate mai multe segmente, cu atât este mai mare nivelul volumului
② Autofocus oglindă audio	Grafic cu bare pentru puterea semnalului radio; cu cât mai mult Cu cât sunt afișate mai multe segmente, cu atât mai bine Recepție
③ Încuietorie cu cheie	<input checked="" type="checkbox"/> Blocarea tastelor este activată <input type="checkbox"/> Blocarea tastelor este dezactivată
④ FeedbackKiller FBK	Eliminatorul de feedback este activat
⑤ Fără semnal radio	Se aprinde când nu se primește niciun semnal radio de la emițător.
⑥ Rauschsperrren Prag SQ/ GainPegel NIVEL/ Preset MagicEQ	Afișarea pragului porții de zgomot, a nivelului de amplificare sau a presetării curente ale microfonului
⑦ Starea bateriei Expeditori	Afișează starea bateriilor transmițătorului în mai multe etape.
⑧ Grup, canal/ frecvență	Afișarea grupului și a canalului sau frecvenței de transmisie
⑨ DiversitateAnzeige	Partea receptoră (A sau B) care recepționează semnalul radio mai puternic Un semnal recepționat este indicat printr-un simbol al antenei.

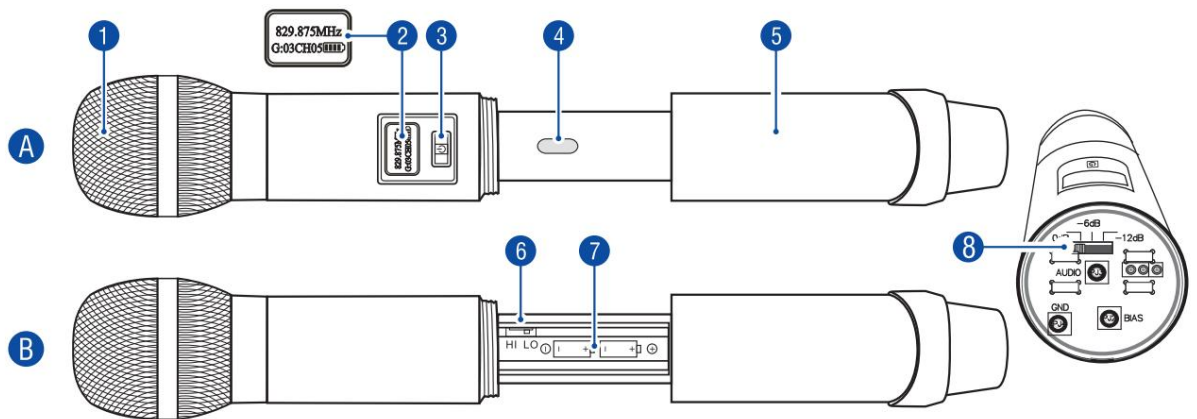
După pornire, unitatea receptorului afișează citirea standard a frecvenței radio (Frecvență).

În meniul de setări, afișajul poate fi comutat **la canalul de transmisie (Canal)**. Cu un

O apăsare scurtă a **butonului SET** va afișa frecvența radio sau frecvența radio timp de aproximativ 5 secunde.

Canalul de transmisie este selectat în funcție de valoarea care nu este setată permanent ca implicită.

Microfon radio




A fa ă

- 1 Modul microfon (înlocuibil)
- 2 Ecran iluminat din spate (afișează frecvența, grupul, canalul, Starea bateriei)
- 3 Butoane Pornit/Oprit și Dezactivare sunet
- 4 Interfață infraroșie
- 5 Capacul compartimentului bateriei

B spate

- 6 Comutator pentru puterea de transmisie
- 7 Compartimentul bateriei
- 8 GainSchalter

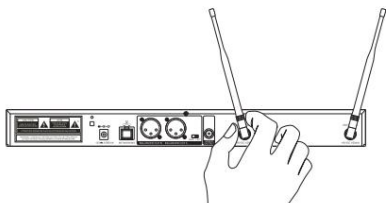
Funcții cheie

Gust	func ie
3 	<ul style="list-style-type: none"> • Apăsați scurt pentru a porni • Apăsați și țineți apăsat timp de aproximativ 3 secunde pentru a opri • Apăsați scurt pentru a dezactiva/activa sunetul • HI = putere de transmisie mare
6 HI/LO	<ul style="list-style-type: none"> • LO = putere de transmisie mică Reglați nivelul amplificării (0 dB/6 dB/12 dB)
8 GainSchalter	Reglați nivelul amplificării (0 dB/6 dB/12 dB)

Punerea în funcțiune a dispozitivelor și operarea acestora

DE

Destinatar



Configurarea receptorului și conectarea antenelor: Așezați receptorul pe o

suprafață plană și conectați antenele de recepție incluse la mufele de antenă. Poziționați antenele în formă de V, îndreptate în sus. **Mențineți** o distanță de cel puțin 1 metru față de sol și de obiectele adiacente.

pereti.

Evitați sursele de interferență, cum ar fi suprafețele metalice sau dispozitivele electronice (de exemplu, computere, CD playere).

În mod ideal, antenele receptoare ar

trebui să fie la aceeași înălțime cu emițătorul. Când utilizați mai multe sisteme, antenele nu trebuie să se intersecteze sau să se atingă între ele.

Pentru o recepție optimă, trebuie să existe o linie vizuală directă între emițător și receptor, iar distanța dintre acestea trebuie să fie de cel puțin 1 metru.

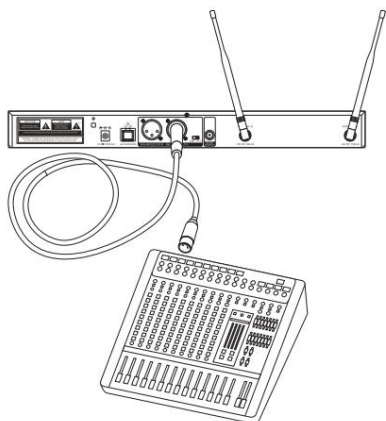


Sunt incluse două console de montare pentru instalarea într-un rack (483 mm/19”).

Înșurubați suporturile pe părțile stânga și dreapta ale carcasei.



Antenele incluse sunt potrivite pentru funcționare în condiții bune de recepție. Dacă se utilizează mai multe receptoare, se recomandă utilizarea unor antene la distanță.



Conectați o consolă de mixaj sau un amplificator

Conectați receptorul la dispozitivul conectat (de exemplu, consola de mixaj, amplificator). **Conectați** fiecare receptor prin ieșirea

XLR echilibrată.

conectat la o intrare echilibrată de microfon.

Semnalul combinat de la ambele receptoare este prezent la mufa jack neechilibrată de 6,3 mm MIXED

OUTPUT. Folosiți această mufă pentru a conecta la o intrare de linie. Este inclus un cablu de conectare.

Folosiți ieșirea jack neechilibrată de 6,3 mm pentru a conecta la o intrare de linie prin cablul de conectare inclus.

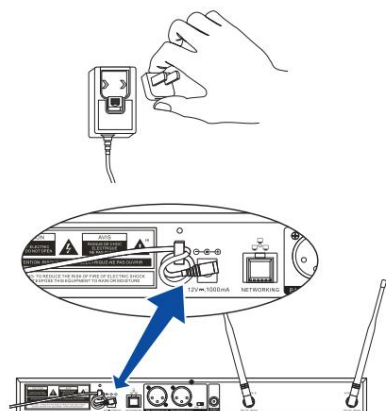
Conectați unitatea de alimentare

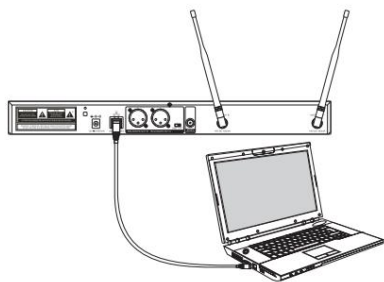
În final, conectați receptorul la rețeaua electrică folosind adaptorul inclus. Dispozitivul este acum pornit și în modul standby. Întrerupătorul de alimentare și afișajul se vor aprinde.

Introduceți adaptorul de rețea pe adaptorul de alimentare și conectați cablul adaptorului de alimentare la priza de rețea a receptorului. Ghidați cablul prin dispozitivul de descărcare a tensionării. Conectați adaptorul de alimentare la priza de perete.

Pentru a opri receptorul, apăsați și mențineți apăsat butonul de pornire timp de aproximativ 2 secunde.

Deconectați dispozitivul de la rețeaua electrică în timpul perioadelor lungi de neutilizare, deoarece consumă o cantitate mică de energie chiar și atunci când este oprit.





Conectarea unui computer: Conectați

interfața Ethernet la un computer sau la o rețea de calculatoare pentru a configura presetările cu MagicEQ. Conectați un cablu de rețea standard (cel puțin Cat 5) la

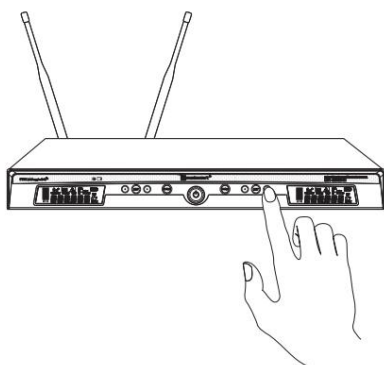
Portul Ethernet al receptorului radio.

Conectați receptorul wireless la un computer prin intermediul unui switch Ethernet. Pentru configurarea automată a adresei IP este necesar un router cu DHCP activat (consultați documentația MagicEQ).



Software-ul **MagicEQ** este necesar pentru configurarea presetărilor. Vizitați pagina produsului la www.relacart.de pentru a descărca software-ul.

- Când utilizați receptorul cu un computer și dispozitive legate la masă prin cablul de alimentare (de exemplu, amplificatoare, console de mixaj), poate apărea un zumbet din cauza buclilor de masă. Pentru a elimina această interferență, setați comutatorul de ridicare a împământării în poziția LIFT.



Căutare automată a canalelor

Efectuați o scanare automată a canalelor pe fiecare receptor pentru a-l seta pe un canal de transmisie fără interferențe din grupul curent. Pentru a face acest lucru, apăsați și mențineți apăsat butonul sau până când pe afișaj apare șirul <AFS>. După finalizarea scanării, va fi afișat canalul găsit.



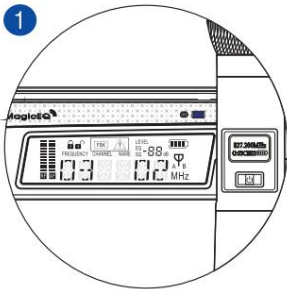
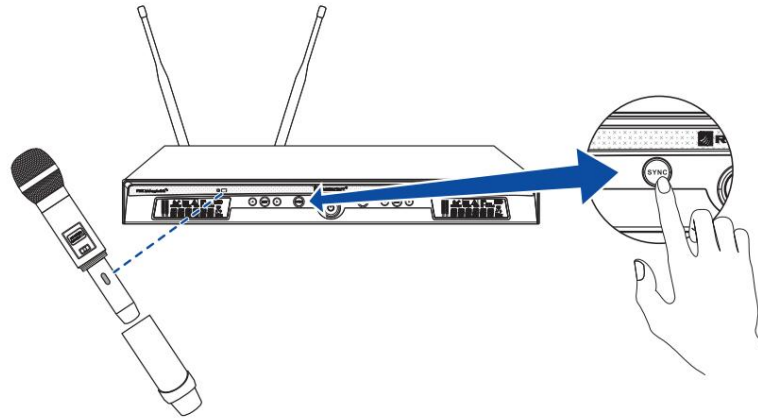
Pentru transmisie radio sunt disponibile nouăzeci de canale. Pentru o configurare mai ușoară, canalele sunt împărțite în 10 grupuri. Fiecare grup conține până la 10 canale presetate din fabrică, care nu pot fi modificate. Frecvențele corespunzătoare sunt listate în tabelul de la pagina 17. În funcție de condițiile locale, se pot utiliza simultan maximum nouă canale dintr-un grup fără a interfera între ele. Combinarea canalelor din grupuri diferite poate cauza interferențe. Dacă apar interferențe cu mai multe canale dintr-un grup la locația de implementare, selectați un alt grup din meniul de setări (GROUP).

- Lăsați emițătoarele oprite. Setări întotdeauna receptoarele mai întâi pe un canal de transmisie fără interferențe.
- Când utilizați mai multe sisteme radio simultan, toate emițătoarele deja configurate trebuie pornite înainte de a începe scanarea. Aceasta va omite canalele care sunt deja utilizate în timpul scanării.
- Afișajul poate afișa fie canalul de transmisie, fie frecvența radio. Setarea curentă poate fi modificată în meniul de setări (DISPLY).
- Apăsați scurt sau

Canalul de transmisie

poate fi setat și manual în cadrul grupului curent. După două secunde, canalul afișat va clipi în mod repetat până când este salvat.

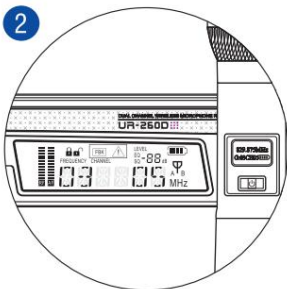
Sincronizarea receptoarelor și emițătoarelor: Sincronizați fiecare receptor și emițătorul asociat utilizând butonul SYNC.



- Porniți fiecare microfon wireless și deșurubați capacul din spate pentru a expune interfața cu infraroșu. • Apoi, țineți interfața cu infraroșu a microfonului wireless în fața microfonului cu infraroșu.

Interfața receptorului trebuie să se afle la o distanță maximă de 30 cm. Este necesară o linie vizuală directă între interfețe. **Apăsăți** butonul SYNC de pe unitatea

receptorului pentru a transfera canalul de transmisie către microfonul wireless. Afișajul va afișa pe scurt secvența <SYNC> , urmată de o secvență pulsată pe durata transmisiei IR (aproximativ 12 secunde).



- Odată ce receptorul și emițătorul sunt setate pe același canal de transmisie, afișajul receptorului comută la vizualizarea standard și afișează recepția semnalului radio. Cu cât sunt afișate mai multe segmente ale indicatorului barei RF , cu atât recepția este mai bună. Mesajul de avertizare (fără semnal radio) dispăre.



Dacă informațiile despre canal nu au putut fi transmise către emițător, afișajul va afișa mesajul de eroare **ERROR** .

Asigurați-vă că emițătorul este pornit și că interfața cu infraroșu este îndreptată spre receptor. Repetați procesul.

Reglarea nivelului: Setări

nivelul sistemului de microfon wireless. **Vorbiți** sau cântați în microfon și

reglați nivelul de intrare pe mixer sau amplificator. Acum ar trebui să puteți auzi semnalul audio prin dispozitivul conectat în aval. Nivelul volumului microfonului este afișat ca un grafic cu bare (AF) pe ecran . Acesta poate fi ajustat folosind setarea Gain din meniul de

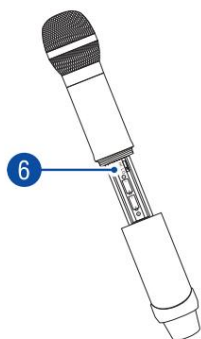
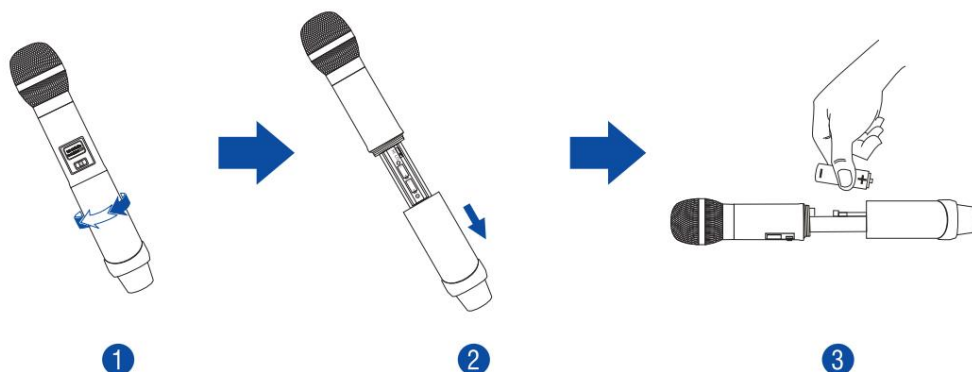
setări al receptorului (VOLUME) și pe microfonul în sine (pagina 14).



Microfon radio

Reglarea puterii de transmisie și introducerea bateriilor: Deschideți

compartimentul bateriilor pentru a regla puterea de transmisie și a introduce bateriile.
a folosi.



- Deșurubați partea din spate a microfonului în direcția săgeții și trageți-o până la capăt. Interfața cu infraroșu, comutatorul de alimentare al transmisiei și compartimentul pentru baterii sunt acum accesibile.
- Folosiți comutatorul HI/LO pentru a regla puterea de transmisie: poziția HI = putere mare pentru o rază lungă de acțiune cu o durată de viață mai scurtă a bateriei, poziția LO = rază mai scurtă de acțiune cu o durată de viață

mai lungă a bateriei. • Introduceți două baterii AA de 1,5 V așa cum este indicat în compartimentul bateriilor.



Cu baterii noi, microfonul poate funcționa timp de aproximativ 8 ore. Starea bateriei este afișată pe ecran. Înlocuiți bateriile imediat ce simbolul bateriei arată o singură bară.

Dacă microfonul nu va fi utilizat pentru o perioadă lungă de timp, vă rugăm să scoateți bateriile pentru a-l proteja de posibile scurgeri.

Porniți și dezactivați sunetul

Apăsați scurt butonul.



, pentru a porni microfonul. Afișajul se aprinde.

Sincronizați microfonul cu unitatea receptor prin intermediul interfeței infraroșu, așa cum s-a descris anterior. Microfonul este acum configurat și puteți înșuruba partea din spate la loc pe mâner.

- O apăsare scurtă a butonului dezactivează microfonul în timpul funcționării.

Pornit. Afișajul afișează MUTE. Apăsarea din nou a butonului activează sunetul.



Pentru a preveni oprirea accidentală, microfonul se oprește doar atunci când țineți apăsat butonul timp de 3 secunde. Afișajul afișează pentru scurt timp POWER OFF (Oprire alimentare), apoi se stinge complet.

Reglarea nivelului de amplificare:

Deșurubați coșul microfonului pentru a regla nivelul volumului microfonului.

- Dacă este necesar, reglați sensibilitatea folosind comutatorul pentru a obține un nivel optim al volumului microfonului. Indicatorul AF de pe afișajul receptorului servește drept ghid de nivel. Reduceți sensibilitatea dacă semnalul microfonului este prea puternic și, prin urmare, distorsionat. Măriți sensibilitatea dacă nivelul este prea scăzut, rezultând un raport semnal-zgomot slab.

Meniul Setări

DE

Puteți accesa meniul de setări apăsând și ținând apăsat butonul **SET** timp de două secunde. Folosiți butoanele sus și jos pentru a naviga prin meniu și butonul SET pentru a selecta funcția dorită. În timp ce afișajul clipește, puteți ajusta setările folosind butoanele sus și jos. Confirmați setarea cu **SET**. Afișajul va reveni apoi la vizualizarea standard. După câteva secunde fără apăsarea niciunui buton, modul de setări va ieși automat, dar setarea selectată va fi salvată.

Element de meniu	funcție
SQUELCH	Prag de squelch: Setări între 5 dB și 45 dB. Squelch-ul dezactivează sunetul receptorului atunci când nivelul semnalului radio recepționat scade sub pragul setat. Acest lucru previne detectarea receptorului de către interferențe de înaltă frecvență atunci când emițătorul este oprit sau semnalul radio este prea slab. O valoare de prag mai mică trebuie setată pentru distanțe mai mari între microfon și receptor și o valoare de prag mai mare pentru distanțe mai scurte.
AFIȘARE	Setarea afișajului implicit: Afișajul poate afișa fie frecvența radio (FREQUENCY), fie canalul (CHANNEL), precum și pragul de squelch (SQ), nivelul de amplificare (LEVEL) sau presetarea curentă a microfonului (MagicEQ).
BLOCARE	Blocare taste activată/dezactivată: Când blocarea tastelor este activată, canalul de transmisie nu poate fi schimbat folosind tastele CH și CH .
VOLUM	Setări amplificarea microfonului între 0 dB și 30 dB. Setarea de amplificare ajustează sensibilitatea și, prin urmare, nivelul volumului microfonului wireless. Reduceți sensibilitatea dacă semnalul este prea puternic și distorsionat. Măriți sensibilitatea dacă nivelul este prea scăzut, rezultând un raport semnal-zgomot slab.
FBK	Activare/dezactivare Feedback Killer: Feedback Killer suprimă eficient feedback-ul. Acest lucru asigură o calitate a sunetului clară chiar și la volume mai mari, fără fluierat deranjant al feedback-ului.
MagicEQ	Selectare presetare microfon (110) Sunt disponibile zece presetări pentru personalizarea sunetului microfoanelor wireless. Presetările de la 1 la 3 pot fi configurate folosind software-ul MagicEQ atunci când sunt conectate la un computer. Presetările de la 4 la 10 simulează caracteristicile sunetului modelelor de microfoane de renume mondial. Acestea sunt fixe. Nr. 1: Plat (răspuns în frecvență neutru), reglabil liber Nr. 2: reglabil liber Nr. 3: reglabil liber Nr. 4: bazat pe Sennheiser® e® 835 Nr. 5: bazat pe Shure® Beta 58® Nr. 6: bazat pe Sennheiser® e® 935 Nr. 7: bazat pe AKG® D5 Nr. 8: bazat pe Shure® SM57 Nr. 9: bazat pe ElectroVoice® N/D767a Nr. 10: bazat pe Shure® SM58®
PILOT	Evaluarea tonului pilot activată/dezactivată. Tonul pilot este o frecvență inaudibilă care este transmisă independent de semnalul utilizatorului de către microfonul wireless și evaluată de receptor. Tonul pilot susține funcția de squelch a receptorului, prevenind astfel interferențele cu semnalele radio de la alte dispozitive.
Resetare	Resetează adresa IP a destinatarului la valoarea implicită 192.168.1.88
GRUP	Selectați grupul de canale (110)

Date tehnice

UR-260D

receptor radio



Frecvențe purtătoare:	823832 MHz și 863865 MHz
Frecvențe de recepție:	90, împărțit în 10 maluri de canal, fiecare cu până la 10 canale presetate
Lățime de bandă de comutare:	11 MHz
Frecvenzhub:	± 45 kHz
Stabilitatea frecvenței:	± 0,0005 %
Prag:	<0,5 % la 1 kHz
Raport semnal-zgomot:	>100 dB
Metode de modulație:	FM
Ajunge:	80 m (cu linie vizuală)
Răspuns în frecvență:	4518000 Hz (± 3 dB)
Sensibilitate:	5 dBμV (la 25 de curse)
Înregistrare audio:	2 x XLR, echilibrate, Mufă de 6,3 mm, nebalansată
Intrări antenă:	2 x BNC (fiecare furnizează 8 V/150 mA)
Comunicare:	Rețea locală (TCP/IP) pentru programarea DSP prin Ethernet
Procesor de semnal:	96 kHz, 24 biți
Sisteme de operare:	Windows Vista, 7 și 8 (32 și 64 biți)
Alimentare electrică:	12 V CC, 1 A prin sursa de alimentare inclusă 100240 V CA, 50/60 Hz
Sarcină totală conectată:	12 W
Dimensiuni (LxIxÎ):	410 x 43 x 225 mm Montare în rack cu 1U, inclusiv suporturi de montare
Greutate:	2 kilograme

UH222C

Microfon radio



Frecvențe purtătoare:	823832 MHz și 863865 MHz
Tip:	Condensator
Caracteristici direcționale:	Rinichi
Lățime de bandă de comutare:	11 MHz
Putere de transmisie:	10 mW (scăzut)/5 mW (înalt), comutabil
Frecvenzhub:	± 45 kHz
Modulare:	FM
Ajunge:	80 m (cu linie vizuală)
Alimentare electrică:	2 baterii de 1,5 V (tip AA)
Consum de energie:	ca. 120 mA
Durata de viață a bateriei:	aproximativ 8 ore
Masa:	52 x 255 mm
Greutate:	235 de grame

Specificațiile tehnice pot fi modificate fără notificare prealabilă, pe măsură ce produsul este dezvoltat în continuare.

Numere de comandă

Set UR260D (Receptor, Microfon) 13055212	
Receptor UR260D 13055210	
Microfon UH222C	13055208
Microfon UH222D	13055206

Frecvența de funcționare (în MHz)

DE

Grup de canale	1	Grup 2	Grup 3	Grup 4	Grup 5	Grup 6	Grup 7	Grup 8	Grup 9	Grup 10			
1	823.625	823.825	823.175	827.450	823.500	823.250	824.025	824.975	823.000				823.975
2	828.275	825.000	827.200	828.575	824.500	823.750	826.225	826.025	824.225				825.775
3	829.100	825.575	827.825	829.250	825.750	825.250	826.975	828.000	824.975				828.625
4	830.225	826.550	829.375	830.275	827.250	826.500	829.300	828.700	828.000				829.500
5	830.625	827.075	829.875	830.700	828.250	827.500	829.700	829.100	829.100				831.900
6	831.625	829.700	830.625	831.725	863.150	828.250	863.125	863.150	829.500				863.475
7	863.400	831.500	863.625	863.625	863.550	863.125	863.525	863.550	863.125				863.900
8	863.825	863.350	864.350	864.325	864.600	863.525	864.175	864.175	863.525				864.550
9	864.625	863.900	864.875					864.175	864.625	864.600	864.175		
10		864.875						864.625				864.625	

Declarațiile producătorului

Conformitate CE

Dispozitivele respectă toate directivele UE necesare și, prin urmare, sunt marcate cu Directiva 2014/53/UE.



conform

Aplicații

Dispozitivele sunt destinate utilizării în UE. În unele țări ale UE se aplică restricții.

Înainte de utilizare, asigurați-vă că frecvențele dorite sunt permise în țara dumneavoastră.

Informații suplimentare pot fi obținute de la autoritatea națională (începând cu 2025).

863865 MHz

Teren		Stare
FR	Franța	Utilizarea PMSE este restricționată; doar pentru uz profesional. utilizator

823832 MHz

Teren		Stare
Cehia	Republica Cehă	Utilizarea PMSE este restricționată; în general, alocată.
FR	Franța	Utilizare posibilă; numai pentru utilizatori profesioniști
<small>Marea Britanie</small>	Regatul Unit	Utilizare posibilă, licență necesară
<small>Republica Croației</small>	Croația	Utilizarea PMSE este restricționată; este
LT	Lituania	necesară o licență unică; Banda 470-862 MHz, 50 mW ERP; Doar pentru utilizare cu microfoane
LV	Letonia	wireless; Este necesară o licență individuală
PL	Polonia	Utilizarea PMSE este restricționată; este necesară o singură licență; cu parametri tehnici pentru „vechea” bandă E. Implementare completă și licențiere individuală în curs de revizuire. Utilizarea
RO	România	PMSE este restricționată; conform Anexei 10 la ERC/REC 70-03; restricții geografice pentru partajarea cu televiziunea difuzată; este necesar să se contacteze Autoritatea Națională de Management al Frecvențelor (ANCOM). Utilizarea PMSE este restricționată; FIX MOBIL cu excepția mobilului aeronautic.
SE	Suedia	
SI	Slovenia	

WEEE Richtlinie



Vă rugăm să predați dispozitivele la un centru de reciclare pentru eliminare ecologică la sfârșitul duratei lor de viață.

Aruncați la centrul local de reciclare. Nu aruncați la gunoiul menajer. Pentru informații suplimentare, vă rugăm să contactați centrul local de reciclare.

Vă rugăm să contactați distribuitorul sau autoritățile locale competente.

Politica privind bateriile



Bateriile uzate nu trebuie aruncate la gunoiul menajer. Vă rugăm să le aruncați doar prin intermediul [serviciului de reciclare/etc.], puncte de colectare oficiale sau containere de colectare din magazine specializate.



URSistem de microfon wireless 260D

Ghid de utilizare

EN

Introducere

Vă mulțumim că ați ales sistemul de microfon wireless UR260D. Dacă urmați instrucțiunile din acest ghid, vă putem asigura că vă veți bucura de acest sistem mulți ani. Acest ghid de utilizare vă va arăta cum să instalați, să configurați și să operați sistemul de microfon wireless. Utilizatorilor acestui produs li se recomandă să citească cu atenție toate avertismentele din acest ghid și de pe unități pentru a vă proteja pe dumneavoastră și pe ceilalți de daune. Vă rugăm să păstrați acest ghid pentru nevoi viitoare și să îl transmiteți altor proprietari.

Asistență

Pentru actualizări de produs, documentație, software și asistență, vă rugăm să vizitați www.relacart.de. Puteți găsi cea mai recentă versiune a acestui ghid de utilizare în secțiunea de descărcări a produsului.

Drepturi de

autor © 2026 Relacart Electronics Co., Ltd. Toate drepturile rezervate. Nicio parte a acestui document nu poate fi reprodusă sub nicio formă fără permisiunea scrisă a autorului de drepturi de autor. proprietar.

Exonerare de

răspundere Conținutul acestui document poate fi revizuit fără notificare prealabilă, datorită progresului continuu în metodologie, proiectare și fabricație. Relacart nu își asumă nicio răspundere pentru nicio eroare sau daună de orice fel rezultată din utilizarea acestui document.

Mărci comerciale

Toate numele de produse și mărcile comerciale menționate aici sunt proprietatea deținătorilor respectivi. Acestea nu sunt legate în niciun fel de Relacart. Windows este o marcă comercială înregistrată a Microsoft Corporation. Sennheiser, e835 și e935 sunt mărci comerciale înregistrate ale Sennheiser Electronic GmbH & Co. KG. Shure, SM57, SM58 și Beta 58 sunt mărci comerciale înregistrate ale Shure Incorporated. AKG și D5 sunt mărci comerciale înregistrate ale AKG Acoustic GmbH. ElectroVoice și N/D767a sunt mărci comerciale înregistrate ale Bosch Communication Systems.

Cuprins

Prezentare generală a produsului	24	Caracteristici
principale	24	Accesorii
furnizate	24	Instrucțiuni importante de
siguranță	25	Utilizare prevăzută
25 Elemente de operare și funcții	26	
Receptor	26	Microfon
wireless	28	Configurare și
utilizare	29	
Receptor	29	Amplasarea receptorului și conectarea
antelor	29	Conectarea unui mixer sau amplificator
Conectarea sursei de alimentare	29	Conectarea unui
computer	30	Scanare automată a
canalelor	30	Sincronizarea secțiunii receptorului și a
microfonului	31	Reglarea nivelului
wireless	32	Reglarea puterii de transmisie și introducerea
baterii	32	Pornire/dezactivare sunet
setări	33	Meniu
tehnice	34	Declarații ale
producătorului	36	

EN

Prezentare generală a produsului

UR260D este un sistem UHF cu diversitate reală pe două canale, cu o mulțime de caracteristici inovatoare. În plus, la scanarea automată a frecvenței pentru transmisie fără interferențe, se găsește și un sistem inteligent sistem de suprimare a feedback-ului. Cu MagicEQ, diverse caracteristici sonore ale unor sisteme cunoscute în întreaga lume Capsulele de microfon pot fi emulate sau create personal. Presetările pot fi modificate dintr-o computer prin intermediul software-ului chiar și în timpul funcționării în timp real.

Caracteristici cheie

- + **Feedback Killer (FBK)** Feedback Killer integrat elimină eficient feedback-ul, oferind câștig maxim și claritate sporită la fiecare microfon.
- + **MagicEQ** MagicEQ integrat permite o modelare uimitoare a microfonului dispozitivului portabil microfoane. Utilizatorii pot alege dintre 7 presetări bazate pe modele populare de microfoane (de exemplu, Shure®, Sennheiser® și AKG®) și 2 presetări definibile de utilizator
- + **Scanare automată de frecvență (AFS)** Scanarea automată de frecvență (AFS) găsește canale fără interfață prin simpla apăsare a unui buton. Sunt disponibile 90 de presetări de canale în 10 grupuri.
- + **Sincronizare prin infraroșu** Bucurați-vă de o configurare wireless ușoară și fără erori prin sincronizarea canalelor între receptor și emițător prin semnal infraroșu.
- + **Telecomandă convenabilă.** Receptorul poate fi conectat la un computer prin portul Ethernet. (TCP/IP) pentru controlul de la distanță convenabil al MagicEQ. Dispozitivul obține adresa IP prin DHCP.
- + **Funcționare fără interferențe** Tehnologia tonului pilot (PLL) asigură o funcționare fără interferențe. Zgomot Funcția de squelch blochează eficient semnalele RF parazite. Funcționarea în paralel a până la 9 sisteme este posibilă fără nicio necesitate. interferență.
- + **Fără licență** Cele două intervale de frecvență 823832 MHz (Duplex Gap) și 863865 MHz sunt fără licență și aprobate în mari părți ale UE.
- + **Construcție durabilă** Microfonul wireless este fabricat dintr-un aliaj metalic durabil pentru turnee riguroase, totuși rămâne confortabil și ușor în mână.

Accesorii furnizate

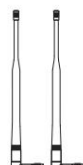
Set UR260D (nr. 13055212):



UR260D
Receptor



Antene unitate de alimentare



Cablu Jack



Suporturi pentru rack UH222C



Microfon

Vă rugăm să deschideți cutia de transport și să verificați dacă toate accesoriile au ajuns intacte. Dacă lipsește vreun articol consultați imediat distribuitorul local.

Instrucțiuni importante de siguranță

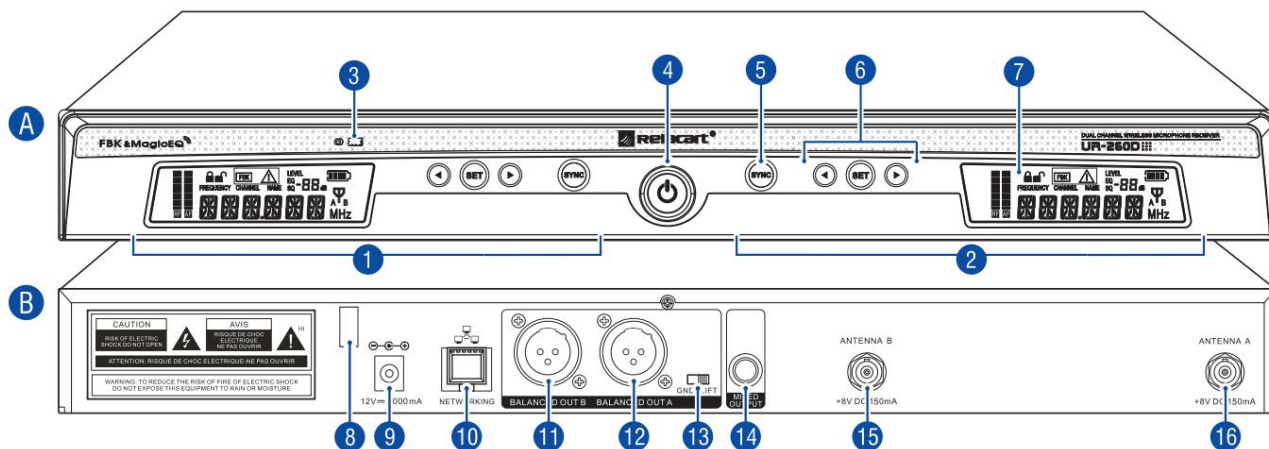
- Aceste dispozitive au părăsit sediul nostru în stare absolut perfectă. Pentru a menține această stare și pentru a asigura o funcționare în siguranță, este absolut necesar ca utilizatorul să respecte instrucțiunile de siguranță și notele de avertizare scrise în acest ghid de utilizare.
- Daunele cauzate de ignorarea acestui ghid de utilizare nu sunt supuse garanției. Distribuitorul nu va accepta răspunderea pentru orice defecte sau probleme rezultate.
- Toate unitățile sistemului au fost proiectate exclusiv pentru utilizare în interior.
- Protejați unitățile împotriva apei, a umidității ridicate a aerului și a căldurii (temperatura ambientală admisibilă 5 - +45° C). • Pentru a reduce riscul de electrocutare, nu deschideți nicio parte a produsului. Conectați produsul numai la o priză de perete corespunzătoare, care respectă tensiunea specificațiilor produsului. Priza de rețea trebuie să fie ușor accesibilă, astfel încât să puteți deconecta rapid dispozitivul, dacă este nevoie. Trageți cablul de rețea astfel încât să nu vă împiedicați de el.
- Nu modificați, nu îndoiiți, nu tensionați mecanic, nu aplicați presiune, nu trageți și nu încălziți niciodată cablul de alimentare. Nu utilizați niciodată lângă surse de căldură sau frig. Nerespectarea poate duce la deteriorarea cablului de alimentare, incendiu sau electrocutare mortală.
- Nu lăsați niciodată cablul de alimentare să intre în contact cu alte cabluri! Manipulați cablul de alimentare și toate conexiunile la rețeaua electrică cu deosebită precauție! Nu le atingeți niciodată cu mâinile ude, deoarece acest lucru ar putea duce la electrocutare mortală.
- Vă rugăm să vă asigurați că nu există daune evidente în timpul transportului. Dacă observați deteriorări pe cablul de alimentare sau pe carcasă, nu puneți dispozitivul în funcțiune și consultați imediat distribuitorul local.
- Deconectați întotdeauna dispozitivul de la rețeaua electrică atunci când nu este utilizat sau înainte de curățare. Vă rugăm să folosiți un scam moale, o lavetă umedă și uscată pentru curățare. Nu folosiți niciodată alcool sau solvenți.
- Dacă acest dispozitiv va fi utilizat în orice mod diferit față de cel descris în acest ghid, produsul poate suferi deteriorări, iar garanția devine nulă. În plus, orice altă operațiune poate duce la pericole precum scurtcircuit, arsuri, electrocutare etc.
- Nu există piese care pot fi reparate în interiorul dispozitivului. Operațiunile de întreținere și service trebuie efectuate doar de către dealeri autorizați.
- Nu scoateți niciodată codurile de bare seriale de pe dispozitive, deoarece acest lucru ar anula garanția. • Vă rugăm să utilizați ambalajul original dacă dispozitivul urmează să fie transportat pentru a evita deteriorarea. • Porturile de semnal, porturile de rețea cu fir, porturile de control și porturile de alimentare CC ale echipamentelor radio și ale echipamentelor aferente Echipamentele auxiliare trebuie să utilizeze cabluri cu o lungime de cel mult 3 metri.

Utilizare preconizată

- Acest sistem de microfon este conceput pentru transmiterea wireless a vorbirii și vocii către un sistem de amplificare. Dispozitivele sunt destinate utilizării profesionale în tehnologia evenimentelor (de exemplu, spectacole, aplicații DJ, evenimente sportive). Sunt potrivite numai pentru utilizare în interior. Dispozitivele funcționează în gama UHF 823832 și 863865 MHz. Se aplică restricții în unele țări ale UE: CZ, FR, HR, LT, LV, PL, RO, SE, SI, UK. Pentru mai multe informații, consultați pagina 36.
- Pentru utilizarea sigură și corectă a sistemului de microfon, este esențial să respectați toate instrucțiunile și informațiile din acest ghid de utilizare. Orice altă utilizare, precum și utilizarea în alte condiții de funcționare, este considerată necorespunzătoare și poate duce la vătămări corporale sau daune materiale. Nu ne asumăm nicio răspundere pentru daunele rezultate din utilizarea necorespunzătoare. Dispozitivele pot fi utilizate numai de către persoane care au suficiente abilități fizice, senzoriale și mentale, precum și cunoștințele și experiența relevante. Alte persoane pot utiliza dispozitivele numai dacă sunt supravegheate sau instruite de o persoană responsabilă pentru siguranța lor.

Elemente și funcții de operare

Receptor



A Panou frontal

- 1 Secțiunea receptorului 1
- 2 Secțiunea receptorului 2
- 3 Interfață infraroșie
- 4 Pornire/oprire
- 5 Butonul SYNC
- 6 SET, și butoanele de control
- 7 Ecran iluminat din spate

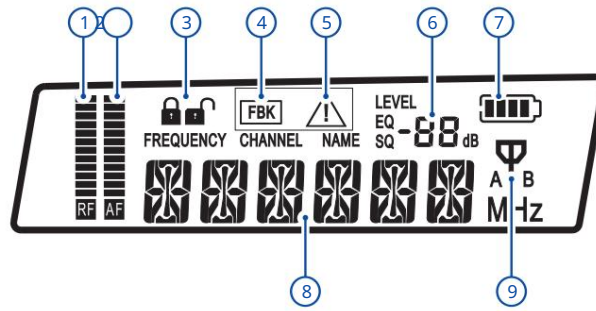
B Panoul din spate

- 8 Mâner pentru cablul unității de alimentare
- 9 Intrare pentru unitatea de alimentare
- 10 Interfață Ethernet
- 11 Canal de ieșire echilibrat B
- 12 Canal de ieșire echilibrat A
- 13 Ieșire mixtă dezechilibrată
- 14 Comutator de ridicare la sol
- 15 Intrare antenă A
- 16 Intrare antenă B

Funcții de control

Buton	Funcție
4 Pornire/oprire	Apăsați scurt pentru a porni receptorul • Țineți apăsat timp de aprox. 2 secunde pentru a opri receptorul • Pentru a
5 SINCRONIZARE	sincroniza receptorul și microfonul • Țineți apăsat timp de aprox.
6 SET	2 secunde pentru a intra în meniul de setări • Apăsați scurt pentru confirmare în meniul de setări • Apăsați scurt pentru a afișa canalul de transmisie sau frecvența, oricare dintre acestea nu este afișată pe afișajul standard • Țineți apăsat timp de aprox. 3 secunde pentru a porni scanarea automată a canalelor din grupul curent • Apăsați scurt pentru a selecta manual canalul de transmisie din grupul curent
6 și	grup curent • Apăsați scurt pentru a naviga și a seta valorile în meniul de setări

Afisaj

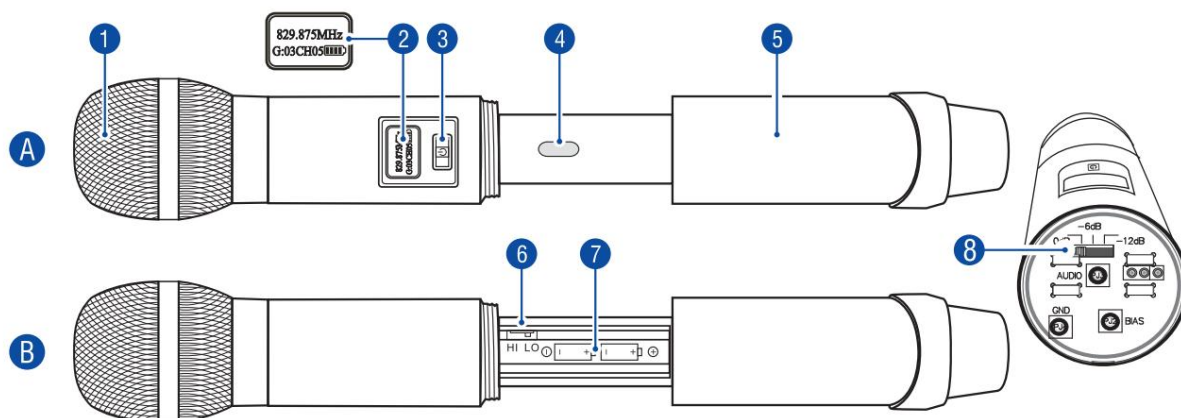


EN

Indicație	Funcție
① Intensitatea semnalului radio RF	Arată intensitatea semnalului radio recepționat; cu cât sunt mai multe segmente sunt afișate, cu atât recepția este mai bună
② Nivel audio OPRIT	Afișează nivelul volumului semnalului audio recepționat; cu cât mai mult cu cât sunt afișate segmente, cu atât nivelul volumului este mai mare
③ Mod blocare	<ul style="list-style-type: none"> Modul de blocare este activat Modul de blocare este dezactivat
④ Ucigaș de feedback FBK	Eliminatorul de feedback este activat
⑤ Fără semnal radio	Se aprinde când nu se primește niciun semnal radio de la emițător
⑥ Prag de squelch SQ/ nivel de câștig NIVEL/ preset MagicEQ	Indică pragul de squelch, nivelul de amplificare sau curentul presetare microfon
⑦ Starea bateriei transmițător	Indică starea bateriei transmițătorului pe mai multe niveluri
⑧ Grup, canal/frecvență	Indică grupul și canalul de transmisie sau frecvența
⑨ Indicație de diversitate	Un simbol al antenei va indica secțiunea receptorului (A sau B) care primește semnalul radio de cea mai înaltă calitate

După pornire, receptorul indică **frecvența standard afișată**. Această indicație poate fi schimbat la Canal în meniul de setări. Elementul neselectat pentru afișajul standard poate fi afișat timp de aproximativ 5 secunde apăsând o dată butonul SET.

Microfon fără fir



A Panou frontal

- 1 Cap de microfon (interschimbabil)
- 2 Afișaj iluminat din spate (indică frecvența, grupul, canalul, starea bateriei)
- 3 Buton pornit/oprit și buton de dezactivare a sunetului
- 4 Interfață infraroșie
- 5 Capacul compartimentului bateriei

B Panoul din spate

- 6 Selectorul de putere al transmisiei
- 7 Compartimentul bateriei
- 8 Comutator de amplificare

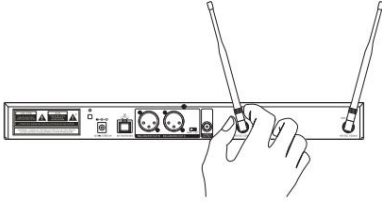
Funcții de control

Buton	Funcție
3	<ul style="list-style-type: none"> • Apăsați scurt pentru a porni microfonul • Țineți apăsat timp de aprox. 3 secunde pentru a opri microfonul • Țineți apăsat timp de aprox. 2 secunde pentru a activa/dezactiva dezactivarea sunetului • HI = putere de transmisie mare • LO = putere de transmisie mică
6 HI/LO	Ajustează nivelul de amplificare (0 dB/6 dB/12 dB)
8 Comutator de amplificare	

Configurare și funcționare

EN

Receptor



Amplasarea receptorului și conectarea antenelor

Așezați receptorul pe o suprafață plană și conectați antenele furnizate la mufele de antenă. Așezați antenele în poziție verticală, în formă de V. Amplasați receptorul la cel puțin 1 metru deasupra solului și nu prea aproape de

peretii laterali.

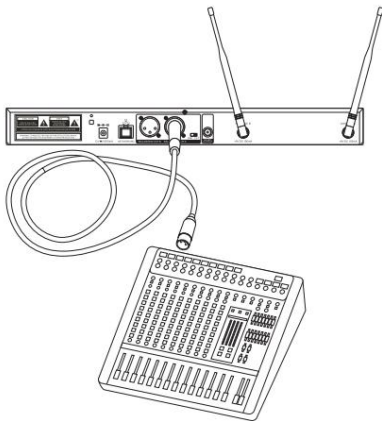
Evitați sursele de interferență, cum ar fi suprafețele metalice sau dispozitivele electronice (de exemplu, calculator, CD player).

În mod ideal, poziționați antenele de recepție la înălțimea emițătorului. Când utilizați mai multe sisteme, nu permiteți antenelor să se intersecteze sau să se atingă între ele. Pentru o recepție optimă, țineți emițătorul la cel puțin 1 metru distanță de receptor și să evite obstacolele.

Pentru instalarea în rack (483 mm/19"), înșurubați cele două suporturi de montare prevăzute pe partea stângă și dreaptă a carcasei.



Antenele furnizate sunt potrivite pentru utilizare în condiții bune de recepție. Dacă se utilizează mai multe receptoare, ar putea fi mai bine să se utilizeze o telecomandă. antene.



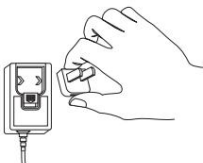
Conectarea unui mixer sau amplificator

Conectați receptorul la următoarea unitate (de exemplu, mixer, amplificator). Setați nivelul de

intrare al următoarei unități la minim atâta timp cât nu este stabilită calea de transmisie pentru sistemul de microfon.

Conectați fiecare secțiune a receptorului la o intrare echilibrată de microfon prin ieșirea sa XLR echilibrată.

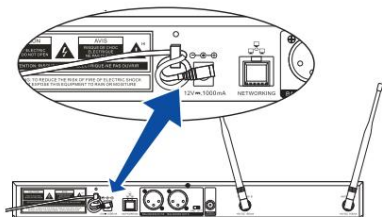
Folosiți mufa neechilibrată MIXED OUTPUT de 6,3 mm pentru semnalul master al ambelor canale de recepție, pentru conectarea la o intrare de linie prin. Este furnizat un cablu de conectare.



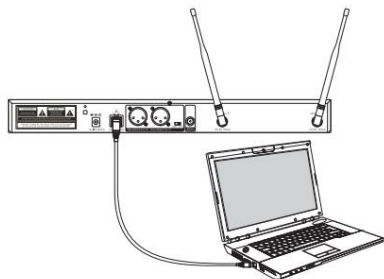
Conectarea sursei de alimentare

În final, conectați receptorul la rețeaua electrică prin intermediul sursei de alimentare furnizate. Astfel, unitatea este pornită și se află în modul standby. Întrerupătorul de alimentare și afișajul se aprind. Introduceți adaptorul de rețea pe sursa de alimentare și conectați

cablul la mufa de intrare a receptorului. Treceți cablul prin mânerul pentru cablu. Conectați sursa de alimentare la o priză de perete.



Pentru a opri receptorul, țineți apăsat întrerupătorul de alimentare timp de aproximativ 2 secunde. Dacă unitatea nu este utilizată pentru o perioadă mai lungă de timp, deconectați-o de la rețeaua electrică, deoarece va avea un consum redus de curent chiar și atunci când este oprită.



Conectarea unui computer Conectați

portul Ethernet la un computer sau la o rețea de calculatoare pentru a configura presetările MagicEQ. Conectați un cablu de rețea standard (min.

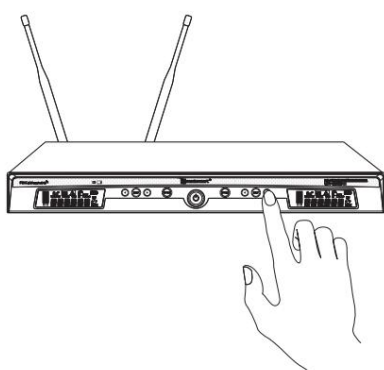
Cat. 5) la portul Ethernet al dispozitivului receptor.

Conectați receptorul la un computer printr-un switch Ethernet. Configurarea rețelei necesită un router cu funcția DHCP activată (documentația MagicEQ).



Pentru a configura presetările, este necesar software-ul MagicEQ . Vizitați pagina produsului la www.relacart.de pentru a descărca software-ul.

Prin operarea receptorului cu un computer și unități împământate prin cablul de rețea (de exemplu, amplificator, mixer), pot apărea interferențe de zgomot din cauza buclilor de masă. Pentru a elimina aceste interferențe, setați comutatorul de ridicare a împământării în poziția LIFT.



Scanare automată a canalelor

Efectuați scanarea automată a canalelor pe fiecare secțiune a receptorului pentru a selecta un canal de transmisie fără interferențe din grupul curent. Pentru a începe scanarea, țineți apăsat butonul sau până când afișajul indică <AFS> . După finalizarea scanării, afișajul va afișa cel mai clar canal disponibil.



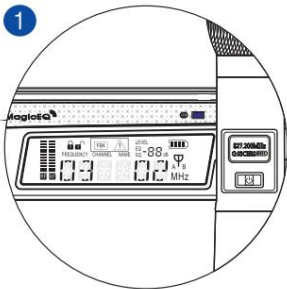
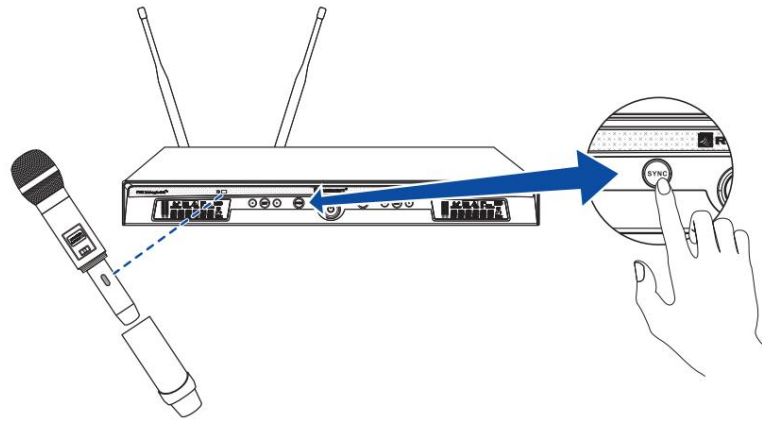
Există 90 de canale disponibile pentru transmisie wireless. Pentru a facilita configurarea sistemului, canalele sunt împărțite în 10 grupuri. Fiecare dintre grupuri găzduiește până la 10 canale presetate din fabrică, care nu pot fi modificate. Frecvențele corespunzătoare pot fi găsite în tabelul de la pagina 35. În funcție de condițiile locale, pot fi operate simultan maximum 9 canale dintr-un grup, fără interferențe reciproce. Utilizarea canalelor presetate din grupuri diferite poate cauza interferențe. În cazul în care apar interferențe între mai multe canale dintr-un grup la locul de operare, selectați un alt grup din [meniul de setări \(GRUP\)](#).

Nu porniți încă emițătoarele wireless. Setări întotdeauna mai întâi secțiunile receptorului pe un canal de transmisie fără interferențe.

Când mai multe sisteme wireless funcționează în paralel, porniți microfoanele wireless care au fost deja setate pe o frecvență radio înainte de a efectua scanarea, astfel încât canalele deja utilizate să fie omise în timpul scanării. Afișajul standard poate indica canalul de transmisie sau frecvența. Puteți modifica setarea curentă în

meniul de setări (DISPLY). Apăsarea scurtă a butonului sau vă permite să selectați manual canalul de transmisie din grupul curent. După 2 secunde, numărul canalului afișat va clipi în mod repetat până când este memorat.

Sincronizarea secțiunii receptorului și a microfonului Sincronizați fiecare secțiune receptor și microfonul corespunzător cu butonul SYNC.



În fiecare caz, porniți microfonul și deșurubați partea inferioară pentru a accesa interfața cu infraroșu.

Îndreptați interfața infraroșie a microfonului spre interfața infraroșie a receptorului (distanță maximă de 30 cm). Asigurați-vă că nu există obstacole între interfețele IR.

Apăsăți butonul SYNC de pe secțiunea receptorului pentru a transfera informațiile despre canal către microfon. Afișajul va introduce pentru scurt timp <SYNC>, apoi indicația va pulsa în timpul transmisiei IR (aproximativ 12 secunde). Când secțiunea receptorului și microfonul au fost setate pe același canal de transmisie, afișajul secțiunii receptorului va reveni la afișajul standard și va indica faptul că se primește un semnal radio. Cu cât sunt afișate mai multe segmente de pe graficul cu bare RF, cu atât recepția este mai bună. Avertismentul (fără semnal radio) se declanșează.



Dacă datele canalului nu au putut fi transferate către microfon, secțiunea receptorului va afișa EROARE. Asigurați-vă că microfonul este pornit și interfața cu infraroșu este orientată spre receptor și încercați din nou.

Reglarea nivelului Reglați

nivelul sistemului. Vorbiți sau

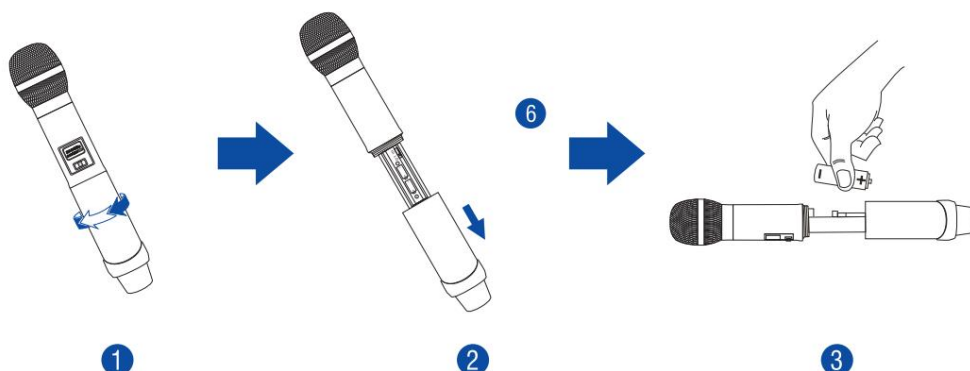
cântați în microfon și reglați amplificarea la mixer sau amplificator. Acum ar trebui să auziți semnalul audio prin următoarea unitate. Nivelul volumului microfonului este indicat pe graficul cu bare AF al receptorului. Acesta este reglabil prin intermediul setării amplificării din meniul de setări al receptorului (VOLUME) și direct la microfon (pagina 32).



Microfon fără fir

Reglarea puterii de transmisie și introducerea bateriilor Deschideți

compartimentul bateriilor pentru a regla puterea de transmisie și a introduce bateriile.



Deșurubați partea inferioară a microfonului în sens invers acelor de ceasornic și glisați-o înapoi până la capăt. Interfața cu infraroșu, selectorul pentru puterea de transmisie și compartimentul bateriei sunt acum accesibile.

Reglați puterea de transmisie cu selectorul HI/LO: poziția HI = putere mare pentru o rază lungă de acțiune, dar o durată de viață redusă a bateriei, poziția LO = rază redusă pentru o durată lungă de viață a bateriei.


Introduceți două baterii AA de 1,5 V așa cum este indicat în compartiment.



Cu baterii noi, microfonul poate funcționa timp de aproximativ 8 ore. Capacitatea bateriilor este indicată pe afișaj. Înlocuiți bateriile când pictograma bateriei afișează o singură bară.

Dacă microfonul nu este utilizat pentru o perioadă mai lungă de timp, vă rugăm să scoateți bateriile pentru a preveni deteriorarea în caz de scurgere a bateriei

Pornire/dezactivare sunet

Apăsăți scurt butonul  pentru a porni microfonul. Afișajul se aprinde.

Sincronizați microfonul cu secțiunea receptorului prin intermediul interfeței infraroșu, așa cum s-a descris anterior. Microfonul este acum configurat și puteți înșuruba partea inferioară înapoi pe corpul microfonului.

Apăsăți scurt butonul pentru a dezactiva microfonul în timpul funcționării. Afișajul indică MUTE (Dezactivare sunet). Apăsăți din nou butonul pentru a dezactiva sunetul.

Pentru a evita oprirea accidentală, trebuie să țineți butonul apăsat timp de 3 secunde pentru a opri microfonul. Afișajul indică pentru scurt timp POWER OFF (Oprire alimentare) și apoi se stinge complet.

Reglarea sensibilității

Deșurubați capul microfonului pentru a regla nivelul volumului acestuia.

Dacă este necesar, reglați sensibilitatea cu comutatorul de amplificare astfel încât să se atingă un nivel optim al volumului microfonului. Indicația AF de pe afișajul receptorului servește, de asemenea, ca ajutor pentru controlul nivelului. Reduceți sensibilitatea dacă volumul semnalului emițătorului este prea mare și, prin urmare, distorsionat. Măriți sensibilitatea dacă volumul este prea mic și rezultă un raport semnal/zgomot slab.

Meniu Setări

EN

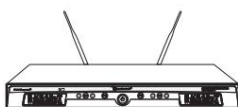
Țineți apăsat butonul SET timp de aproximativ 2 secunde pentru a intra în meniul de setări. Folosiți butoanele și pentru a răsfoi elementele din meniu și apăsați SET pentru a selecta funcția dorită. Atâta timp cât afișajul clipește, setările pot fi efectuate cu butoanele și . Confirmați setările cu SET. Apoi, unitatea va reveni la afișajul standard. Dacă nu a fost apăsat niciun buton timp de câteva secunde, modul de setare va fi părăsit automat. Cu toate acestea, orice setare efectuată va fi, de asemenea, salvată în acest caz.

Element de meniu	Funcție
SQUELCH	Ajustează pragul de squelch (5 până la 45 dB, reglabil în trepte de 5 dB). Squelch-ul va dezactiva sunetul receptorului atunci când nivelul semnalului radio recepționat scade sub valoarea pragului ajustată. Astfel, zgomotul de șuierat de înaltă frecvență nu va cauza zgomot la receptor atunci când emițătorul este oprit sau când puterea de transmisie este insuficientă. Cu o distanță mai mare între microfon și receptor, trebuie selectată o valoare mai mică. Cu o distanță mai scurtă, se aplică o valoare mai mare.
AFIȘARE	Selectează un afișaj standard. Afișajul poate indica fie frecvența radio (FREQUENCY), fie canalul, precum și pragul de squelch (SQ), nivelul de amplificare (LEVEL) sau presetarea curentă a microfonului (MagicEQ).
BLOCARE	Activează/dezactivează modul de blocare. Când modul de blocare este activat, nu este posibilă schimbarea canalului de transmisie cu butoanele și .
VOLUM	Ajustează amplificarea microfonului (0 până la 30 dB, reglabilă în trepte de 3 dB). Folosiți setarea amplificare pentru a reajusta sensibilitatea și, prin urmare, nivelul volumului microfonului wireless. Reduceți sensibilitatea dacă volumul semnalului este prea mare și, prin urmare, distorsionat. Măriți sensibilitatea dacă volumul este prea mic și rezultă un raport semnal/zgomot slab.
FBK	Activează/dezactivează funcția de suprimare a feedback-ului. Activați funcția de suprimare a feedback-ului pentru o suprimare eficientă a feedback-ului. Astfel, se pot obține volume mai mari și o calitate a sunetului clară, fără a exista interferențe sonore.
MagicEQ	Selectează o presetare a microfonului (110). Sunt disponibile 10 presetări pentru reglarea individuală a sunetului microfoanelor wireless. Presetările 1-3 pot fi modificate după dorință cu software-ul MagicEQ atunci când receptorul este conectat la un computer. Presetările 4-10 emulează caracteristicile sunetului modelelor de microfoane de renume mondial. Nu pot fi modificate. Nr. 1: răspuns în frecvență plat, reglabil liber Nr. 2: reglabil liber Nr. 3: reglabil liber Nr. 4: bazat pe Sennheiser® e® 835 Nr. 5: bazat pe Shure® Beta 58® Nr. 6: bazat pe Sennheiser® e® 935 Nr. 7: bazat pe AKG® D5 Nr. 8: bazat pe Shure® SM57 Nr. 9: bazat pe ElectroVoice® N/D767a Nr. 10: bazat pe Shure® SM58®
PILOT	Activează/dezactivează evaluarea tonului pilot. Tonul pilot este un semnal inaudibil adăugat la semnalul transmis de microfonul wireless. Receptorul detectează și evaluează tonul pilot. Tonul pilot susține funcția de squelch a receptorului și previne interferențele cauzate de semnalele RF de la alte dispozitive.
Resetare	Resetează adresa IP a receptorului la valoarea implicită 192.168.1.88
GRUP	Modifică grupul de canale (110)

Specificații tehnice

UR-260D

Receptor



Frecvențe purtătoare:	823832 MHz și 863865 MHz
Frecvențe de recepție:	90, împărțit în 10 bănci de frecvență cu până la 10 frecvențe presetate fiecare
Lățime de bandă de comutare:	11 MHz
Abatere:	±45 kHz
Stabilitate de frecvență:	± 0,0005 %
THD:	<0,5% la 1 kHz
Raport semnal/zgomot: Metodă de modulație:	>100 dB FM
Acoperire: Răspuns în frecvență:	80 m (cu vizibilitate directă) 4518000 Hz (± 3 dB) 5 dBμV (S/N >60 dB la o deviație de 25°)
Sensibilitate: Ieșire audio:	2 x XLR, balansate. Mufă de 6,3 mm, nebalansată.
Intrări antenă: Comunicare:	2 x BNC (alimentare 8 V/150 mA) Rețea locală (TCP/IP) pentru programarea DSP prin Ethernet
Procesor de semnal:	96 kHz, 24 biți
Sisteme de operare:	Windows Vista, 7 și 8 (32 și 64 biți)
Alimentare electrică:	12 V CC, 1 A prin intermediul unității de alimentare furnizate, conectată la 100240 V CA, 50/60 Hz
Consum de energie:	12 W
Dimensiuni:	410 x 43 x 225 mm Instalare rack cu 1 U cu suporturi de montare furnizate
Greutate:	2 kilograme

UH222C

Microfon



Frecvențe purtătoare:	823832 MHz și 863865 MHz
Tip:	Condensator
Model de directivitate:	Cardioid
Lățime de bandă de comutare:	11 MHz
Putere de ieșire RF:	5 mW (scăzut)/10 mW (înalț), comutabil
Abatere:	± 45 kHz
Modulare:	FM
Acoperire:	80 m (cu vizibilitate directă)
Alimentare electrică:	2 baterii de 1,5 V (tip AA)
Consum de curent:	aprox. 120 mA
Durata de viață a bateriei:	aproximativ 8 ore
Dimensiuni:	52 x 255 mm
Greutate:	235 de grame

Specificațiile pot fi modificate fără notificare prealabilă din cauza îmbunătățirilor produsului

Numerele de articole

Set UR260D (receptor, microfon) 13055212	
Receptor UR260D 13055210	
Microfon UH222C 13055208	
Microfon UH222D 13055206	

Frecvențe radio (în MHz)

Grup de canale	1	Grup 2	Grup 3	Grup 4	Grup 5	Grup 6	Grup 7	Grup 8	Grup 9	Grup 10			
1	823.625	823.825	823.175	827.450	823.500	823.250	824.025	824.975	823.000				823.975
2	828.275	825.000	827.200	828.575	824.500	823.750	826.225	826.025	824.225				825.775
3	829.100	825.575	827.825	829.250	825.750	825.250	826.975	828.000	824.975				828.625
4	830.225	826.550	829.375	830.275	827.250	826.500	829.300	828.700	828.000				829.500
5	830.625	827.075	829.875	830.700	828.250	827.500	829.700	829.100	829.100				831.900
6	831.625	829.700	830.625	831.725	863.150	828.250	863.125	863.150	829.500				863.475
7	863.400	831.500	863.625	863.625	863.550	863.125	863.525	863.550	863.125				863.900
8	863.825	863.350	864.350	864.325	864.600	863.525	864.175	864.175	863.525				864.550
9	864.625	863.900	864.875					864.175	864.625	864.600	864.175		
10		864.875						864.625				864.625	

EN

Declarații ale producătorului

Conformitate CE

Unitățile corespund tuturor directivelor UE obligatorii și, prin urmare, sunt marcate cu conform directiva 2014/53/UE.



Aplicații

Acest sistem este destinat utilizării în UE. Funcționarea este supusă unor restricții în anumite zone. Înainte Pentru a utiliza frecvențele dorite, asigurați-vă că acestea sunt aprobate și legale în țara dumneavoastră. Consultați autoritatea națională pentru posibile cerințe (situație din 2025).

863865 MHz

ară		Stare
FR	Fran a	Implementare limitată; restricționată pentru utilizatorii profesioniști

823832 MHz

ară		Stare
Cehia	Republica Cehă	Implementare limitată; Autorizație generală
FR	Fran a	Utilizare implementată; restricționată pentru utilizatorii profesioniști
<small>United Kingdom</small>	Regatul Unit	Utilizare implementată, Licență necesară
<small>Croatia</small>	Croa ia	Implementare limitată;
LT	Lituania	Implementare limitată; Înregistrări individuale necesare; În banda 470 - 862 MHz 50 mW erp; Numai pentru microfoane radio Utilizare implementată; licență
LV	Letonia	individuală necesară
PL	Polonia	Implementare limitată; licențiere individuală; Cu parametri tehnici pentru banda „veche” E. Implementare completă și licențiere individuală în curs de studiu;
RO	România	Implementare limitată; în conformitate cu Anexa 10 la ERC/REC 70-03; Pe bază de gamă de acordare; Restricții geografice pentru partajarea utilizării cu radiodifuziunea TV; Este necesară contactarea Autorității Naționale de Management al Spectrului de Frecvențe (ANCOM)
SE	Suedia	Implementare limitată;
SI	Slovenia	Implementare limitată; FIX MOBIL cu excepția mobilului aeronautic

Directiva DEEE



Dacă unitățile urmează să fie scoase definitiv din funcțiune, duceți-le la o instalație locală de reciclare pentru eliminare. care nu este dăunător mediului. Nu aruncați ca deșeu menajer. Contactați distribuitorul sau autoritățile locale pentru mai multe informații.



Directiva privind bateriile

Nu aruncați niciodată bateriile descărcate la gunoierul menajer. Vă rugăm să le duceți la un punct de colectare special conceput. eliminare a deșeurilor sau un recipient de colectare de la distribuitorul dumneavoastră.



® RELACART ELECTRONICS CO., LTD.

Distribuție de către Steinigke Showtechnic GmbH, Andreas
Bauer Str. 5, 97297 Waldbüttelbrunn, Germania,
www.relacart.de

