



Windows 8

# CREATE YOUR MAGIC SOUND



Software pentru PC

magicEQ 

Modelare microfon wireless în timp real

[Manual de utilizare](#)

[Ghid de utilizare](#)

făcut pentru  
**UR-260D**



Creează-ți propriile presetări sau  
emulează microfoane de renume mondial

[www.relacart.de](http://www.relacart.de)



## Sprijin

Actualizări de produs, documentație, software și asistență sunt disponibile la [www.relacart.de](http://www.relacart.de)

Cea mai recentă versiune a manualului de utilizare poate fi găsită în zona de descărcări a produsului.

## Drepturi de autor

© 2015 Relacart Electronics Co., Ltd.

Toate drepturile rezervate.

Acest document nu poate fi reprodus fără permisiune scrisă.

Nu poate fi reprodusă integral sau parțial fără permisiunea deținătorului drepturilor de autor.

## Declinare de responsabilitate

Conținutul acestui document poate fi modificat fără notificare prealabilă dacă modificările metodologiei, designului sau fabricației fac acest lucru necesar.

Relacart nu își asumă nicio răspundere pentru erorile sau daunele rezultate din utilizarea acestui document.

## Pământul

Toate numele de produse și mărcile comerciale menționate în acest document aparțin proprietarilor respectivi. Acestea nu sunt afiliate cu Relacart. Windows este o

e835 este o marcă înregistrată a Microsoft Corporation. Sennheiser, e835 și e935 sunt mărci comerciale înregistrate ale Sennheiser Electronic GmbH & Co. KG.

Shure, SM57, SM58 și Beta 58 sunt mărci comerciale înregistrate ale Shure Incorporated. AKG și D5 sunt mărci comerciale înregistrate ale AKG Acoustic GmbH. Electro-Voice și N/D767a sunt mărci comerciale înregistrate ale Bosch Communication Systems.

## Modelare microfon cu MagicEQ

MagicEQ este o aplicație desktop gratuită pentru Windows care permite modelarea spectaculoasă a microfoanelor.

Software-ul permite utilizatorilor să testeze live diferite caracteristici sonore ale unor microfoane de renume mondial.

Microfoane portabile ale microfonului wireless UR-260D

Simulați sisteme sau creați-vă propriile sisteme.

Configurațiile pot fi salvate ca presetări în receptorul radio prin intermediul unei rețele de calculatoare și pot fi, de asemenea, reutilizate în funcționare independentă.



## Cerințe de sistem

MagicEQ este compatibil cu următoarele sisteme de operare: Windows Vista, 7 și 8 (32 și 64 biți).

## Descărcare

Vizitați pagina produsului pentru sistemul de microfon wireless UR-260D la [www.relacart.de](http://www.relacart.de) și descărcați cea mai recentă versiune a software-ului.

Software-ul nu necesită pași de instalare. Poate fi deschis imediat cu un dublu clic.

„Relacart MagicEQ.exe”

## Configurarea unei conexiuni de rețea

MagicEQ utilizează o conexiune de rețea Ethernet pentru comunicarea și controlul receptoarelor wireless UR-260D. Conexiunea la rețea se stabilește printr-un cablu Ethernet. Pentru configurarea rețelei, fiecare receptor trebuie mai întâi conectat direct la computer.

Fiecare receptor din rețea necesită o adresă IP individuală pentru a asigura o comunicare corectă. În mod implicit, adresele IP ale receptorilor sunt presetate la 192.168.1.88. Adresa IP a computerului trebuie să fie setată la aceeași subrețea, de exemplu, 192.168.1.160, astfel încât receptorii să poată fi accesați pentru configurare. Următorii pași sunt necesari pentru a configura conexiunea la rețea:

### 1. Deschideți Centrul de rețea și partajare. Deschideți Centrul

de rețea și partajare și accesați proprietățile conexiunii de rețea LAN sau wireless pe.

### 2. Introduceți adresa de rețea a destinatarului. Deschideți proprietățile

protocolului Internet (TCP/IP) și setați computerul la adresa de rețea a destinatarului. Acest lucru va permite dispozitivelor să comunice între ele.

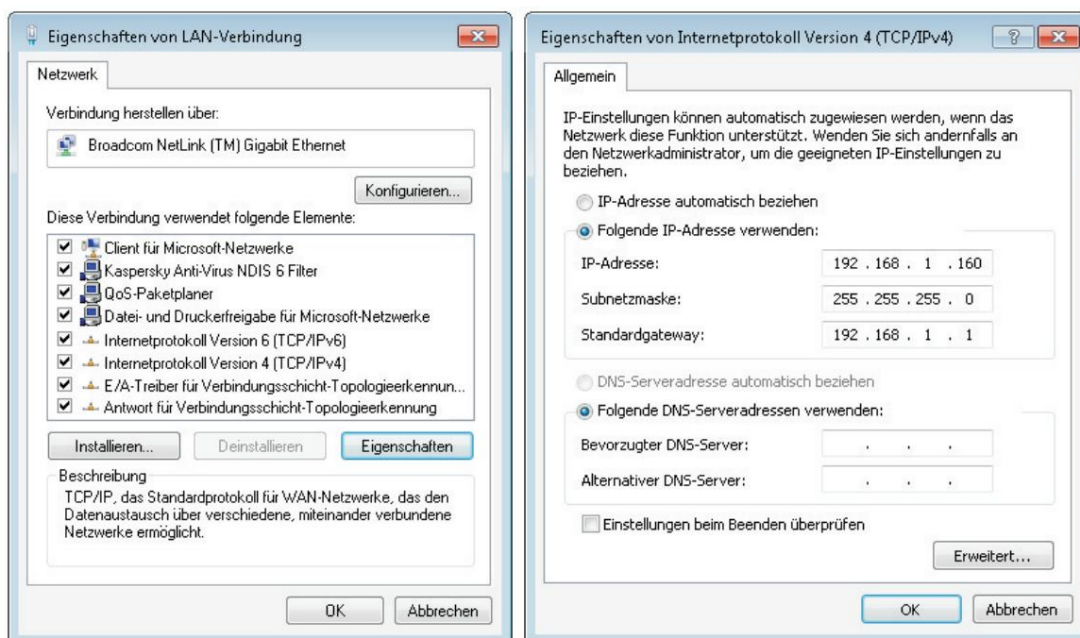
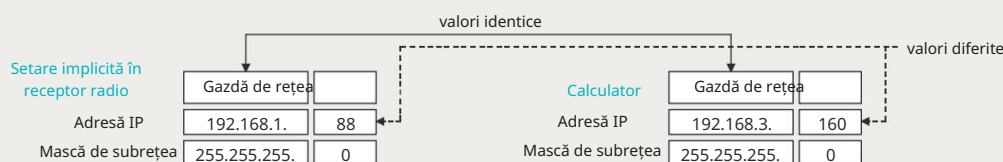


Fig. 1:  
Centrul de rețea și  
partajare în Windows  
7

## Observa

O adresă IP este formată dintr-o adresă de rețea și o adresă de gazdă. Configurați computerul să utilizeze aceeași adresă de rețea ca și destinatarul, dar o adresă de gazdă diferită.



## Conectați 3 receptoare

Acum conectați receptorul la computer și porniți MagicEQ. Dacă utilizați un firewall, este posibil ca programul să nu ruleze corect. În acest caz, modificați setările firewall-ului și permiteți programului să acceseze rețeaua.

#### 4 Meniu contextual „Căutare”

Meniul contextual „Căutare” apare. Începeți căutarea destinatarului în rețea făcând clic pe „Reîmprospăta”.

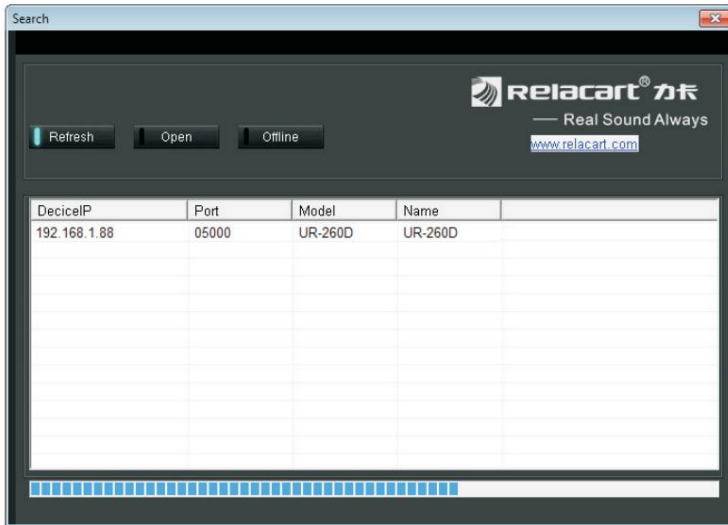


Abb. 2:  
Meniu contextual  
"Căutare "

#### Selectați 5 destinatari

Selectați destinatarul din listă și faceți clic pe „Destinatar aici” pentru a deschide interfața cu utilizatorul. „Deschide” Software-ul stabilește conexiunea de date la...

#### 6. Schimbați adresa de rețea a receptorului

Schimbare în domeniu „IP-ul dispozitivului” Adresa IP a destinatarului trebuie setată astfel încât să corespundă subrețelei rețelei dumneavoastră. Confirmați cu „Bine” O casetă de dialog vă va informa despre modificarea reușită.



Aba 3:  
Câmp de introducere pentru  
adresele IP

#### Note

Setați receptorul la aceeași adresă de rețea, dar la o adresă de gazdă diferită.  
(Consultați pasul 2). În meniul de setări al receptorului, adresa IP poate fi resetată la valoarea implicită.  
192.168.1.88 va fi resetat.

#### 7. Închideți software-ul

Închideți software-ul. Acum puteți deconecta conexiunea directă prin cablu la receptor și îl puteți conecta la un Conectați un comutator Ethernet.

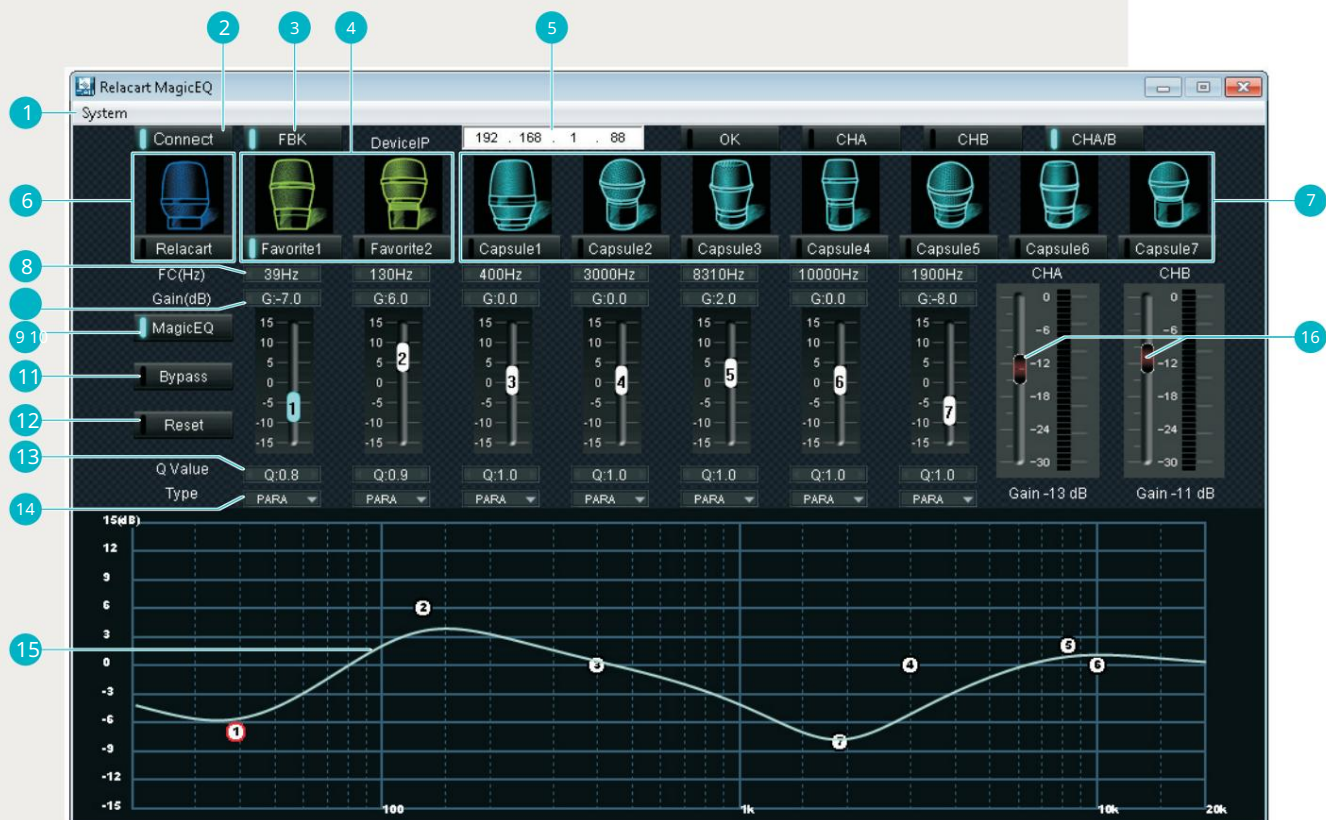
#### 8. Restaurați setările originale de rețea

Reveniți la setările de rețea din sistemul de operare și restaurați setările originale.  
Restaurați setările IP.

#### 9. Porniți software-ul

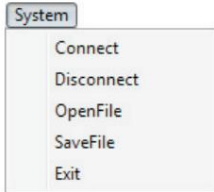
Reporniți software-ul și setați opțiunea din meniul contextual. „Căutare” stabilește conexiunea de date cu destinatarul.  
Configurarea conexiunii la rețea este acum finalizată și puteți accesa interfața cu utilizatorul pentru Folosește setările de sunet.

## interfață utilizator



- 1 Meniul de sistem
- 2 Starea conexiunii
- 3 Activare/dezactivare a funcției de eliminare a feedback-ului
- 4 Presetări Favorite 1 și 2, configurabile liber
- 5 Adresă IP destinatar
- 6 Relacart presetat, reglabil liber  
Presetări Capsulă 1 7, fixă 7 8  
Setarea frecvenței filtrului 9
- Ajustați amplificarea 10  
Controlul tonului pornit/oprit
- 11 Ocolirea/reactivarea setărilor
- 12 Resetare setări
- 13 Ajustați calitatea filtrului
- 14 Selectați tipul de filtru
- 15 Curba de frecvență
- 16 Controlul volumului pentru unitățile receptor 1 și 2

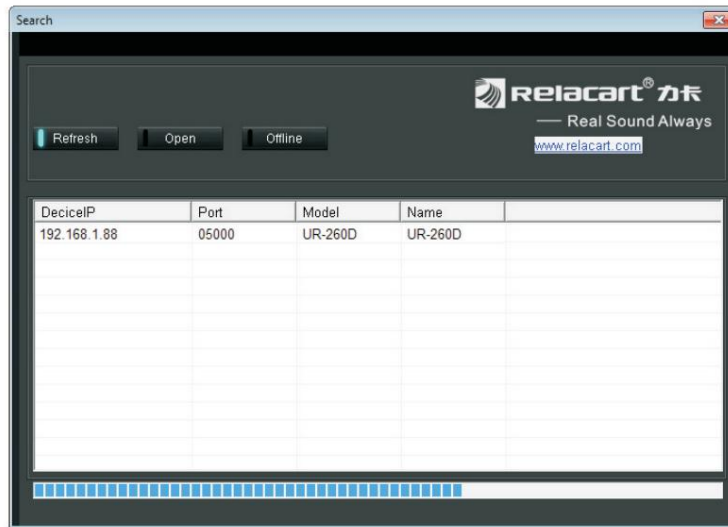
## Meniul „Sistem”



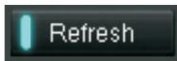
Publicitate	func ie
Conectează-te	Conectați receptorul
Deconecta	Deconectați receptorul
DeschideFișier	Configurație deschisă
Salvare fișier	Salvați configurația
Ieșire	Încheiați MagicEQ

## Conectați receptorul

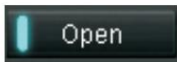
Selecționați elementul de meniu pe care „Conectează-te” pentru a stabili conexiunea de date cu destinatarul doriți să îl restaurați. Meniul contextual „Căutare” apare.



Aba. 4:  
Meniul contextual  
"Căutare"

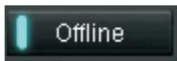


Cu un singur clic pe „Reîmprospăta” Programul caută destinatari în rețea. Dispozitivele detectate sunt afișate sub formă de listă.



Selecționați destinatarul dorit din listă și faceți clic pentru a deschide interfața cu utilizatorul a dispozitivului.

„Deschide,,,

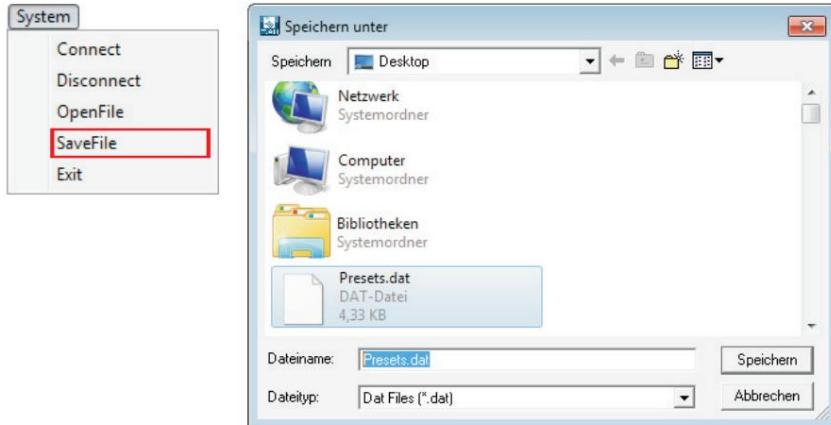


Dacă niciun dispozitiv nu este conectat la computer, interfața cu utilizatorul nu poate fi accesată în Deschideți modul offline. Aceasta vă permite să accesați fișierele stocate pe computer. Configurațiile pot fi vizualizate și editate fără a fi nevoie de un dispozitiv.

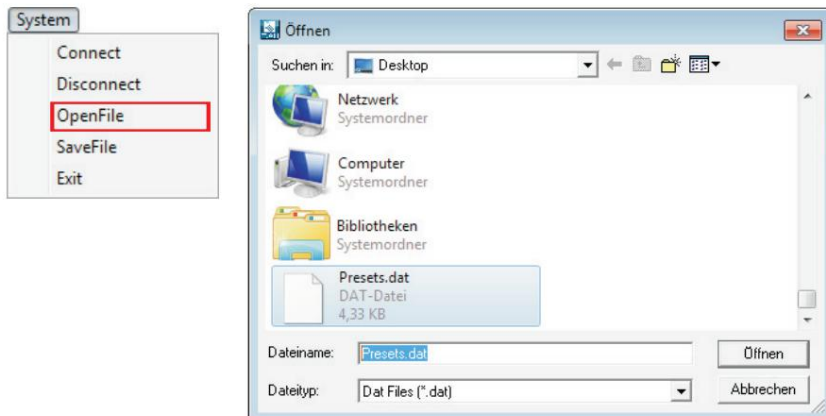
## Gestionați presetările

Setările parametrilor presetărilor modificate prin intermediul interfeței utilizator nu sunt afectate. Conexiunea existentă este transferată imediat destinatarului și stocată permanent. După deconectarea de la computer, aceste setări pot fi accesate prin intermediul meniului de setări. recupera.

Pentru a salva setările curente ale parametrilor tuturor presetărilor pe computer, selectați elementul de meniu „Salvare fișier”. Va apărea caseta de dialog „Salvare ca”. se deschide. Introduceți numele fișierului dorit și selectați locația de salvare. Extensia fișierului \*.dat va fi adăugată fișierului. Nume adăugate automat.



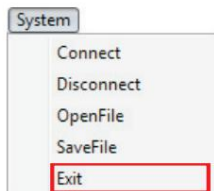
Pentru a încărca o configurație stocată pe computer, selectați elementul de meniu „DeschideFișier” și navigați la fișierul dorit.



## Încheiați programul

Pentru a ieși din program, selectați elementul de meniu „Ieșire”. Fereastra programului.

” sau închide asta



## Starea conexiunii



Un mesaj va fi afișat când conexiunea de date cu destinatarul este stabilită. **„Conectează-te”** are loc, de exemplu, dacă au apărut probleme de transmitere a datelor. **„Deconectare”** este afișat.

Activare/dezactivare a funcției de eliminare a feedback-ului



Funcția de suprimare a feedback-ului poate fi activată pentru a suprima eficient feedback-ul. Acest lucru asigură o calitate a sunetului cristalin chiar și la volume mai mari, fără nicio distorsiune. Acest lucru duce la un fluierat de feedback deranjant.

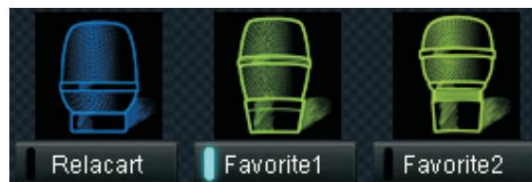
## Adresă IP destinatar

Câmp de introducere pentru adresa IP a destinatarului. Modificările trebuie făcute cu **„Bine”** și confirmat.

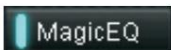


## Creați-vă propriile presetări

Sunt disponibile trei sloturi de memorie pentru crearea propriilor presetări. **„Relacart”** este setarea implicită din fabrică cu un răspuns în frecvență neutru. Presetările **„Favorite 1”** și **„Favorite 2”** au deja setări. Aceste presetări pot fi folosite ca bază pentru propriile tale setări. Se utilizează configurații.



Dacă faceți clic pe grafica corespunzătoare, se selectează o locație de stocare (turcoaz). Va fi afișat un marker. Setările de sunet pentru locația de stocare se găsesc în partea de jos. Zona afișată.



Faceți clic pe buton **„MagicEQ”** pentru a ajusta setările de sunet pentru locația de memorie Activează (va apărea un marker turcoaz). Pentru a dezactiva, dați clic din nou. Faceți clic pe buton.

Introduceți informațiile în **„FC”**. Setati frecvența filtrului sau faceți clic pe săgeți. Amplificarea câmp. **„Cătig”** sau ajustate cu cursorul.



Parametrii pot fi setați și grafic prin intermediul curbei de frecvență. Pentru fiecare filtru afișează un punct de referință (cerc alb cu un marcat roșu) lângă curbă. Mutarea punctului pe orizontală cu mouse-ul modifică frecvența. Deplasarea verticală mărește armătură.



Sub „Tip ” Sunt disponibile trei tipuri de filtre: PARA (setare implicită), LSHF (Low Shelving)  
Filtre, Filtre de adâncime cu caracteristici de tip coadă de vacă) și HSHF (Filtu de raft înalt = Filtru de înălțime)  
(cu caracteristici de tip coadă de vacă). Calitatea (Q) și, prin urmare, panta filtrului pot fi determinate pe teren.  
„Valoarea Q” set.

Prin clic pe buton „Ocolire ” Setările de sunet ale acestei locații de memorie pot fi ocolite temporar (va fi afișat un marker turcoaz).  
Pentru a restaura setările de sunet, faceți clic din nou pe buton.

Pentru a reseta setările de sunet ale acestei locații de memorie la valorile implicite, faceți clic pe  
Faceți clic pe buton „Resetare” (un marker turcoaz este afișat pentru scurt timp).

### Selectați opțiunile presetate

Presetări matrice „Capsula 1-7 ” sunt fixate de fabrică și nu pot fi modificate.

Acestea simulează caracteristicile sonore ale modelelor de microfoane de renume mondial. Făcând clic pe  
Grafica corespunzătoare indică faptul că este selectată o locație de memorie (marker turcoaz).  
afișat) sau deselected din nou.



Următoarele modele sunt disponibile:

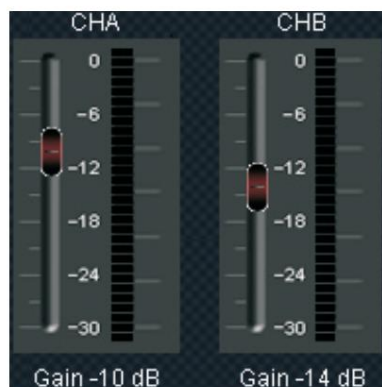
Spațiu de stocare	Tip
Capsula 1	bazat pe Sennheiser® e® 835
Capsula 2	bazat pe Shure® Beta 58A®
Capsula 3	bazat pe Sennheiser® e® 935
Capsula 4	bazat pe AKG® D5
Capsula 5	bazat pe Shure® SM57
Capsula 6	bazat pe ElectroVoice® N/D767a
Capsula 7	bazat pe Shure® SM58®

### Ajustați volumul



Volumul poate fi reglat separat pentru fiecare canal al receptorului. Pentru a face acest lucru, selectați cu  
butoanele, „CHA CHB ” sau „CHA/B ” selectați canalul respectiv și configurați-l cu

Folosiți cursorul pentru a introduce valoarea dorită.





## Sprijin

Pentru actualizări de produs, documentație, software și asistență, vă rugăm să vizitați [www.relacart.de](http://www.relacart.de). Puteți găsi cea mai recentă versiune a acestui ghid de utilizare în secțiunea de descărcări a produsului.

## Drepturi de autor

© 2015 Relacart Electronics Co., Ltd.

Toate drepturile rezervate.

Nicio parte a acestui document nu poate fi reprodusă sub nicio formă fără permisiunea scrisă a autorului de drepturi de autor.

proprietar.

## Declinare de responsabilitate

Conținutul acestui document poate fi revizuit fără notificare prealabilă din cauza modificărilor continue progresul în metodologie, proiectare și fabricație. Relacart nu își asumă nicio răspundere pentru nicio eroare sau daună de orice fel rezultată din utilizarea acestui document.

## Mărci comerciale

Toate numele de produse și mărcile comerciale menționate aici sunt proprietatea deținătorilor respectivi. Acestea nu sunt legate în niciun fel de Relacart. Windows este o marcă comercială înregistrată a Microsoft Corporation. Sennheiser, e835 și e935 sunt mărci comerciale înregistrate ale Sennheiser Electronic GmbH & Co. KG. Shure, SM57, SM58 și Beta 58 sunt mărci comerciale înregistrate ale Shure Incorporated. AKG și D5 sunt mărci comerciale înregistrate ale AKG Acoustic GmbH. Electro-Voice și N/D767a sunt mărci comerciale înregistrate ale Bosch Communication Systems.

## Modelarea microfonului cu MagicEQ

MagicEQ este o aplicație desktop gratuită pentru Windows care permite modelarea uimitoare a microfoanelor portabile ale sistemului wireless Relacart UR-260D.

Puteți utiliza MagicEQ pentru a emula diverse caracteristici sonore ale capsulelor de microfon cunoscute în întreaga lume sau pentru a crea propriile presetări - chiar și în timpul funcționării live.

Configurațiile pot fi salvate ca presetări în receptorul wireless UR-260D printr-o conexiune Ethernet și, prin urmare, pot fi utilizate pentru funcționare independentă.



## Cerințe de sistem

MagicEQ este compatibil cu următoarele sisteme de operare :  
Windows Vista, 7 și 8 (32 și 64 biți).

## Descărcare

Vizitați pagina de produs a sistemului wireless UR-260D la curentă a [www.relacart.de](http://www.relacart.de) pentru a descărca versiunea software-ului.

Software-ul nu necesită pași de instalare.

Îl puteți deschide pur și simplu făcând dublu clic pe "Relacart MagicEQ.exe".

## Integrarea într-o rețea

MagicEQ utilizează o rețea Ethernet pentru a controla și comunica cu receptoarele wireless UR-260D. Conexiunea la rețea se face printr-un cablu Ethernet. Pentru integrarea unui receptor într-o rețea, trebuie mai întâi realizată o conexiune directă la computer.

Fiecare receptor din rețea trebuie să aibă o adresă IP unică și validă atribuită pentru a asigura comunicarea. Adresa IP a receptoarelor este setată din fabrică la 192.168.1.88. Adresa IP a computerului trebuie să fie setată la aceeași subrețea, de exemplu 192.168.1.160, pentru a putea adresa receptoarele pentru configurare. Urmăți pașii de mai jos pentru integrarea unui receptor într-o rețea:

### 1 Rețea deschisă și centru de partajare

Deschideți centrul de rețea și partajare și selectați proprietățile conexiunii de rețea LAN sau WLAN.

### 2 Introduceți adresa IP a receptorului

Deschideți proprietățile sau protocolul internet (TCP/IP) și setați adresa IP a computerului la adresa de rețea a receptorului. Astfel, computerul și receptorul pot comunica între ele.

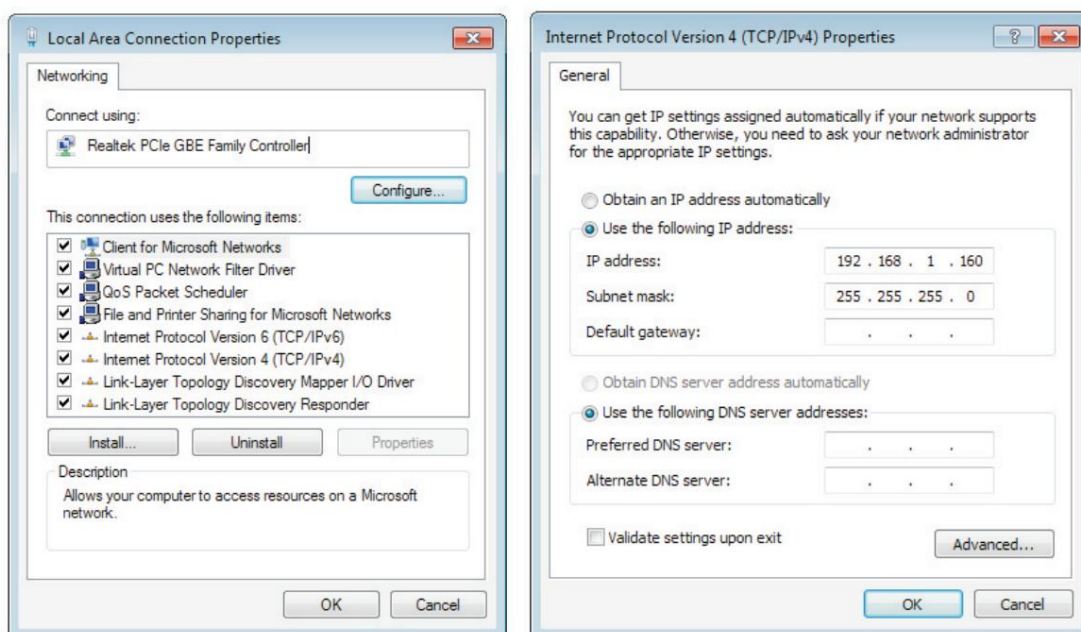
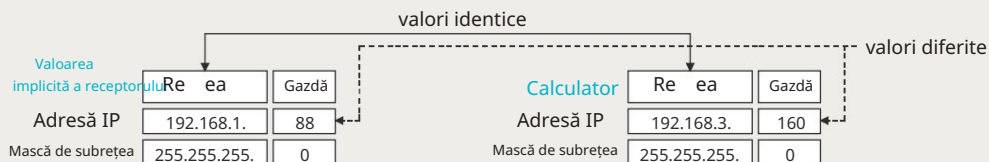


Fig. 1:  
Centru de rețea  
și partajare în  
Windows 7

#### Nota

O adresă IP este alcătuită din două părți, o adresă de rețea și o adresă de gazdă. Setati computerul la adresa de rețea a receptorului, dar selectați o altă adresă de gazdă.



### 3 Conectați receptorul

Acum, conectați receptorul la computer și lansați MagicEQ. Dacă aveți un firewall care vă protejează computerul, este posibil ca programul să nu ruleze corect. În acest caz, modificați setările firewall-ului și permiteți aplicației să acceseze rețeaua.

#### 4 Meniul contextual „Căutare”

„Căutare” apare meniul contextual. Faceți clic pe „Reimprospăta” pentru a începe căutarea în rețea a receptoarelor conectate.

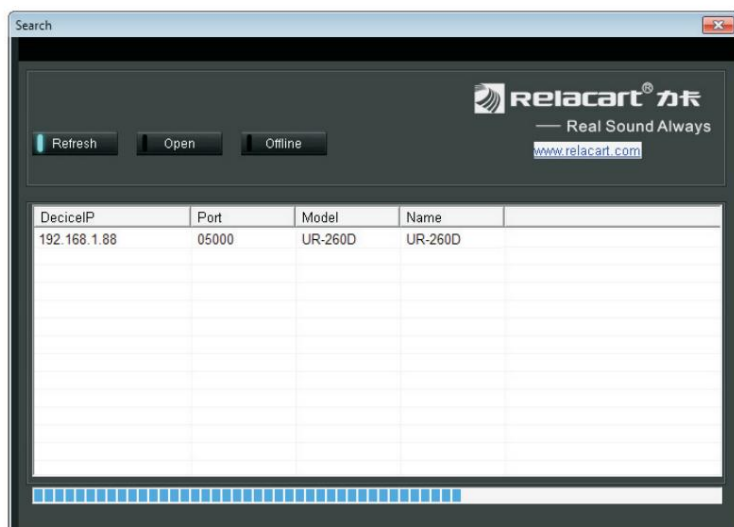


Fig. 2:  
„Meniul ”  
contextual de căutare”

#### 5 Selectați receptorul

Selectați receptorul din listă și faceți clic pe interfața ”Deschide”. Conexiunea de date la receptor este stabilă și utilizatorul care se deschide.

#### 6 Schimbați adresa IP a destinatarului

În ”IP-ul dispozitivului” În caseta de introducere, setați adresa IP a receptorului la aceeași subrețea ca și rețeaua dvs. Faceți clic pe „ Bine” pentru a confirma. A dialogul vă va informa despre modificarea reușită.



Fig. 3:  
Adresă IP  
casetă de introducere

#### Note

Setați receptorul la aceeași adresă de rețea, dar selectați o adresă de gazdă diferită (vezi pasul 2).  
În meniul de setări al receptorului, adresa IP poate fi resetată la valoarea implicită 192.168.1.88.

#### 7 Închideți software-ul

Închideți software-ul. Acum puteți deconecta receptorul de la computer și îl puteți conecta la un switch Ethernet.

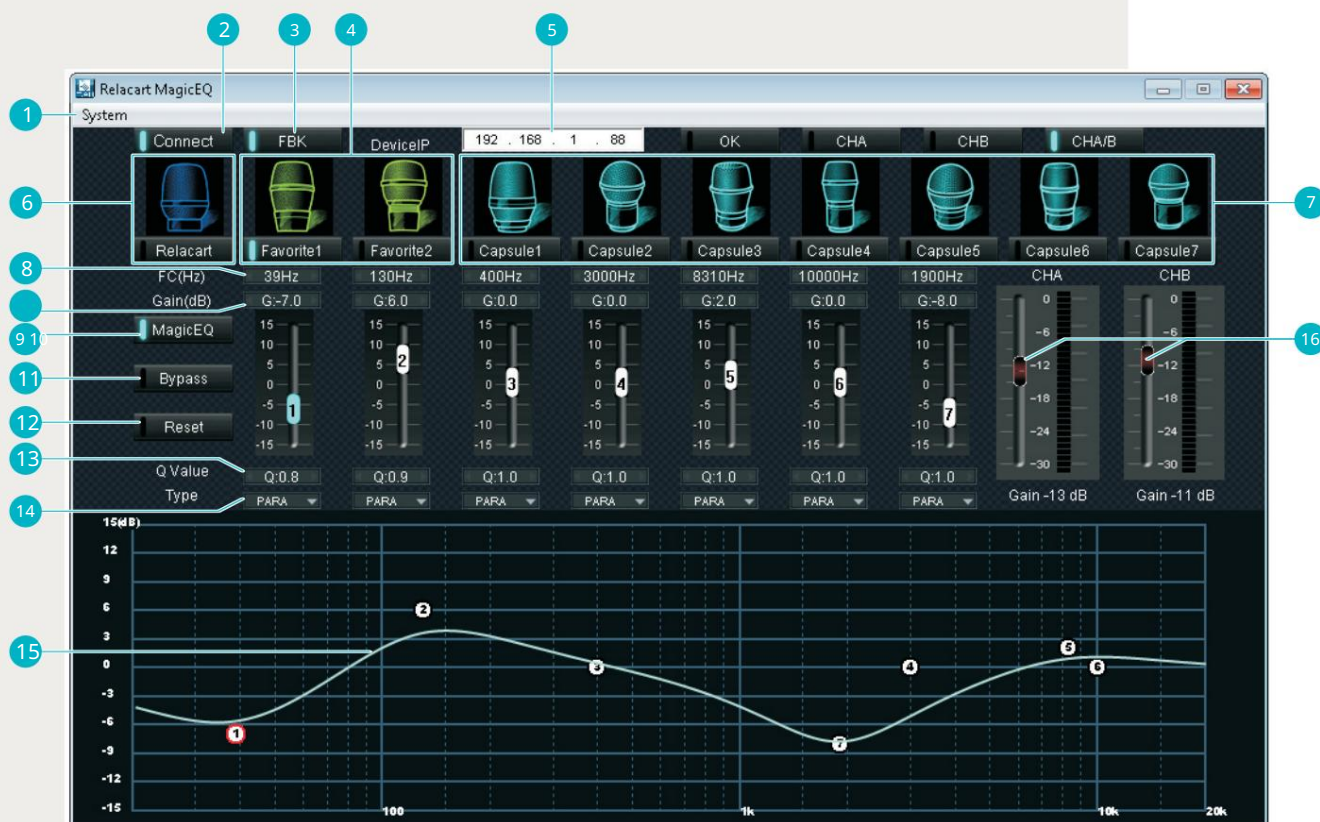
#### 8 Restaurați setările IP originale

Reveniți la setările de rețea ale sistemului de operare și restaurați setările IP la valorile inițiale.

#### 9 Lansarea software-ului

Lansați din nou software-ul și stabiliți conexiunea de date cu receptorul; configurația rețelei este acum completă și puteți face ajustări ale sunetului cu ajutorul interfeței cu utilizatorul. ”Căutare” meniul contextual.

## Interfață utilizator



1 Meniul „Sistem” 2 3 4 5

6 Starea conexiunii

Activare/dezactivare a funcției de eliminare a feedback-ului

Presetări Favorite 1 și 2, reglabile liber

Receptor de adresă IP

Relacart presetat, reglabil liber

Presetări Capsulă 1 7, fixă 7 8

Setați frecvența filtrului 9

Setați amplificarea

10 Egalizare pornită/oprită

11 Ocolirea/activarea ajustărilor

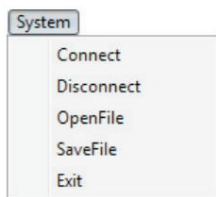
Resetare ajustări 12 13

Setați factorul de calitate al filtrului

14 Selectați tipul de filtru

15 Curba de frecvență

16 Unitate receptor de control al nivelului 1/2



## Meniul „Sistem”

Indica ie	Func ie
Conectează-te	Conectați receptorul
Deconecta	Deconectați receptorul
DeschideFișier	Configurație deschisă
Salvare fișier	Salvați configurația
Ieșire	Exit MagicEQ

## Conectarea unui receptor

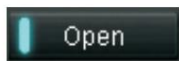
Pentru a stabili o conexiune de date cu receptorul, faceți clic pe elementul de **”Conectează-te”**. **”Căutare ”** context meniu; apare meniul.



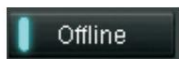
Fig. 3:  
”Căutare ”  
meniu contextual



Făcând clic pe **”Reimprospăta”** Software-ul caută receptoare în rețea. Toate unitățile găsite vor fi afișarea într-o listă.



Selecțai receptorul dorit din listă și faceți clic pe **”Deschide”** pentru a deschide interfața cu utilizatorul a unității.

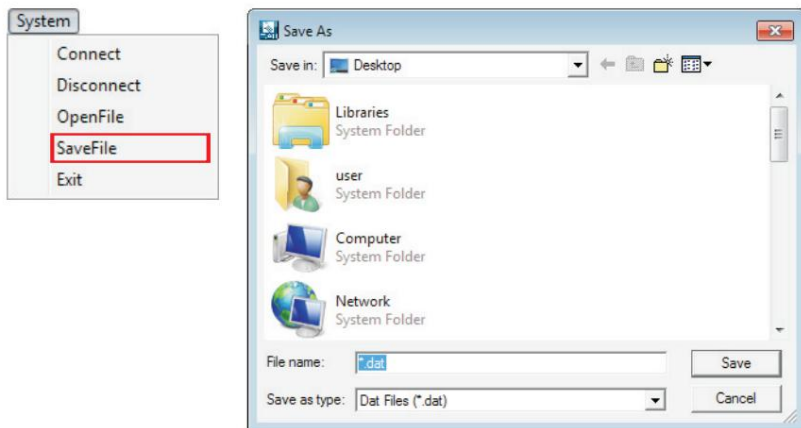


Dacă nicio unitate nu este conectată la computer, interfața utilizator poate fi deschisă în modul offline. Astfel, configurațiile salvate pe computer pot fi afișate și editate fără a fi nevoie de un receptor.

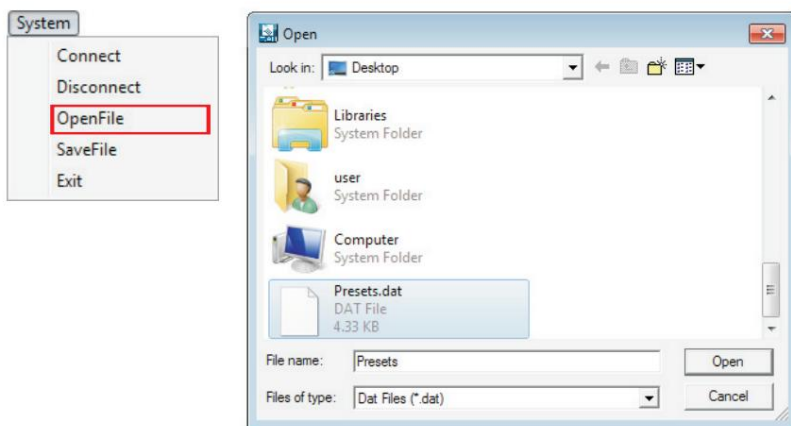
## Gestionarea presetărilor

Orice parametri presetăți modificați cu interfața utilizator sunt transferați instantaneu către receptor și salvează permanent, cu condiția să existe o conexiune de date. Acestea afectează întotdeauna ambele părți ale receptorului unități. După deconectarea computerului, presetările pot fi apelate prin meniul de setări

Pentru a salva setările curente ale parametrilor tuturor presetărilor de pe computer, faceți clic pe elementul de meniu "Salvare fișier". The "Salvare ca". Introduceți numele fișierului dorit și selectați locația de stocare. Extensia de fișier \*.dat este adăugată automat la nume.

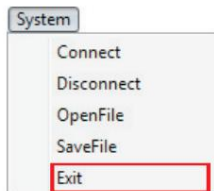


Pentru a încărca o configurație salvată pe computer, faceți clic pe elementul de meniu „ DeschideFișier ” și navigați la fișierul dorit.



## Ieșirea din program

Pentru a ieși din program, utilizați elementul de meniu "Ieșire" sau închideți fereastra programului.





### Starea conexiunii

Când conexiunea de date la receptor este stabilă, întreruptă, de exemplu în cazul unor erori în timpul transmiterii datelor, "Conectează-te" este indicat. Dacă este "Deconecta" „este indicat”.

Activare/dezactivare a funcției de eliminare a feedback-ului



Activează funcția de suprimare a feedback-ului pentru o suprimare eficientă a feedback-ului. Apoi volume mai mari și filtre de cristal. se poate obține o calitate clară a sunetului, fără sunete interferente.

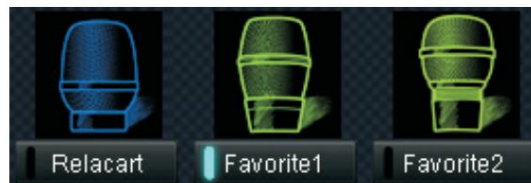
### Adresa IP a receptorului

Casetă de introducere pentru adresa IP a receptorului. Modificările trebuie confirmate cu "BINE".

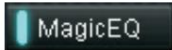


### Crearea propriilor presetări

Sunt disponibile trei locații de memorie pentru propriile presetări. Răspuns în "Relacart" „este setat din fabrică la o frecvență plată presetat. Presetează „Favorite 1” și „Favorite 2” „au setări de sunet. Puteți utiliza aceste presetări ca bază pentru propriile configurații.



Faceți clic pe imaginea corespunzătoare pentru a selecta o locație de memorie (va apărea marcajul turcoaz). Ajustările sunetului pentru locația de memorie vor fi afișate în secțiunea inferioară.



Faceți clic pe "MagicEQ" „ buton pentru a activa egalizarea pentru locația de memorie (turcoaz (va apărea marcajul). Faceți clic din nou pentru a-l dezactiva.

Introduceți frecvența filtrului în câmp "FC" câmp sau faceți clic pe săgeți. Pentru reglarea amplificării, utilizați "Câștig" sau cu cursorul.



Parametrii pot fi ajustați și grafic prin intermediul curbei de frecvență. O reprezentare grafică punctul de referință (cerc alb cu marcaj roșu) de lângă curbă este afișat. Prin mutarea punctului orizontal cu mouse-ul, frecvența poate fi modificată; prin mutarea punctului pe verticală, Câștigul poate fi ajustat.



Sub "Tip" Pot fi selectate trei tipuri de filtre: PARA (setare implicită), LSHF (Low Shelving) filtru = filtru de joasă frecvență cu caracteristică de shelving) și HSHF (filtru High Shelving = înaltă frecvență filtru de frecvență cu caracteristică de shelving). Factorul de calitate (Q) și, prin urmare, panta filtrului pot fi ajustată în valoarea Q" domeniu.



Faceți clic pe "Bypass" pentru a ocoli temporar ajustările de sunet ale locației de memorie (va apărea marcajul turcoaz). Faceți clic din nou pentru a activa ajustările sunetului.



Faceți clic "Resetare" buton pentru a reseta parametrii locației de memorie la valorile implicite pe (marcajul turcoaz va apărea în scurt timp).

### Selectarea presetărilor fixe

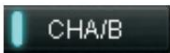
Presetări "Capsula 1-7" sunt setate din fabrică și nu pot fi modificate. Acestea emulează sunetul caracteristicile capsulelor de microfon cunoscute în întreaga lume. Faceți clic pe imaginea corespunzătoare pentru a selecta o locația de memorie (va apărea marcajul turcoaz).



Următoarele modele sunt disponibile:

Locația memoriei	Tip
Capsula 1	bazat pe Sennheiser® e® 835
Capsula 2	bazat pe Shure® Beta 58A®
Capsula 3	bazat pe Sennheiser® e® 935
Capsula 4	bazat pe AKG® D5
Capsula 5	bazat pe Shure® SM57
Capsula 6	bazat pe ElectroVoice® N/D767a
Capsula 7	bazat pe Shure® SM58®

### Reglarea nivelului



Nivelul volumului poate fi reglat individual pentru fiecare canal al receptorului. Selectați canalele cu "CHA", "CHB", "CHA/B" sau " " butoane și reglați nivelul volumului dorit cu ajutorul cursorului.

