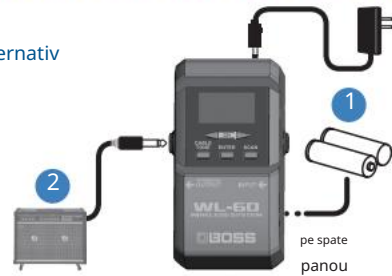


Înainte de a utiliza această unitate, citiți cu atenție prospectul „UTILIZAREA UNITĂȚII ÎN SIGURANȚĂ” și „NOTE IMPORTANTE”. După citire, păstrați documentul/documentele într-un loc unde le veți găsi. disponibil pentru referință imediată.

## Pornire rapidă

### 1. Pregătirea receptorului

- 1 Instalați bateriile sau conectați adaptorul de curent alternativ
- 2 Conectați la amplificator sau la unitatea de efecte (receptorul se pornește)



### 2. Pregătirea emițătorului

- 1 Instalați bateriile  
Nu porniți emițătorul în acest moment.
- 2 Folosește cablul inclus pentru a conecta chitara

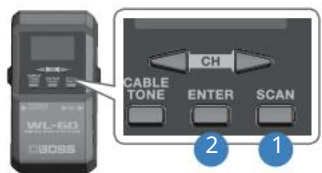


### 3. Selectarea canalului

#### Receptor

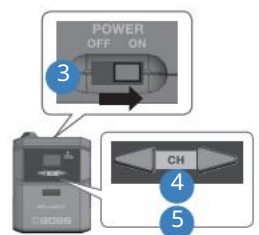
Înainte de a continua, asigurați-vă că emițătorul este oprit.

- 1 Apăsăți butonul [SCANARE] pentru a intra în modul de scanare  
Canalul cu cele mai mici interferențe radio este detectat automat.
- 2 Apăsăți butonul [ENTER] pentru a confirma canalul



#### Transmițător

- 3 Porniți emițătorul
- 4 Apăsăți oricare dintre butoanele [CH] (C A); afișajul arată canalul
- 5 Folosiți butoanele [CH] (C A) pentru a selecta același canal ca și receptorul

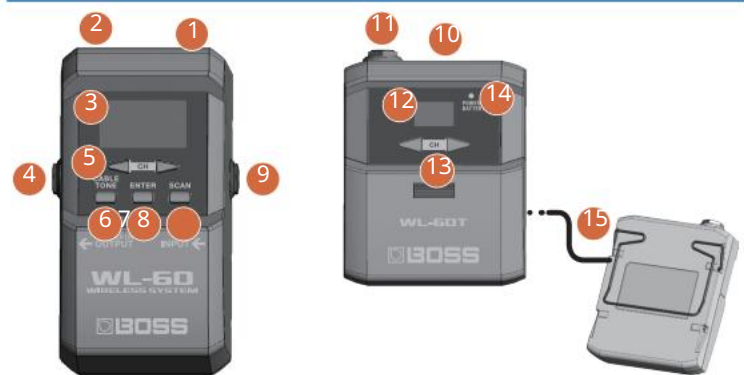


\* Pentru a preveni funcționarea defectuoasă și defectarea echipamentului, reduceți întotdeauna volumul și opriți toate unitățile înainte de a efectua orice conexiune.

Dacă manipulați bateriile necorespunzător, există riscul de explozie și scurgeri de lichid.

Asigurați-vă că respectați cu atenție toate elementele legate de baterii enumerate în broșura „UTILIZAREA UNITĂȚII ÎN SIGURANȚĂ”.

## Descrieri ale panourilor



## Receptor (WL-60)

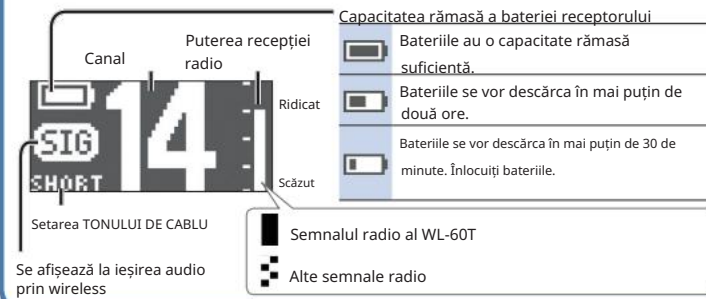
Nr. Nume	Explicație
1 Mufă de intrare	Conectați adaptorul de curent alternativ (seria PSA-S: se vinde separat) la mufa IN. Când se utilizează un adaptor CA, puteți conecta un cablu CC paralel PCS-20A (se vinde separat) pentru a alimenta procesoarele de efecte și alte echipamente compatibile cu adaptorul PSA-S. * Nu se poate furniza energie electrică prin mufa OUT când WL-60 funcționează cu baterii.
2 mufe de ieșire	Dacă utilizați PCS-20A pentru a alimenta dispozitive compatibile cu adaptoarele PSA-S, asigurați-vă că consumul total de curent al tuturor dispozitivelor (inclusiv WL-60) nu depășește curentul maxim de ieșire al unității din seria PSA-S pe care o utilizați. Curentul maxim de ieșire este listat în câmpul OUTPUT de pe eticheta atașată adaptorului.
3 Afișaj	Afișează informații precum canalul și puterea semnalului radio. <b>Pornirea/oprirea alimentării</b> Mufa OUTPUT are și rol de comutator de alimentare. Alimentarea unității se pornește atunci când conectați cablul la mufa OUTPUT; alimentarea se oprește când deconectați cablul.
4 mufe OUTPUT	La pornire: Pornește amplificatorul la urmă. La oprirea alimentării: Opriți mai întâi alimentarea amplificatorului.
5 Butoane [CH] (C A)	Selectați canalul sau mutați cursorul.
6 Butonul [TON CABLU]	Simulează caracterul tonal al unui cablu de chitară.
7 Butonul [ENTER] Confirmă o operațiune.	
8 Butonul [SCANARE] Selectează automat canalul receptorului.	
9 mufă INPUT	Conectați chitara aici dacă utilizarea wireless devine dificilă, de exemplu dacă bateriile transmițătorului se descarcă sau dacă spectrul de radiofrecvență este congestionat. Dacă este conectată o chitară, operarea unității și funcționalitatea wireless a acesteia sunt dezactivate.

## Transmițător (WL-60T)

Nr. Nume	Explicație
10 Comutator [POWER] Pornește/oprește alimentarea.	
11 Mufă INPUT	Folosește cablul inclus pentru a conecta chitara aici.
12 Afișaj	Indică canalul.
13 Butoane [CH] (C A)	Selectați canalul.
14 PUTERE/ BATERIE indicator	Indică starea alimentării cu energie electrică. Verde Bateriile au o capacitate rămasă suficientă. Portocale Bateriile se vor descărca în mai puțin de două ore. Ro u Bateriile se vor descărca în mai puțin de 30 de minute. Înlocuiți bateriile.
15 Clemă pentru curea	Atașează asta la curea chitarei tale.

## Ecranul modului de redare

Ecranul modului Redare apare imediat după pornirea alimentării.



## Selectarea automată a canalului receptorului (Scanare Mod)

Modul de scanare selectează automat canalul care are cele mai mici interferențe de radiofrecvență.

Folosește modul Scanare pentru a reselecta canalul înainte de transmisiunea live. performanță sau când vă aflați într-o locație nouă.

Dacă în apropiere vor fi utilizate și alte sisteme wireless, puneți-le în funcțiune stare.

### 1. Opriți emițătorul.

### 2. Apăsăți butonul [SCANARE] pentru a intra în modul de scanare.

Canalul cu cele mai mici interferențe radio este selectat automat.



Dacă în apropiere funcționează numeroase sisteme wireless sau dispozitive radio (cum ar fi routere Wi-Fi sau dispozitive Bluetooth), este posibil să existe interferențe radio pe toate canalele. Opriți dispozitivele radio neutilizate, apoi utilizați din nou modul Scanare pentru a selecta un canal.

#### MEMO

De asemenea, puteți utiliza butoanele [CH] (C A) pentru a schimba la un alt canal.

### 3. Apăsăți butonul [ENTER] pentru a confirma canalul.

### 4. Porniți emițătorul.

## Selectarea manuală a canalului receptorului

Dacă știți deja canalul care poate fi utilizat, îl puteți selecta manual.

### 1. Opriți emițătorul.

### 2. În ecranul modului Redare, utilizați butoanele [CH] (C A) pentru a selecta un canal.

\* Rețineți puterea recepției radio afișată pe afișaj și selectați un canal, evitând orice canal utilizat de o altă unitate WL-60T sau orice canal care are interferențe radio semnificative (putere mare a recepției radio).

### 3. Porniți emițătorul.

## Selectarea canalului emițătorului

1. Apăsăți oricare dintre butoanele [CH] (C A) pentru a face canalul apare pe afișaj.
2. Folosiți butoanele [CH] (C A) pentru a selecta același canal ca și receptorul.

## Simularea caracterului tonal al unui cablu de chitară (TON CABLU)

Îată cum se simulează caracterul tonal al unui cablu de chitară.

### 1. Apăsăți butonul [CABLE TONE] pentru a modifica setarea.

De fiecare dată când apăsați butonul, setarea alternează în ordinea „OFF0SHORT0LONG”.

OPRIT	Oprit
SCURT )	Caracterul unui cablu de chitară lung de aproximativ trei metri (9,8 picioare)
LUNG	Caracterul unui cablu de chitară lung de aproximativ șase metri (19,6 picioare)

## Pentru o comunicare wireless stabilă

- Nu plasați obstacole între receptor și emițător. Nu lăsați o distanță prea mare între receptor și emițător.
- Țineți receptorul la cel puțin trei metri (9,8 picioare) distanță de orice dispozitiv radio (\*1) sau cuptor cu microunde.
- Pot apărea întreruperi ale semnalului audio dacă se schimbă condițiile radio din zonă. Folosiți din nou modul Scanare pentru a selecta canalul.  
Dacă acest lucru nu rezolvă problema, opriți orice dispozitiv radio neutilizat (\*1) sau cuptorul cu microunde și folosiți din nou modul Scanare pentru a selecta canalul.
- Dacă auziți sunetul unei alte chitare, folosiți din nou modul de scanare pentru a selecta un alt canal. Dacă utilizați mai multe unități WL-60T simultan, selectați manual un canal care nu intră în conflict.

\*1: Cum ar fi un router Wi-Fi sau un dispozitiv Bluetooth

## Specificații principale

### Sistem wireless BOSS: WL-60

Receptor	
Format wireless	Format audio digital proprietar BOSS
Frecvență purtătoare wireless	2,4 GHz
Canale compatibile 14 (Poate varia în funcție de condițiile locale)	
Gama de transmisie	20 de metri (65 de picioare) în linie dreaptă (Poate varia în funcție de condițiile locale)
Latență	2,3 ms
Interval dinamic 110 dB sau mai mare	
Răspuns în frecvență 20 Hz-20 kHz	
Nivel nominal de intrare -10 dBu	0 dBu = 0,775 Vrms
Alimentare electrică	Baterii alcaline (AA, LR6) x 2, Adaptor CA (se vinde separat)
Dimensiuni (inclusiv picior de cauciuc)	70 (l) x 120 (a) x 57 (în) mm/ 2-13/16 (lățime) x 4-3/4 (adâncime) x 2-1/4 (înălțime) inci
Greutate (inclusiv baterii)	220 g / 8 oz
Accesorii	Manual de utilizare, Pliant UTILIZAREA UNITĂȚII ÎN SIGURANȚĂ, Transmițător (WL-60T), cablu, piciorușe de cauciuc x 4, Baterii alcaline (AA, LR6) x 2
Opțiuni (vândute separat)	Adaptor CA: seria PSA-S Cablu paralel CC: PCS-20A
Transmițător (WL-60T)	
Nivel nominal de intrare	-10 dBu 0 dBu = 0,775 Vrms
Alimentare electrică	Baterii alcaline (AA, LR6) x 2
Dimensiuni (inclusiv clema curelei)	68 (l) x 88 (a) x 30 (înălțime) mm/ 6,16 cm (lățime) x 8,8 cm (adâncime) x 3,8 cm (înălțime)
Greutate (inclusiv baterii)	120 g / 5 oz
Accesorii	Baterii alcaline (AA, LR6) x 2

\* Acest document explică specificațiile produsului la momentul emiterii. Pentru cele mai recente informații, consultați site-ul web Roland.

[https://roland.cm/wl-60\\_spec](https://roland.cm/wl-60_spec)



## Atașarea picioarelor de cauciuc

Atașați picioarele de cauciuc incluse, după cum este necesar, de exemplu, dacă așezați receptorul pe podea.



## Schimbarea orientării clemei curelei

Prin inversarea orientării verticale a clemei curelei, puteți atașa transmițătorul la curea chitarei într-o poziție diferită.



\* Când atașați sau detașați clema curelei, aveți grijă să nu zgâriați unitatea.